

Ferðamenn í Rangárþingi ytra 2008-2014



Ljósmyndir: Frank Bradford og Rögnvaldur Guðmundsson.

Kápu mynd: Frá sögustaðnum Odda á Rangárvöllum.

Ferðamenn í Rangárþingi ytra 2008-2014



Í Landmannalaugum.

**Samantekt unnin fyrir Rangárþing ytra
mars 2015**



Höfundur: Rögnvaldur Guðmundsson

Rannsóknir og ráðgjöf ferðaþjónustunnar ehf
Erluhrauni 4, 220 Hafnarfirði
rognvaldur@rrf.is

Efnisyfirlit

	Helstu niðurstöður	1
1.0	Inngangur	3
1.1	Kannanir sem stuðst er við	3
1.2	Úrvinnsla	3
2.0	Erlendir ferðamenn á Íslandi 2004-2014	5
2.1	Ferðamenn með flugi og ferju og gistinætur þeirra	5
2.2	Ferðamáti og farartæki ferðamanna	6
2.3	Ferðamenn með skemmtiferðaskipum	7
2.4	Allir ferðamenn á Íslandi 2004-2014	7
3.0	Erlendir ferðamenn Rangárvallasýslu og Rangárþingi ytra 2008-2014	8
3.1	Erlendir ferðamenn og gistinætur í Rangárvallasýslu	8
3.2	Erlendir ferðamenn á Hellu	11
3.3	Erlendir ferðamenn í Landmannalaugum	12
3.4	Erlendir ferðamenn í Hrauneyjum, Veiðivötnum og Nýjadal	13
4.0	Innlendir ferðamenn í Rangárvallasýslu og Rangárþingi ytra 2008-2014	15
5.0	Allir ferðamenn í Rangárvallasýslu og Rangárþingi ytra 2008-2014	16

Helstu niðurstöður

Erlendir ferðamenn í Rangárvallasýslu

Áætlað er að 584 þúsund erlendir ferðamenn hafi komið í Rangárvallasýslu árið 2014 en 230 þúsund árið 2008, sem er 154% fjölgun. Þetta þýðir að 59% erlendra ferðamanna til Íslands með flugi eða ferju árið 2014 komu í Rangárvallasýslu en 46% þeirra árið 2008. Samkvæmt því hefur Rangárvallasýsla aukið hlut sinn verulega á tímabilinu. Sumarmánuðina þrjá er áætlað að erlendum gestum sem komu í sýsluna hafi fjölgað úr 167 þúsund árið 2008 í 331 þúsund árið 2014, eða um 98%. Hins vegar fjölgaði erlendum vetrargestum í sýslunni mikið meira á sama árabili, úr 63 þúsund í um 253 þúsund, eða fjórfalt. Þessar niðurstöður sýna ótvírætt að ferðamannatíminn í Rangárvallasýslu hefur lengst umtalsvert og að nú koma ferðamenn þangað einnig í miklu mæli vor og haust og einnig talsvert yfir dimmustu vetrarmánuðina. Ferðabjónusta er því orðin heilsársatvinnugrein á svæðinu.

Áætlað er að af 584 þúsund erlendum gestum á láglandi Rangárvallasýslu árið 2014 hafi 180 þúsund gist þar (31%), að jafnaði í 1,8 nætur, en 404 þúsund verið dagsgestir (69%). Um 42% sumargestanna gistu þar en einungis 17% vetrargesta. Því eru erlendar gistinætur á láglandi sýslunnar áætlaðar um 319 þúsund árið 2014. Þar við bætast áætlaðar 60-70 þúsund gistinætur á hálendi sýslunnar. Alls eru erlendar gistinætur í Rangárvallasýslu því áætlaðar 380-390 þúsund árið 2014, eða 5,4-5,6% af öllum gistinóttum erlendra ferðamanna á Íslandi 2014 (alls áætlaðar um 7 milljónir).

Áætlað er að af öllum erlendum gestum á láglandi Rangárvallasýslu árið 2014 hafi 116 þúsund verið búsettir utan okkar helstu markaðssvæða (20%), 115 þúsund í Norður-Ameríku (19,5%), 99 þúsund í Mið-Evrópu (17%), 81 þúsund í Suður-Evrópu (14%), 80 þúsund á Norðurlöndunum (13,5%), 63 þúsund á Bretlandseyjum (11%) og 30 þúsund í Benelux löndunum (5%).

Erlendir ferðamenn að Hellu, Landmannalaugum og öðrum hálendisstöðum

Áætlað er að árið 2014 hafi 227 þúsund erlendir ferðamenn haft einhverja viðkomu á Hellu en 93 þúsund árið 2008, sem er 145% fjölgun. Þetta þýðir að 23% erlendra ferðamanna til Íslands með flugi eða ferju árið 2014 stoppuðu á Hellu en 18-19% þeirra árið 2008. Árið 2008 komu 62% erlendra gesta á Hellu þangað að sumarlagi (júní, júlí og ágúst) en 38% hina níu mánuði ársins. Árið 2014 var hlutfall sumargesta þar hins vegar komið niður í 53% en vetrargesta upp í 47%.

Áætlað er að árið 2014 hafi 121 þúsund erlendir ferðamenn komið í Landmannalaugar en 68 þúsund árið 2008, sem er 78% fjölgun. Þetta þýðir að 12% ferðamanna til Íslands með flugi eða ferju árið 2014 komu í Landmannalaugar en 14% erlendra ferðamanna hér á landi árið 2008. Árið 2008 komu 87% erlendra ferðamanna í Landmannalaugum þangað að sumarlagi (júní, júlí og ágúst) en 13% hina níu mánuði ársins. Árið 2014 var hlutfall sumargesta hins vegar komið niður 77% en vetrargesta upp í 23%.

Þá má áætla að 28 þúsund erlendir ferðamenn hafi komið við í hálendismiðstöðinni í Hrauneyjum árið 2014, 7 þúsund komið í Nýjadal sumarið 2014 og 4 þúsund í Veiðivötn það sama sumar.

Innlendir ferðamenn í Rangárvallasýslu og Rangárþingi ytra

Kannanir RRF benda til þess að árin 2008 og 2009 hafi a.m.k. 55% Íslendinga farið eitthvað um Rangárvallasýslu. Árið 2010 benda kannanir hins vegar til þess að það hlutfall hafi farið niður í um 40% vegna gossins í Eyjafjallajökli. Með tilkomu Landeyjahafnar sem náði sínu fyrsta heila rekstrarsumri árið 2011 er hins vegar áætlað að hlutfall Íslendinga sem fóru eitthvað um Rangárvallasýslu hafi hækkað í 60% eða ríflega það árin 2011-2014.

Áætlað er að 32-35% landsmanna hafi haft einhverja viðdvöl á Hellu á árunum 2008, 2010, 2012 og 2014. Þá fóru 6,5-8,5% landsmanna í Landmannalaugar hvert af þessum árum.

Árið 2014 er áætlað að 185 þúsund Íslendingar hafi lagt leið sína um Rangárvallasýslu, 108 þúsund haft viðkomu á Hellu, 25 þúsund komið í Hrauneyjar, 20 þúsund í Landmannalaugar, 9 þúsund í Veiðivötn og 6 þúsund í Nýjadal á Sprengisandsleið.

Allir ferðamenn í Rangárvallasýslu og Rangárþingi eystra

Áætlað er að fjöldi gesta í Rangárvallasýslu hafi tvöfaldast á tímabilinu 2008 til 2014, úr 386 þúsund í 769 þúsund manns. Þá er talið að Íslendingar hafi verið 42% gesta þar árið 2008 en erlendir ferðamenn 58%. Árið 2014 er hins vegar áætlað að erlendir ferðamenn hafi verið í 76% gesta en Íslendingar 24%.¹

Jafnframt er áætlað að 335 þúsund ferðamenn hafi haft einhverja viðkomu á Hellu árið 2014, 141 þúsund farið í Landmannalaugar, 53 þúsund haft viðkomu í Hrauneyjum, 17 þúsund í Nýjadal og 13 þúsund í Veiðivötnum. Erlendir ferðamenn voru í yfirgnæfandi meirihluta gesta í Landmannalaugum (86%) og í miklum meirihluta á Hellu og í Nýjadal. Hins vegar var mjótt á mununum í Hrauneyjum en Íslendingar í miklum meirihluta í Veiðivötnum.

¹ Hér er ekki tekið tillit til þess að margir Íslendingar koma oftar en einu sinni í sýsluna eða á staði innan Rangárþings ytra árlega og heimsóknir þeirra þangað því muni fleiri en höfðatalan segir til um.

1.0 Inngangur

1.1 Kannanir sem stuðst er við

Kafli 2.0 um erlenda ferðamenn á Íslandi 2004-2014 og kafli 3.0 um erlenda ferðamenn í Rangárvallasýslu og Rangárþingi ytra 2008-2014 byggja báðir á niðurstöðum úr könnuninni *Dear Visitors* sem fyrirtækið *Rannsóknir og ráðgjöf ferðaþjónustunnar* hefur framkvæmt meðal brottfararfarþega í Leifsstöð frá sumrinu 1996 og síðan nær stöðugt allan ársins hring frá janúar 2004 og til þessa dags. Þá hefur könnunin einnig verið framkvæmd á sumrin meðal ferðamanna með Norrænu á Seyðisfirði. Þar hefur frá árinu 2003 verið spurt um komur þeirra að Hellu og í Landmannalaugar, frá sumrinu 2008 um komur og gistinætur í Rangárvallasýslu og frá 2014 um komur að Hrauneyjum, Veiðivötnum og Nýjadal.² Hér verður lögð áhersla á að skoða þessar upplýsingar fyrir árið 2014 með samanburði við árin 2013 og 2008. Að jafnaði tóku 3.000-4.000 manns þátt í *Dear Visitors* könnuninni hvert þeirra ára sem hér er unnið með.

Kafli 4.0 um innlenda ferðamenn í Rangárvallasýslu og á stöðum í Rangárþingi ytra 2008-2014 byggir á símakönnunum sem framkvæmdar fyrir RRF af Miðlun ehf vegna árána 2008 og 2010 og könnun Félagsvísindastofnunar Háskóla Íslands fyrir RRF vegna árána 2012 og 2014. Fjöldi svara þar var á bilinu 780 til 906 eftir árum.

Í kafla 5.0 er fjöldi allra ferðamanna í Rangárvallasýslu, erlendra og innlendra, áætlaður fyrir 2008-2014; einnig komur þeirra að Hellu, Landmannalaugum og áður nefndum hálendisstöðum.

1.2 Úrvinnsla

Við úrvinnslu niðurstaðna eru erlendir ferðamenn í *Dear Visitors* könnunum RRF sem komu til Íslands eða heimsóttu Rangárvallasýslu, Hellu og Landmannalaugar skoðaðir sem heild. Jafnframt er skoðaður munur á komum erlendra gesta þangað að sumri og utan sumars og eftir mánuðum árin 2008, 2013 og 2014. Þá verður nokkuð fjallað um muninn á komum ferðamanna eftir búsetu þeirra (markaðssvæðum). Erlendir ferðamenn í *Dear Visitors* könnuninni eru flokkaðir eftir sex markaðssvæðum eftir búsetu. Gestir utan þeirra svæða eru hafðir saman undir "önnur svæði".

Tafla 1.1 Skilgreining á markaðssvæðum

Markaðssvæði	Lönd
Norðurlönd	Noregur, Svíþjóð, Finnland og Danmörk.
Mið-Evrópa	Þýskaland, Pólland, Tékkland, Austurríki og Sviss.
Benelux löndin	Belgía, Holland og Lúxemborg.
Bretlandseyjar	England, Wales, Skotland og Írland.
Suður-Evrópa	Ítalía, Frakkland, Spánn, Portúgal, Grikkland ...
Norður-Ameríka	Bandaríkin, Kanada og Mexíkó.
Önnur svæði	A-Evrópa, Afríka, Asía, Ástralía og S-Ameríka.

² Nýdalur tilheyrir Ásahreppi en þar sem góð samvinna er á milli hreppanna tveggja í skipulagsmálum o.fl er hér einnig unnið úr upplýsingum um ferðamenn þar.

Þegar rætt er um tölfræðilegan áreiðanleika niðurstaðna eru svokölluð fráviksmörk notuð sem viðmið. Fráviksmörk eru reiknuð fyrir hverja hlutfallstölu og segja til um það með hve mikilli nákvæmni megi yfirfæra niðurstöður úrtakskönnunar á þann viðmiðunarhóp eða „þýði“ sem til skoðunar er. Í könnuninni *Dear Visitors* sumarið 2014 er þýðið t.d. allir erlendir ferðamenn sem komu til Íslands með flugi eða ferju sumarið 2014, um 430 þúsund manns.³ Í töflu 1.2 má sjá fráviksmörkin eftir því hve stórt úrtakið er og eftir hlutfallstölum. Taflan miðar við 95% öryggismörk sem notuð eru í þessari samantekt.

Tafla 1.2 Fráviksmörk í úrtakskönnun - allar tölur í %

Fjöldi	5/95	10/90	15/85	20/80	25/75	30/70	40/60	50%
100	4,3	5,9	7,0	7,8	8,5	9,0	9,6	9,8
200	3,0	4,2	5,0	5,5	6,0	6,4	6,8	6,9
400	2,1	2,9	3,5	3,9	4,2	4,5	4,8	4,9
600	1,8	2,4	2,9	3,3	3,6	3,8	4,0	4,2
800	1,6	2,2	2,5	2,9	3,2	3,3	3,6	3,7
1000	1,4	1,9	2,2	2,5	2,7	2,8	3,0	3,1
1200	1,3	1,7	2,0	2,3	2,5	2,6	2,8	2,8
1300	1,2	1,6	1,9	2,2	2,4	2,5	2,7	2,7
1500	1,1	1,5	1,8	2,0	2,2	2,3	2,5	2,5
2000	1,0	1,3	1,6	1,8	2,0	2,0	2,1	2,2

Dæmi um notkun töflunnar:

Ef 40% svarenda í *Dear Visitors* könnuninni sumarið 2014 (júní-ágúst) kváðust hafa komið á ákveðinn stað í Íslandsferðinni verður frávik frá gefnu hlutfalli +/- 3,0%, miðað við um 1.000 svarendur sem þá tóku þátt í könnuninni. Ef það hlutfall hefði hins vegar verið 10% verður frávik +/- 1,9%. Þessa tölfræði er gott að hafa í huga við lestur greinargerðarinnar.

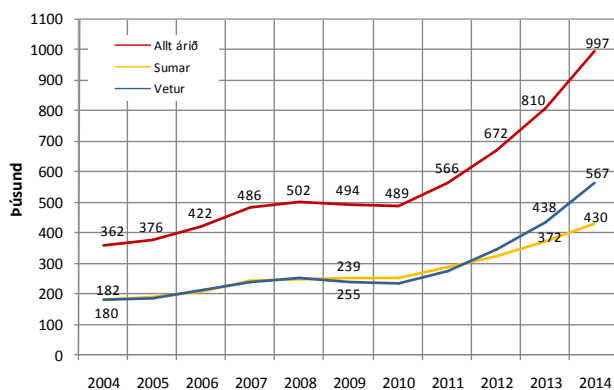
³. Hér er stuðst við talningu Ferðamálastofu á brottfararfarþegum í Leifsstöð, tölur Austfars hf um farþega með Norrænu og upplýsingar ISAVIA um erlenda gesti um aðra millilandaflugvelli landsins.

2.0 Erlendir ferðamenn á Íslandi 2004-2014

2.1 Ferðamenn með flugi og ferju og gistinætur þeirra

Erlendum gestum til Íslands með flugi fjölgaði verulega á árunum 2004-2007. Fjöldi þeirra stóð síðan nokkurn veginn í stað 2008-2010 en árin 2011-2014 hefur verið mjög mikil fjölgun (um eða yfir 20% ári). Niðurstaðan er sú að erlendum ferðamönnum til Íslands með flugi og ferju 2004-

Mynd 2.1 Fjöldi ferðamanna til Íslands 2004-2014
ferðamenn með flugi og ferju



2014, fjölgaði úr 362 þúsund í um 997 þúsund (175% fjölgun), sem jafngildir 10,6% árlegri fjölgun þennan áratug. Ástæður fyrir stöðnuninni 2008-2010 eru einkum þær að í kjölfar bankahrunsins á Íslandi fækkaði verulega fólki sem kom til Íslands til að vinna og einnig þeim sem komu í viðskiptaerindum. Jafnframt varð nokkur fækkun á ráðstefnugestum. Hina miklu aukningu síðustu þrjú árin má

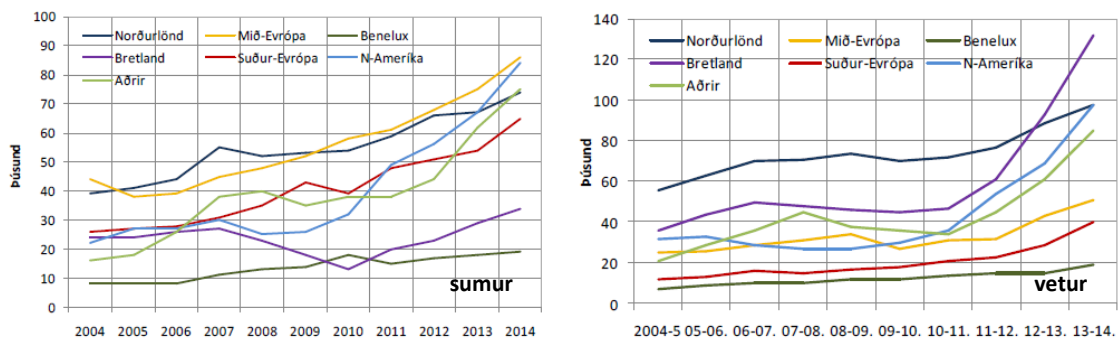
líklega einkum þakka mikilli umfjöllum um Ísland í öllum helstu fréttamiðlum heimsins í kjölfar eldgossins í Eyjafjallajökli árið 2010, mikilli aukningu á sætaframboði í millilandaflugi og meiri fagmennsku í markaðssetningu Íslands sem áfangastaðar, svo sem markaðsátakið *Inspired by Iceland* undir forystu Íslandsstofu er dæmi um. Tengt því er átakið *Ísland allt árið*. Ánægjulegt er að frá 2011 hefur ferðamönnum utan sumars fjölgað mun meira en sumargestum, sem leggur grunn að bættri nýtingu fjárfestinga í greininni. Þannig voru ferðamenn með flugi og ferju utan sumartíma 2014 um 57% gesta til landsins en sumargestir 43%.

Gistinætur erlendra ferðamanna hafa lengi verið um helmingi fleiri að sumri en utan þess, þar sem meðaldvöl sumargesta hefur verið nálægt 10 nóttum en vetrargesta um 5 nætur. Þar hefur þó heldur dregið saman síðustu 2-3 ár, einkum vegna meiri fjölgunar vetrargesta en sumargesta. Einnig hefur meðaldvöl sumargesta heldur verið að styttest og var t.d. um 9,5 nætur að jafnaði sumarið 2014. Þannig má áætla að árið 2014 verði gistinætur erlendra ferðamanna á Íslandi alls um 7 milljónir talsins; þar af 60% yfir sumarmánuðina en 40% aðra níu mánuði ársins.

Af gestum frá einstökum markaðssvæðum sem koma til landsins með flugi og ferju eru Norðurlandabúar fjölmennastir á ársgrundvelli. Einkum hefur svo verið að vetrarlagi þar til veturinn 2012-2013 þegar gestir frá Bretlandaseyjum voru heldur fleiri og hafði þá fjölgað tvöfalt frá vetrinum 2010-2011. Veturinn 2013-2014 juku Bretar þá forystu sína verulega. Hins vegar komu litlu fleiri Bretar til Íslands sumarið 2014 en sumarið 2004. Að sumarlagi hafa ferðamenn frá Norðurlöndum og Mið-Evrópu (Þýskaland, Póllandi, Sviss og Austurríki) verið fjölmennastir en frá sumrinu 2013 hafa ferðamenn frá Norður-Ameríku og frá löndum utan helsti markaðssvæða blandað sér í toppbaráttuna. Þá koma ferðamenn frá Suður-Evrópu (mest Frakkland, þá Spánn, síðan Ítalía...) einnig meira til Íslands að sumarlagi. Gestir frá Suður-Evrópu og Mið-Evrópu koma

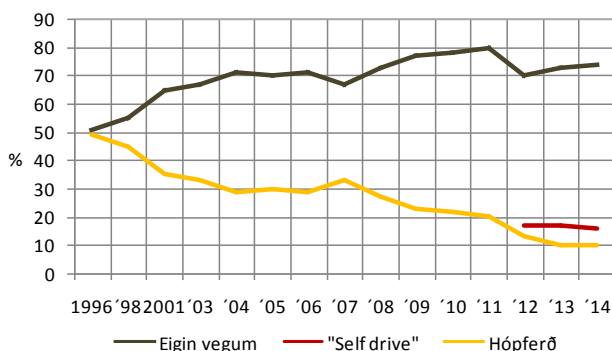
hins vega mun minna til Íslands að vetrarlagi. Þessu er, eins og áður segir, öfugt farið með Bretum sem koma hingað mest að vetrarlagi. Gestir frá Norður-Ameríku eru hins vegar á móta fjölmennir að sumri og utan þess svo sem betur sést á myndum 2.2-2.3.

Myndir 2.2-2.3 Fjöldi erlendra ferðamanna á Íslandi eftir markaðssvæðum farþegar með flugi og ferju - sumur og utan sumars 2004-2014



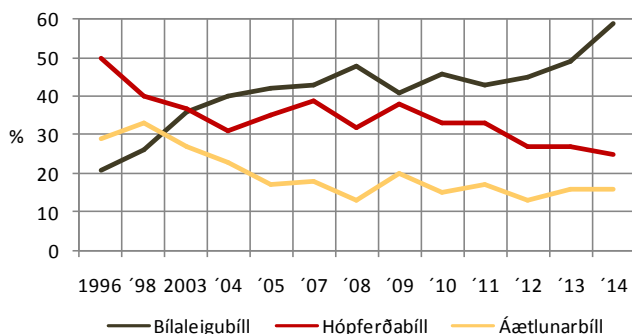
2.2 Ferðamáti og farartæki ferðamanna

Mynd 2.4 Ferðamáti erlendra sumargesta á Íslandi 1996-2014



Sumarið 2011 var síðan staðan sú að um 80% voru á eigin vegum en 20% í skipulagðri hópfarð. Síðustu árin hafa svo kallaðar "self drive" ferðir vaxið mikið þar sem ferðin er að hluta skipulögð, gisting bókuð fyrirfram af ferðaskrifstofum/ferðaskipuleggjendum og auk þess er oft bókaður bílaleigubíll en ferðamennirnir keyra sjálfir. Frá sumrinu 2012 hefur RRF spurt um tíðni slíkra ferða. Niðurstaðan er sú að sumarið 2014 sögðust 16% svarenda vera í "self drive" ferð, 74% alfarið á eigin vegum og 10% í skipulagðri hópfarð.

Mynd 2.5 Helstu farartæki erlendra sumargesta á Íslandi 1996-2014



Ferðamáti erlendra ferðamanna hefur breyst mjög frá því að reglubundnar kannanir hófust hjá Rannsóknum og ráðgjöf ferðapjónustunnar (RRF) sumarið 1996. Þá skiptust ferðamenn nánast í tvo jafn stóra hópa; annar var í skipulagðri hópfarð en hinn í ferð á eigin vegum. Þetta breyttist svo hratt á næstu árum þannig að sumarið 2003 voru 67% á eigin vegum, tveir af hverjum þremur, en 33% í hópfarð.

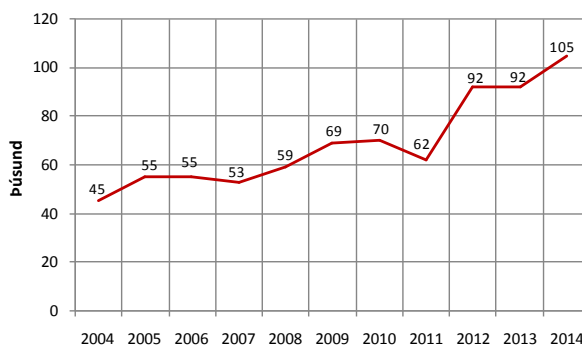
Aukið sjálfstæði erlendra ferðamanna helst í hendur við mikla aukningu í notkun þeirra á bílaleigubílum og að sama skapi minni notkun á hópfarðabílum og áætlunarbílum. Sumarið 1996 nýttu 50% erlendra gesta sér hópfarðabíll, 20% áætlunarbíll en 21% bílaleigubíll. Sumarið 2003 notuðu svipað margir hópfarðabíll og bílaleigubíll (36-

37%) en mun færri áætlunarbíl (27%). Sumarið 2014 nýttu 59% sér eitthvað bílaleigubíl í ferðum um Ísland, 25% hópferðabíl (allmargir í dagsferðum frá Reykjavík) og 16% áætlunarbíl. Auk þess eru ferðamenn nokkuð á eigin bílum (Norrænufarþegar), á bílum vína/ættingja á Ísland eða hjóla um landið. Þá nýttu 36% vetrargesta 2013-2014 sér bílaleigubíl en 26% gesta veturinn 2007-2008. Mun fleiri nota hópferðabíla að vetri (um helmingur gesta) en sumri, enda fara þá fleiri í skipulagðar dagsferðir frá Reykjavík.

2.3 Ferðamenn með skemmtiferðaskipum

Mikilvægt er að hafa í huga að ferðamönnum sem koma með skemmtiferðaskipum til Íslands hefur fjölgað mikið á síðasta áratug. Þannig komu um 45 þúsund erlendir skemmtiferðaskipagestir til Íslands árið 2004 en um 105 þúsund árið 2014, sem er 133% aukning.⁴ Þessir ferðamenn dreifast einkum á mánuðina júní til september, en koma einnig lítillega í síðari hluta maí. Þeir gista nær eingöngu um borð í skipunum og eru því með fáar skráðar gistinætur á Íslandi. Þeir fara hins vegar mikið í ýmiss konar skoðunarferðir út frá viðkomustöðum skipanna og/eða skoða sig um á viðkomandi þéttbýlisstað.

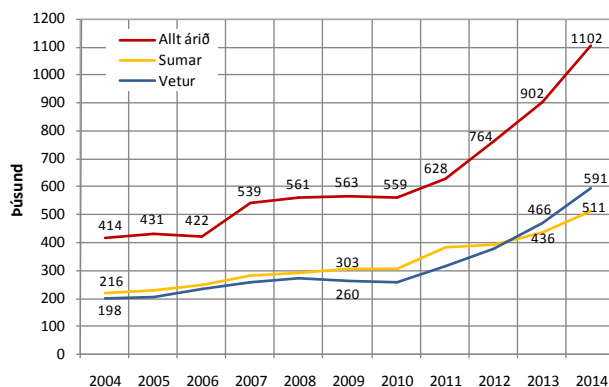
Mynd 2.6 Fjöldi ferðamanna með skemmtiferðaskipum til Íslands 2004-2014



2.4 Allir ferðamenn á Íslandi 2004-2014

Á mynd 2.7 má sjá þróunina í áætluðum fjölda allra ferðamanna til Íslands: með flugi, ferjunni Norrænu og skemmtiferðaskipum á tímabilinu 2004-2014. Þar sést að þótt þorri skemmtiferðaskipagesta komi til Íslands að sumarlagi (tæp 80%) þá varð sá viðsnúningur á árinu 2013 að fleiri ferðamenn komu til landsins utan sumartíma en að sumri. Árið 2014 fjölgaði ferðamönnum utan sumars enn frekar þannig að þá komu um 54% allra ferðamanna til Íslands utan sumars en 46% að sumarlagi (júní til ágúst). Allar líkur eru á að þessi þróun haldi áfram og að ferðamönnum utan sumartíma fjölgi hraðar en sumargestum á komandi misserum og árum.

Mynd 2.7 Allir ferðamenn til Íslands 2004-2014 flug, ferja og skemmtiferðaskip



⁴ Heimild: www.faxafloahafnir.is

3.0 Erlendir ferðamenn í Rangárvallasýslu og Rangárþingi ytra 2010-2014

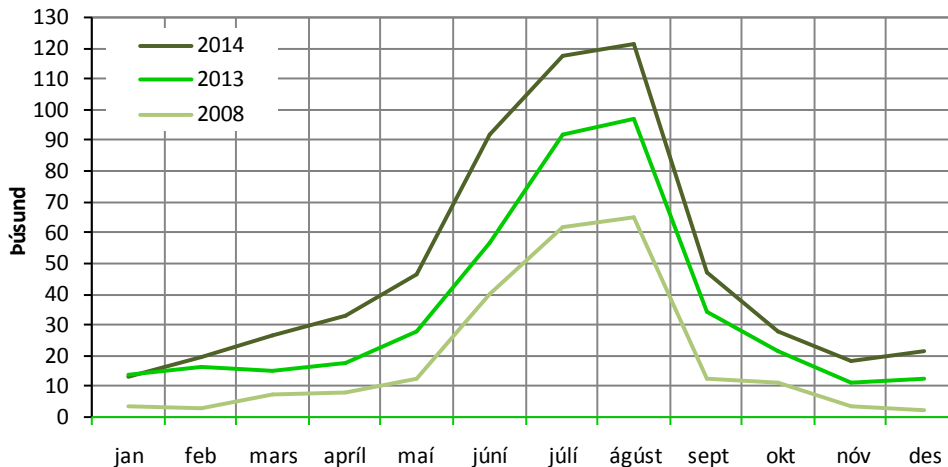
3.1 Erlendir ferðamenn og gistinætur í Rangárvallasýslu

Samkvæmt *Dear Visitors* könnun RRF má áætla að 230 þúsund erlendir ferðamenn hafi farið um láglandi Rangárvallasýslu árið 2008, 414 þúsund árið 2013 og 584 þúsund árið 2014 (sbr. mynd 3.1). Samkvæmt því fjölgaði þeim um 154% frá 2008 til 2014 og um 41% frá 2013 til 2014. Þetta þýðir einnig að 59% erlendra ferðamanna til Íslands með flugi eða ferju árið 2014 komu í Rangárvallasýslu en 46% þeirra árið 2008 (rétt um 500 þúsund ferðamenn til landsins það ár). Samkvæmt því hefur Rangárvallasýsla aukið hlut sinn um 28% á tímabilinu.

Sumarmánuðina þrjá er áætlað að erlendum gestum sem komu í sýsluna hafi fjölgað úr 167 þúsund árið 2008 í 331 þúsund árið 2014, eða um 98%. Hins vegar fjölgaði erlendum vetrar-gestum í sýslunni mikið meira á sama árabili, úr 63 þúsund í um 253 þúsund, eða fjórfalt.

Þessar niðurstöður sýna ótvírætt að ferðamannatíminn í Rangárvallasýslu hefur lengst umtalsvert og að nú koma ferðamenn þangað einnig í miklu mæli vor og haust og einnig talsvert yfir dimmstu vetrarmánuðina. Ferðapjónusta er því orðin heilsársatvinnugrein á svæðinu.

Mynd 3.1 Áætlaður fjöldi erlendra ferðamanna sem fóru um láglandi Rangárvallasýslu eftir mánuðum 2008, 2013 og 2014

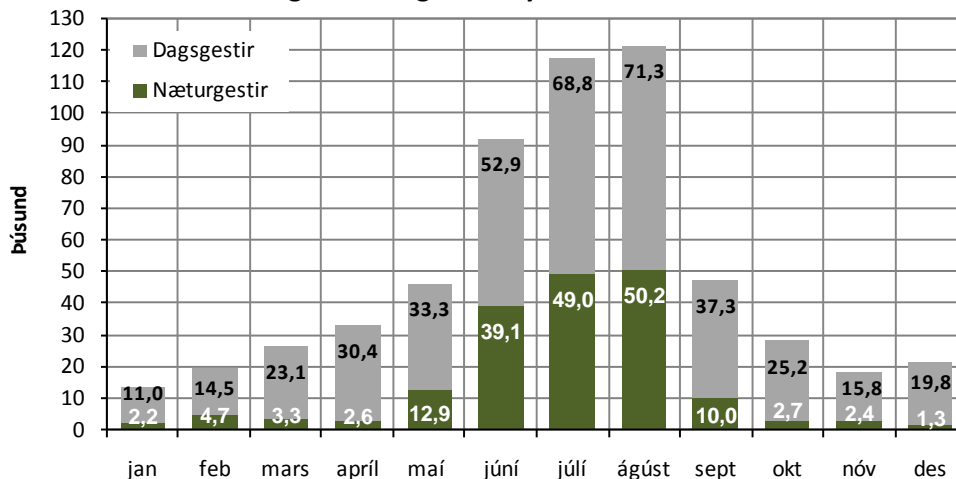


2014	13,2	19,2	26,4	33,0	46,2	92,0	117,8	121,5	47,3	27,9	18,2	21,1
2013	13,8	16,0	14,7	17,5	28,0	56,6	91,8	97,3	34,5	21,1	10,8	12,2
2008	3,4	2,8	7,3	8,1	12,1	39,8	62,1	65,2	12,6	11,2	3,4	2,2

Á mynd 3.2 má sjá áætlaðan fjölda og hlutfallsskiptingu erlendra dagsgesta og næturgesta á láglandi Rangárvallasýslu eftir mánuðum ársins 2014 (skv. *Dear Visitors* könnun RRF). Þegar allt árið er skoðað er áætlað að af 584 þúsund erlendum gestum þar hafi 180 þúsund gisti (31%) en 404 þúsund verið dagsgestir (69%). Um 42% sumargestanna gistu í sýslunni en einungis 17%

þeirra sem þangað komu utan sumars. Það er því verk að vinna við að fjölga erlendum næturgestum í Rangárvallasýslu að vetrarlagi.

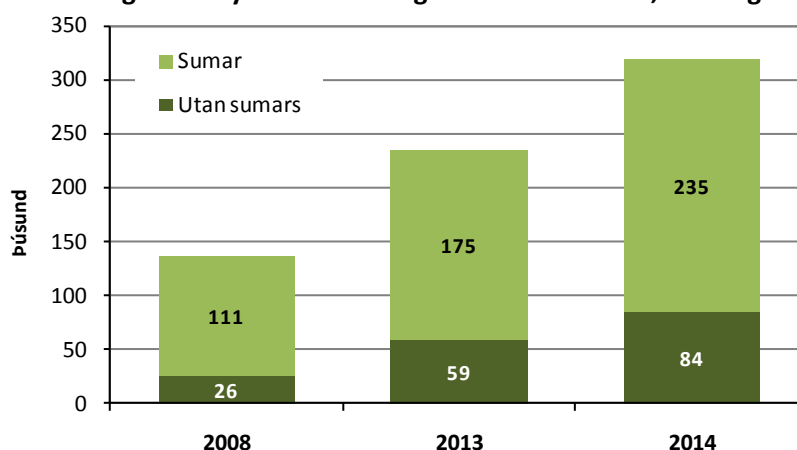
Mynd 3.2 Áætlaður fjöldi og hlutfall erlendra næturgesta og dagsgesta á láglandi Rangárvallasýslu eftir mánuðum 2014



Dagsgestir	83%	76%	87%	92%	72%	57%	58%	59%	78%	90%	87%	94%
Næturgestir	17%	24%	13%	8%	28%	43%	42%	41%	22%	10%	13%	6%

Þeir 180 þúsund erlendu gestir sem gistu á láglandi Rangárvallasýslu árið 2014 dvöldu þar að jafnaði 1,8 nætur, en næturgestir árin 2013 og 2008 í 1,9-2,0 nætur. Þannig eru erlendar gistinætur á láglandi sýslunnar áætlaðar 319 þúsund árið 2014, eða um 4,6% af erlendum gistingu á Íslandi það ár, (alls áætlaðar um 7 milljónir sbr. kafla. 2.1), 234 þúsund árið 2013 og 137 þúsund árið 2008. Árið 2014 er áætlað að 26% erlendra gistingu hafi verið utan sumars, 25% árið 2013 og 19% árið 2008. Þetta sést betur á mynd 3.3. Þannig hefur verulegur árangur náðst við að fjölga gistingu í sýslunni hlutfallslega utan sumars.

Mynd 3.3 Áætlaður fjöldi og hlutfall erlendra gistingu á láglandi Rangárvallasýslu að sumri og utan sumars 2008, 2013 og 2014

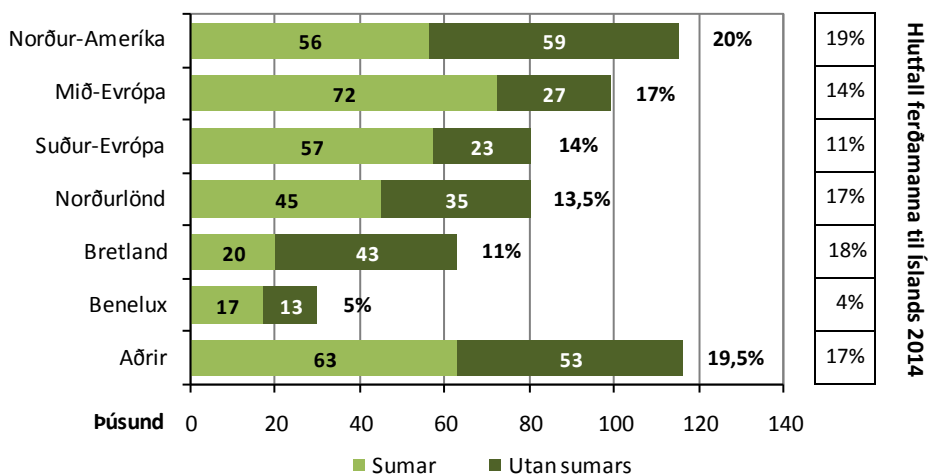


Sumar	81%	75%	74%
Után sumars	19%	25%	26%

Ath: Allmargir gististaðir eru á hálendi Rangárvallasýslu sem hér eru ekki meðtaldir. Þeir helstu eru Þórsmörk, Landmannalaugar og Hrauneyjar en einnig Landmannahellir, Veiðivötn, Emstrur, Fimmvörðuháls, Hvangil og Nýidalur. RRF hefur nú aflað sér upplýsinga um gistinætur á flestum þessum stöðum. Samkvæmt þeim má áætla að erlendar gistinætur á hálendi Rangárvallasýslu hafi verið 60-70 þúsund árið 2014 og erlendar gistinætur í sýslunni því alls 380-390 þúsund, eða 5,4-5,6% af gistinóttum erlendra ferðamanna á Íslandi 2014.

Áhugavert er að skoða skiptingu erlendra ferðamanna sem komu á láglandi Rangárvallasýslu eftir markaðssvæðum og bera saman við skiptingu allra ferðamanna til Íslands. Árið 2014 er áætlað að af 584 þúsund erlendum gestum í Rangárvallasýslu hafi 116 þúsund verið búsettir utan okkar helstu markaðssvæða (20% þeirra), 115 þúsund í Norður-Ameríku (19,5%), 99 þúsund í Mið-Evrópu (17%), 81 þúsund í Suður-Evrópu (14%), 80 þúsund á Norðurlöndunum (13,5%), 63 þúsund á Bretlandseyjum (11%) og 30 þúsund í Benelux löndunum (5%). Sjá nánar á mynd 3.4.

Mynd 3.4 Áætlaður fjöldi og hlutfall erlendra ferðamanna á láglandi Rangárvallasýslu eftir markaðssvæðum árið 2014



Þessi skipting er nokkuð frábrugðin samsetningu erlendra ferðamanna á Íslandi eftir markaðssvæðum árið 2014, sem sjá má í dálkinum hægra megin við grafið hér að ofan. Þannig er ljóst að erlendir gestir frá Mið-Evrópu, Suður-Evrópu, Benelux löndunum og frá löndum utan okkar helstu markaðssvæða skila sér betur í Rangárvallasýslu en hlutfall þeirra af erlendum gestum til Íslands gæti gefið vísbendingar um. Hins vegar eru ferðamenn frá Bretlandseyjum ólíklegastir til að leggja þangað leið sína og síðan ferðamenn frá Norðurlöndum. Þannig voru Bretar um 18% gesta til Íslands árið 2014 en einungis 11% af erlendum gestum á láglandi Rangárvallasýslu.

Karlar voru heldur líklegri til að fara um Rangárvallasýslu en konur árið 2014. Þá kom fólk á aldrinum 18-35 ára þangað hlutfallslega mest allra aldurshópa, litlu síður fólk yfir 55 ára en síst fólk á aldrinum 36-55 ára. Fólk í "self drive" ferð (gisting og e.t.v. fleira skipulagt af öðrum) var líklegast til að heimsækja Rangárvallasýslu, einkum utan sumars, en litlu munaði á þeim og gestum sem voru alfarið á eigin vegum eða í skipulagðri hópferð að sumarlagi. Í samræmi við það voru þeir sem nýttu sér bílaleigubíla í Íslandsferðinni mun líklegri til að heimsækja Rangárvallasýslu en fólk notaði eitthvað hópferðabíla eða áætlunarbíla. Þá eru ferðamenn með ferjunni Norrænu um 50% líklegri til að koma í sýsluna en sumargestir sem koma til Íslands með flugi.

3.2 Erlendir ferðamenn á Hellu

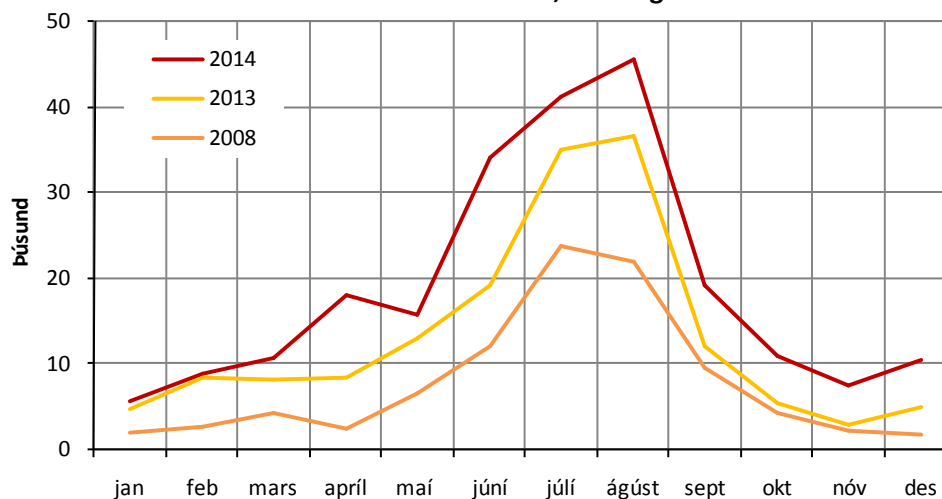


Heyannir í Rangárþingi ytra.

Samkvæmt *Dear Visitors* könnun RRF má áætla að 93 þúsund erlendir ferðamenn hafi haft einhverja viðkomu á Hellu árið 2008, 158 þúsund árið 2013 og 227 þúsund árið 2014 (sbr. mynd 3.5). Samkvæmt því fjölgaði þeim um 145% frá 2008 til 2014 og um 43% frá 2013 til 2014. Þetta þýðir að 23% erlendra ferðamanna til Íslands með flugi eða ferju árið 2014 höfðu einhverja viðdvöl á Hellu en 18-19% erlendra ferðamanna hér á landi árið 2008. Samkvæmt því hefur Hella aukið hlut sinn talsvert á tímabilinu.

Sumarmánuðina þrjá er áætlað að erlendum ferðamönnum sem stoppuðu eitthvað á Hellu hafi fjölgað úr 58 þúsund árið 2008 í 121 þúsund árið 2014, eða um 110%. Hins vegar fjölgaði erlendum vetrarferðamönnum þar þrefalt á sama tímabili, úr 35 þúsund í 106 þúsund.

Mynd 3.5 Áætlaður fjöldi erlendra ferðamanna á Hellu eftir mánuðum 2008, 2013 og 2014



2014	5,6	8,8	10,6	18,0	15,6	34,1	41,3	45,7	19,1	10,9	7,3	10,3
2013	4,6	8,4	8,1	8,3	12,9	19,2	35,1	36,7	12,0	5,4	2,8	4,8
2008	1,8	2,5	4,2	2,3	6,5	12,0	23,7	21,9	9,5	4,3	2,2	1,7

Þessar niðurstöður þýða jafnframt að 39% þeirra erlendu ferðamanna sem lögðu leið sína á láglendi Rangárvallasýslu árið 2014 hafi haft einhverja viðdvöl á Hellu.

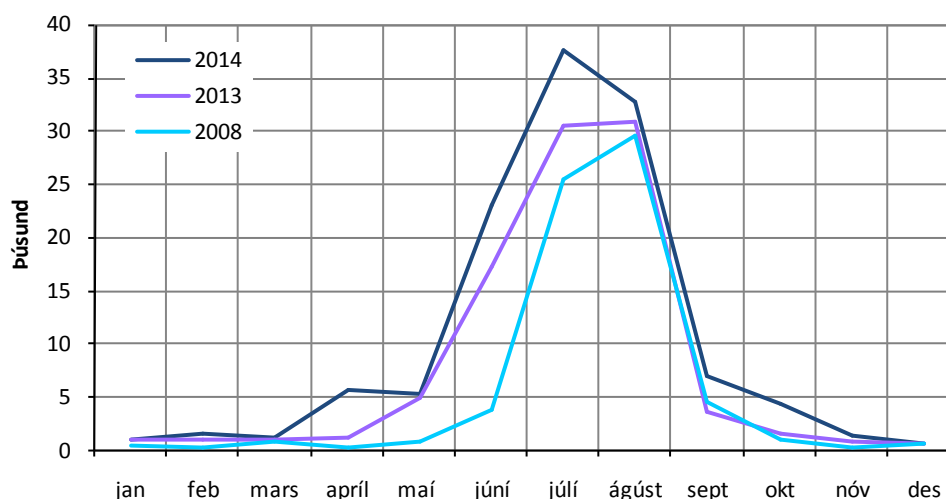
Árið 2008 komu 62% erlendra gesta á Hellu þangað að sumarlagi en 38% hina níu mánuði ársins. Árið 2014 var hlutfall sumargesta hins vegar komið niður í 53% en vetrargesta upp í 47%.

3.3 Erlendir ferðamenn í Landmannalaugum

Samkvæmt *Dear Visitors* könnun RRF má áætla að 68 þúsund erlendir ferðamenn hafi komið í Landmannalaugar árið 2008, 94 þúsund árið 2013 og 121 þúsund árið 2014 (sbr. mynd 3.6). Samkvæmt því fjölgaði þeim um 78% frá 2008 til 2014 og um 29% frá 2013 til 2014. Þetta þýðir að 12% erlendra ferðamanna til Íslands með flugi eða ferju árið 2014 komu í Landmannalaugar en 14% erlendra ferðamanna hér á landi árið 2008. Samkvæmt því hafa Landmannalaugar ekki að fullu náð að halda hlut sínum á þessu árabili.

Sumarmánuðina þrjá er áætlað að erlendum ferðamönnum sem komu í Landmannalaugar hafi fjölgað úr 59 þúsund árið 2008 í 94 þúsund árið 2014, eða um 59%. Hins vegar fjölgaði erlendum vetrarferðamönnum þar þrefalt á sama tímabili, úr 9 þúsund í 27 þúsund.

Mynd 3.6 Áætlaður fjöldi erlendra ferðamanna í Landmannalaugum eftir mánuðum 2008, 2013 og 2014



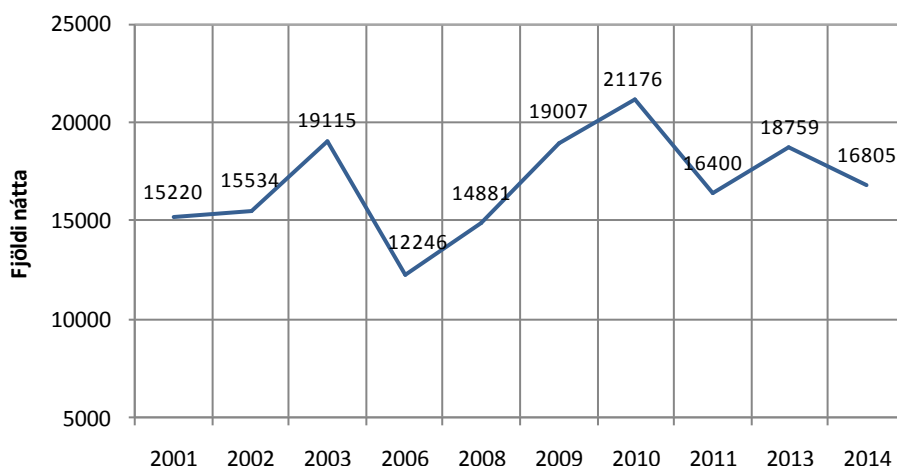
2014	0,9	1,5	1,1	5,7	5,3	23,1	37,6	32,8	7,0	4,4	1,3	0,5
2013	0,9	0,9	0,9	1,1	4,9	17,3	30,6	30,8	3,6	1,5	0,7	0,6
2008	0,4	0,3	0,7	0,3	0,7	3,8	25,5	29,5	4,5	1,0	0,3	0,6

Þessar niðurstöður þýða að 21% þeirra erlendu ferðamanna sem komu á láglandi Rangárvallasýslu árið 2014 hafi komið í Landmannalaugar. Árið 2008 komu 87% erlendra ferðamanna í Landmannalaugum þangað að sumarlagi (júní, júlí og ágúst) en 13% hina níu mánuði ársins. Árið 2014 var hlutfall sumargesta hins vegar komið niður 77% en vetrargesta upp í 23%.

Samkvæmt gistináttatölum frá Ferðafélagi Íslands hefur gistinóttum lítið fjölgað í Landmannalaugum síðasta áratuginn. Þannig voru þær um 19.100 árið 2003 en 16.800 árið 2014. Fóru minnst í 12.200 nætur árið 2006 en mest í 21.200 árið 2010. Um 97% gistinátta í Landmannalaugum árið 2014 voru meðal erlendra gesta en aðeins 3% meðal Íslendinga. Þá voru 74% gistináttanna á tjaldsvæðinu en 26% í skálum.⁵

⁵. Heimild: *Ferðafélag Íslands (Ingunn Sigurðardóttir)*. Ekki eru til góðar upplýsingar um gistinætur í Landmannalaugum fyrir 2004, 2005, 2007 og 2012. Því eru þau ár ekki meðtalín hér.

Mynd 3.7 Þróun gistinguáttanna í Landmannalaugum 2001-2013



3.4 Erlendir ferðamenn í Hrauneyjum, Veiðivötnum og Nýjadal



Frá Nýjadal.

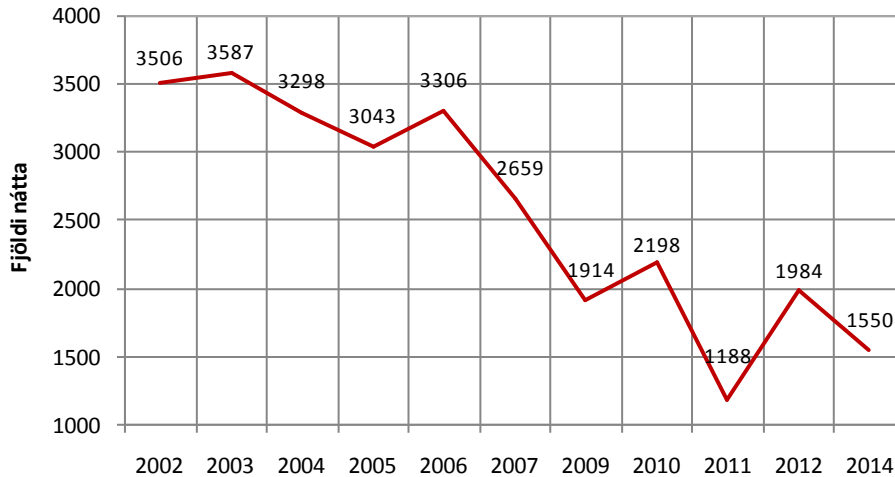
Í *Dear Visitors* könnun RRF frá júní til desember 2014 var spurt hvort erlendir ferðamenn hefðu komið í Nýjadal, í Veiðivötn og að Hálendismiðstöðinni Hrauneyjum. Út frá þeim niðurstöðum og öðrum samanburðargögnum má áætla að 28 þúsund erlendir ferðamenn hafi komið við í Hálendismiðstöðinni Hrauneyjum árið 2014, 7 þúsund í Nýjadal sumarið 2014 og 4 þúsund í Veiðivötnum það sama sumar.⁶ Samkvæmt rökstuðningi hér að neðan verður þó áætlað að alls um 11 þúsund erlendir ferðamenn hafi komið í Nýjadal sumarið 2014.⁷

⁶ Samkvæmt *Dear Visitors* könnuninni komu 2,5% erlendra ferðamanna sumarið 2014 í Hrauneyjar og 1,7% í september-desember. Samkvæmt því má áætla að 20 þúsund erlendir gestir hafi hafa viðkomu í Hrauneyjum sumarið 2014 og 5 þúsund í september-desember. Til að fara varlega er áætlað að 3 þúsund manns hafi komið þangað í janúar-mái 2014. Alls 28 þúsund erlendir gestir.

⁷ Samkvæmt þessu komu aðeins 50% ferðamanna sem fóru um Sprengisandsleið 2014 við í Nýjadal; 60% Íslendinga en einungis 40% erlendra gesta. Því má telja líklegt að hlutfall erlendra Sprengisandsfara í Nýjadal sé talsvert vanáætlað. Hér verður því gert ráð fyrir að 60% erlendra Sprengisandsfara, um 11 þúsund, hafi komið í Nýjadal og að heildarfjöldi gesta þar hafi verið um 17 þúsund árið 2014.

Samkvæmt upplýsingum frá Ferðafélagi Íslands (FÍ) hefur gistinóttum ferðamanna í Nýjadal fækkað um rúmlega helming á síðasta áratug. Þannig voru þær rétt um 3.300 sumarið 2004 en aðeins 1.550 sumarið 2014. Sú þróun hófst að ráði sumarið 2007. Af gistinóttum í Nýjadal sumarið 2014 voru 1.331 meðal erlendra ferðamanna (86%) og 219 meðal Íslendinga (14%). Gistinætur í skálunum voru alls 1.047 (68%) en 503 á tjaldsvæðinu (32%).

Mynd 3.8 Þróun gistinátta í Nýjadal 2002-2014



Í Hrauneyjum hefur þróun gistinátta hins vegar verið allt önnur en í Nýjadal.⁸ Þannig fjölgaði gistinóttum í Hrauneyjum (Hálendismiðstöðinni Hrauneyjum og Hótel Highland) úr 9.139 árið 2012 í 12.258 árið 2014, eða um 34%. Bendir flest til þess að ástæðan sé að góðum hluta sú að þar er í boði betri gisting en annars staðar í nágrenni Sprengisandsleiðar, auk þess sem markassetning staðarins er markviss.



Hálendismiðstöðin í Hrauneyjum.

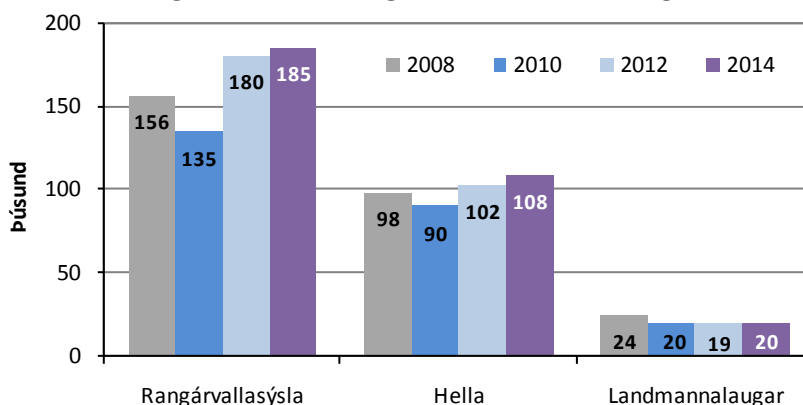
⁸ Heimild: Ása Valdís Árnadóttir markaðsstjóri Hótel Rangár, Hótel Highland og hálendismiðstöðvarinnar Hrauneyja.

4.0 Innlendir ferðamenn í Rangárvallasýslu og Rangárþingi ytra 2008-2014

Kannanir RRF benda til þess að árin 2008 og 2009 hafi a.m.k. 55% Íslendinga farið eitthvað um Rangárvallasýslu en að árið 2010 hafi hlutfallið farið niður í um 40% vegna gossins í Eyjafjallajökli. Með tilkomu Landeyjahafnar sem náði sínu fyrsta rekstrarsumri árið 2011 er hins vegar áætlað að hlutfall Íslendinga sem fóru um Rangárvallasýslu hafi hækkað í 60% eða ríflega það 2011-2014.

Samkvæmt könnun Miðlunar fyrir RRF höfðu 32% landsmanna einhverja viðdvöl á Hellu árið 2010 og líklega nokkru hærra hlutfall árið 2012 og 2014.⁹ Þá lögðu 8,5% landsmanna leið sína í Landmannalaugar árið 2008, 7% árið 2010, 6,5% árið 2012 og sama hlutfall árið 2014.¹⁰ Á mynd 4.1 eru þessar hlutfallstölur yfirfærðar í þúsundir innlendra gesta.¹¹

Mynd 4.1 Áætlaður fjöldi Íslendinga í Rangárvallasýslu, á Hellu og í Landmannalaugar 2008, 2010, 2012 og 2014¹²



Samkvæmt könnunum RRF komu 7,5% Íslendinga í Hrauneyjar árið 2003 og 8% árið 2014. Samkvæmt því má áætla að 25 þúsund Íslendingar hafi haft þar viðkomu árið 2014.

Í könnunum fyrir Vatnajökulspjóðgarð hefur RRF spurt um komur Íslendinga í Nýjadal. Niðurstaðan er sú að þangað komu 1,9% Íslendinga árið 2011, 1,8% árið 2013 og 2,1% árið 2014. Þannig má áætla að þangað hafi komið rúmlega 6 þúsund Íslendingar árið 2014 (um 60% þeirra sem fóru eitthvað um Sprengisand).

RRF hefur gert tvær mælingar á komum Íslendinga í Veiðivötn; árið 2002 kváðust 1,2% hafa komið þangað en 4,4% árið 2003. Er þetta ansi mikill munur og stenst vart. Ef farinn er millivegur og miðað við að 3% landsmanna hafi komið í Veiðivötn árið 2014 gerir það um 9 þúsund manns.

⁹ Hér verður fjöldi Íslendinga að Hellu 2008, 2012 og 2014 áætlaður út frá árinu 2010 og með samanburði við komur Íslendinga að stöðum í nágrenninu s.s. Hvolsvelli sem meiri upplýsingar eru til um.

¹⁰ Íslendingar sem leggja leið sína í Landmannalaugar fara þangað einkum með því að fara í gegnum Gnúpverjahrepp um Þjórsárdal en ekki láglandi Rangárvallasýslu. Hið sama gildir um ferðir Íslendinga í Hrauneyjar, Veiðivötn eða Nýjadal sem einnig tilheyra Rangárþingi ytra eða Ásahreppi.

¹¹ Hér er miðað við alls 290 þúsund Íslendinga árin 2008 og 2010, 300 þúsund árið 2012 og 310 þúsund árið 2014 til að forðast ofáætlanir.

¹² Hér átt við höfðatölu. Margir þeirra Íslendinga sem fara um Rangárvallasýslu eða á Hellu gera það oftast en einu sinni á ári og sumir margoft. Heimsóknafjöldi þeirra er því mun meiri en þetta.

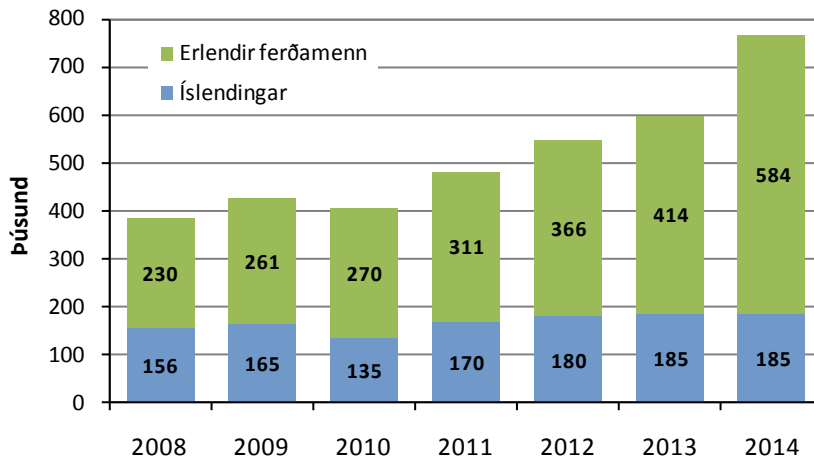
5.0 Allir ferðamenn í Rangárvallasýslu og Rangárþingi ytra 2008-2014



Hekla.

Áætlað er að fjöldi gesta í Rangárvallasýslu hafi tvöfaldast á tímabilinu 2008 til 2014, úr 386 þúsund í 769 þúsund manns. Þá er talið að Íslendingar hafi verið 42% gesta þar árið 2008 en erlendir ferðamenn 58%. Árið 2014 er hins vegar áætlað að erlendir ferðamenn hafi verið í 76% gesta en Íslendingar 24%.¹³ Nær öll aukningin er frá árinu 2010 og mest 2013-2014, um 28%. Nær allur vöxturinn er tilkominn vegna erlendra ferðamanna.

Mynd 5.1 Áætlaður fjöldi og hlutfall erlendra og innlendra ferðamanna í Rangárvallasýslu 2008-2014



Erlendir ferðam.	59%	61%	67%	65%	67%	69%	76%
Íslendingar	41%	39%	33%	35%	33%	31%	24%

¹³ Hér er ekki tekið tillit til þess að margir Íslendingar koma oftast en einu sinni á ári í sýsluna og heim-
sóknir þeirra þangað því muni fleiri en höfðatalan segir til um.

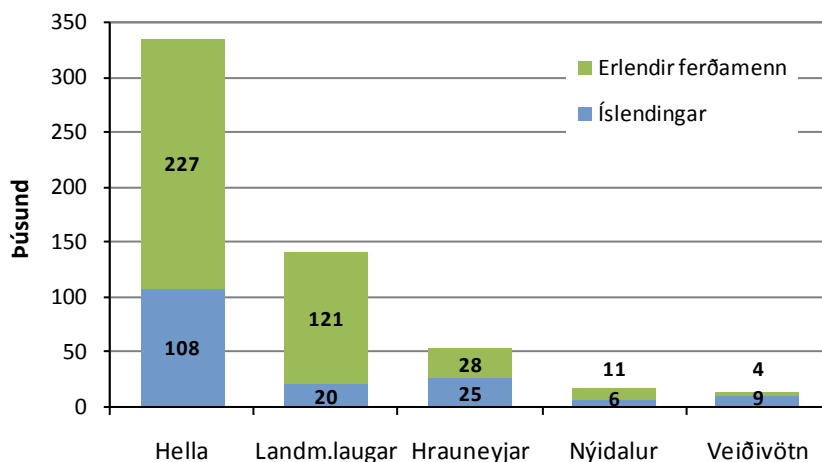
Það stefnir allt í að erlendum ferðamönnum í Rangárvallasýslu muni fjölga jafnt og þétt á næstu árum og líklegt að þeir verði um eða yfir 1 milljón eftir 4-5 ár. Sambærileg aukning mun verða í Rangárþingi ytra.

Eins og fjallað var um hér að framan er áætlað að alls 769 þúsund gestir hafi lagt leið sína um Rangárvallasýslu árið 2014, þar af 76% erlendir ferðamenn en 24% Íslendingar. Þá er áætlað að 335 þúsund manns hafi komið haft viðkomu á Helli árið 2014, 141 þúsund farið í Landmannalaugar, 53 þúsund haft viðkomu í Hrauneyjum, 17 þúsund í Nýjadal og 13 þúsund í Veiðivötnum. Erlendir ferðamenn voru samkvæmt könnunum RRF í yfirgnæfandi meirihluta gesta í Landmannalaugum (86%) og í miklum meirihluta á Helli og í Nýjadal. Hins vegar var mjótt á mununum í Hrauneyjum en Íslendingar í miklum meirihluta í Veiðivötnum.



Frá Keldum á Rangárvöllum

Mynd 5.2 Áætlaður fjöldi og hlutfall allra ferðamanna í Rangárvallasýslu og á staði í Rangárþingi ytra árið 2014



Erlendir ferðam.	68%	86%	53%	65%	31%
Íslendingar	32%	14%	47%	35%	69%