

Ferðamenn í Rangárlingum ytra 2008-2017



Ljósmyndir: Rögnvaldur Guðmundsson og Rangárþing ytra.

Kápu mynd: Frá Jökulgili við Landmannalaugar.

Ferðamenn í Rangárþingi ytra 2008-2017



Í bykkvabæ.

Samantekt unnin fyrir Rangárþing ytra júlí 2018



Höfundur: Rögnvaldur Guðmundsson

Rannsóknir og ráðgjöf ferðaþjónustunnar ehf
Erluhrauni 4, 220 Hafnarfirði
rognvaldur@rrf.is

Efnisyfirlit

	Helstu niðurstöður	1
1.0	Inngangur	3
1.1	Kannanir sem stuðst er við	3
1.2	Úrvinnsla	3
2.0	Erlendir ferðamenn á Íslandi 2004-2017	5
2.1	Ferðamenn með flugi og ferju, gistinætur þeirra og samsetning	5
2.2	Ferðamáti og farartæki	7
2.3	Ferðamenn með skemmtiferðaskipum	8
3.0	Erlendir ferðamenn Rangárvallasýslu og Rangárþingi ytra 2008-2017	9
3.1	Erlendir ferðamenn og gistinætur Rangárvallasýslu 2008-2017	9
3.2	Erlendir ferðamenn á Hellu 2008-2017	13
3.3	Erlendir ferðamenn í Þykkvabæ 2016 og 2017	14
3.4	Erlendir ferðamenn í Landmannalaugum 2008-2017	15
3.5	Erlendir ferðamenn í nærri Heklu 2014-2017	16
3.6	Erlendir ferðamenn í Hrauneyjum, Veiðivötnum og Nýjadal 2014-2017	17
4.0	Innlendir ferðamenn í Rangárvallasýslu og Rangárþingi ytra 2008-2017	18
5.0	Allir ferðamenn í Rangárvallasýslu og Rangárþingi ytra 2008-2017	20

Helstu niðurstöður

Erlendir ferðamenn í Rangárvallasýslu

Áætlað er að 1.381 þúsund erlendir ferðamenn hafi komið í Rangárvallasýslu árið 2017 en 230 þúsund árið 2008, sem er sexföldun. Þetta þýðir að 69% erlendra ferðamanna til Íslands með flugi eða ferju árið 2017 komu í Rangárvallasýslu en 46% þeirra árið 2008. Samkvæmt því hefur Rangárvallasýsla aukið hlut sinn um 50% tímabilinu.¹ Sumarmánuðina þrjá er áætlað að erlendum gestum sem komu í sýsluna hafi fjölgað úr 167 þúsund árið 2008 í 569 þúsund árið 2017, eða 3,4 falt. Hins vegar fjölgaði erlendum vetrargestum í sýslunni mikið meira á sama árabili, úr 63 þúsund í um 812 þúsund, eða 13 falt. Þessar niðurstöður sýna ótvírætt að ferðamannatíminn í Rangárvallasýslu hefur lengst jafnt og þétt og að nú koma ferðamenn þangað einnig í miklu mæli allt árið. Ferðaþjónusta er því orðin öflug heilsársatvinnugrein á svæðinu.

Áætlað er að af 1.381 þúsund erlendum gestum á láglendi Rangárvallasýslu árið 2017 hafi 458 þúsund gist þar (33%), að jafnaði í 1,6 nætur, en 923 þúsund verið dagsgestir (67%). Um 40% sumargestanna gistu þar og um 29% vetrargesta. Því eru erlendar gistinætur á láglendi sýslunnar áætlaðar um 713 þúsund árið 2017. Þar við bætast áætlaðar 60-70 þúsund gistinætur á hálendi sýslunnar. Alls eru erlendar gistinætur í Rangárvallasýslu því áætlaðar 770-780 þúsund 2017, eða um 6% af öllum gistinóttum erlendra ferðamanna á Íslandi það ár (alls áætlaðar um 12,9 milljónir).

Áætlað er að af erlendum gestum á láglendi Rangárvallasýslu árið 2017 hafi 413 þúsund verið búsettir í Norður-Ameríku (30%), 204 þúsund í Mið-Evrópu (15%), 158 þúsund í Suður-Evrópu (11%), 143 þúsund á Bretlandseyjum (10%), 82 þúsund á Norðurlöndunum (6%), 52 þúsund í Benelux löndunum (4%) og 329 þúsund komið staðar frá (24%) - þarf af um helmingur frá Asíu.

Erlendir ferðamenn að Hellu, nágrenni Heklu og Þykkvabæ

Áætlað er að árið 2017 hafi 433 þúsund erlendir ferðamenn haft einhverja viðkomu á Hellu en 93 þúsund árið 2008, sem er 4,6 földun. Þetta þýðir að 22% erlendra ferðamanna til Íslands með flugi eða ferju árið 2017 höfðu einhverja viðvöl á Hellu en 18-19% þeirra árið 2008. Árið 2008 komu 62% erlendra gesta á Hellu þangað að sumarlagi (júní, júlí og ágúst) en 38% hina níu mánuði ársins. Árið 2017 var hlutfall sumargesta þar hins vegar komið niður í 37% en vetrargesta upp í 63%.

Áætlað er að 60-70 þúsund erlendir ferðamenn hafi lagt leið sína nærri Heklu árið 2017, þar af hafi flestir farið Landveg en aðrir fram og til baka um vegi austan Ytri-Rangár.

Þá er áætlað að um 54 þúsund erlendir ferðamenn hafi lagt leið sína um Þykkvabæ árið 2017.

¹ Þetta semsagt um 50% meiri fjölgun en á landsvísu á sama tímabili (2008-2017), þar sem hún var rúmlega fjórföld, sbr. kafla 2.1.

Erlendir ferðamenn að Landmannalaugum og öðrum hálendisstöðum

Áætlað er að árið 2017 hafi 144 þúsund erlendir ferðamenn komið í Landmannalaugar en 68 þúsund árið 2008, sem er rúmlega tvöföldun. Þetta þýðir að um 7% ferðamanna til Íslands með flugi eða ferju árið 2017 komu í Landmannalaugar en 14% erlendra ferðamanna hér á landi árið 2008. Samkvæmt því hafa Landmannalaugar misst helming hlutdeildar sinnar af ferðamönnum til Íslands á tímabilinu. Árið 2008 komu 87% erlendra ferðamanna í Landmannalaugum þangað að sumarlagi (júní, júlí og ágúst) en 13% hina níu mánuði ársins. Árið 2017 var hlutfall sumargesta hins vegar komið niður 75% en vetrargesta upp í 25%.

Þá má áætla að um 30 þúsund erlendir ferðamenn hafi komið við í hálendismiðstöðinni í Hrauneyjum árið 2017, 11 þúsund komið í Nýjadal sumarið 2017 og 4 þúsund í Veiðivötn sama sumar.

Innlendir ferðamenn í Rangárvallasýslu og Rangárþingi ytra

Kannanir RRF benda til þess að árin 2008 og 2009 hafi a.m.k. 55% Íslendinga farið eitthvað um Rangárvallasýslu. Árið 2010 benda kannanir hins vegar til þess að það hlutfall hafi farið niður í um 40% vegna gossins í Eyjafjallajökli. Með tilkomu Landeyjahafnar sem náði sínu fyrsta heila rekstrarsumri árið 2011 er hins vegar áætlað að hlutfall Íslendinga sem fóru eitthvað um Rangárvallasýslu hafi hækkað í 60% eða ríflega það árin 2011-2017.

Áætlað er að 32-35% landsmanna hafi haft einhverja viðdvöl á Hellu á árunum 2008-2017. Þá fóru 6,5-8,5% landsmanna í Landmannalaugar hvert af þessum árum.

Árið 2017 er áætlað að 195 þúsund Íslendingar hafi lagt leið sína um Rangárvallasýslu, 116 þúsund haft viðkomu á Hellu, um 50 þúsund komið nærri Heklu, um 45 þúsund farið um Þykkvabæ, 24 þúsund komið í Hrauneyjar, 20 þúsund í Landmannalaugar, 10 þúsund í Veiðivötn og 7 þúsund í Nýjadal á Sprengisandsleið.

Allir ferðamenn í Rangárvallasýslu og Rangárþingi eystra

Áætlað er að fjöldi gesta í Rangárvallasýslu hafi rúmlega fjórfaldast á tímabilinu 2008 til 2017, úr 386 þúsund í 1.576 þúsund manns. Þá er talið að Íslendingar hafi verið 41% gesta þar árið 2008 en erlendir ferðamenn 59%. Árið 2017 er hins vegar áætlað að erlendir ferðamenn hafi verið í 88% gesta en Íslendingar 12%.²

Jafnframt er áætlað að 550 þúsund ferðamenn hafi haft einhverja viðkomu á Hellu árið 2017, 164 þúsund farið í Landmannalaugar, 115 þúsund komið nærri Heklu, 99 þúsund farið um Þykkvabæ, 54 þúsund haft viðkomu í Hrauneyjum, 18 þúsund í Nýjadal og 14 þúsund í Veiðivötnum. Erlendir ferðamenn voru samkvæmt könnunum RRF í yfirgnæfandi meirihluta gesta í Landmannalaugum árið 2017 (88%) og á Hellu (79%) og miklum meirihluta í Nýjadal (61%) Hins vegar var mjórra á munum í Hrauneyjum og Þykkvabæ en Íslendingar í miklum meirihluta í Veiðivötnum (72%).

² *Hér er ekki tekið tillit til þess að margir Íslendingar koma oftast en einu sinni í sýsluna eða á staði innan Rangárþings ytra árlega og heimsóknir þeirra þangað því muni fleiri en höfðatalan segir til um.*

1.0 Inngangur

1.1 Kannanir sem stuðst er við

Kafla 1.0 um erlenda ferðamenn á Íslandi 2004-2017 og kafla 2.0 um erlenda ferðamenn í Rangárvallasýslu og Rangárþingi ytra 2008-2017 byggja báðir á niðurstöðum úr könnuninni *Dear Visitors* sem fyrirtækið *Rannsóknir og ráðgjöf ferðarþjónustunnar* hefur framkvæmt meðal brottfararfarþega í Leifsstöð frá sumrinu 1996 og síðan nær stöðugt allan ársins hring frá janúar 2004 og til þessa dags. Þá hefur könnunin einnig verið framkvæmd á sumrin meðal ferðamanna með Norrænu á Seyðisfirði. Þar hefur frá árinu 2003 verið spurt um komur þeirra að Hellu og í Landmannalaugar, frá sumrinu 2008 um komur og gistinætur í Rangárvallasýslu og frá 2014 um komur að Hrauneyjum, Veiðivötnum og Nýjadal og frá 2016 einnig um komur á Heklusvæði og í Þykkvabæ.³ Hér verður lögð áhersla á að skoða þessar upplýsingar fyrir árið 2017 með samanburði allt aftur til ársins 2008. Að jafnaði tóku 3.000-4.000 manns þátt í *Dear Visitors* könnuninni hvert þeirra ára sem hér er unnið með.

Í kafla 3.0 er fjöldi erlendra ferðamanna í Rangárvallasýslu áætlaður fyrir tímabilið 2008-2017 og eins fyrir Hellu og Landmannalaugar. Hins vegar áætlað síðustu 2-4 ár fyrir Þykkvabæ, Heklusvæðið og áður nefnda hálandisstaði aðra en Landmannalaugar.

Í kafla 4.0 er stuðst við ýmsar kannanir sem Miðlun ehf og Félagsvísindastofnun HÍ hafa framkvæmt fyrir RRF, umferðartölur Vegagerðarinnar o.fl. gögn.

1.2 Úrvinnsla

Við úrvinnslu niðurstaðna eru erlendir ferðamenn í *Dear Visitors* könnunum RRF sem komu til Íslands eða heimsóttu Rangárvallasýslu, Hellu og Landmannalaugar o.s.frv. skoðaðir sem heild. Jafnframt er skoðaður munur á komum erlendra gesta þangað að sumri og utan sumars og eftir mánuðum þau ár sem um ræðir. Erlendir ferðamenn í *Dear Visitors* könnuninni eru flokkaðir eftir sex markaðssvæðum eftir búsetu. Gestir utan þeirra svæða eru hafðir saman undir "önnur svæði".

Tafla 1.1 Skilgreining á markaðssvæðum

Markaðssvæði	Lönd
Norðurlönd	Noregur, Svíþjóð, Finnland og Danmörk.
Mið-Evrópa	Þýskaland, Pólland, Tékkland, Austurríki og Sviss.
Benelux löndin	Belgía, Holland og Lúxemborg.
Bretlandseyjar	England, Wales, Skotland og Írland.
Suður-Evrópa	Ítalía, Frakkland, Spánn, Portúgal, Grikkland ...
Norður-Ameríka	Bandaríkin, Kanada og Mexíkó.
Önnur svæði	A-Evrópa, Afríka, Asía, Ástralía og S-Ameríka.

³ Nýidalur tilheyrir Ásahreppi en þar sem góð samvinna er á milli hreppanna tveggja í skipulags-málum o.fl er hér einnig unnið úr upplýsingum um ferðamenn þar.

Þegar rætt er um tölfræðilegan áreiðanleika niðurstaðna eru svokölluð fráviksmörk notuð sem viðmið. Fráviksmörk eru reiknuð fyrir hverja hlutfallstölu og segja til um það með hve mikilli nákvæmni megi yfirfæra niðurstöður úrtakskönnunar á þann viðmiðunarhóp eða „þýði“ sem til skoðunar er. Í könnuninni *Dear Visitors* 2017 er þýðið t.d. allir erlendir ferðamenn sem komu til Íslands með flugi eða Norrænu árið 2017, um 2.004 þúsund manns.⁴ Áætlað er að 1.277 þúsund þeirra hafi komið utan sumars (64%) en 727 þúsund sumarmánuðina júní, júlí og ágúst (36%).

Í töflu 1.2 má sjá fráviksmörkin eftir því hve stórt úrtakið er og eftir hlutfallstölum. Taflan miðar við 95% öryggismörk sem notuð eru í þessari samantekt.

Tafla 1.2 Fráviksmörk í úrtakskönnun - allar tölur í %

Fjöldi	5/95	10/90	15/85	20/80	25/75	30/70	40/60	50%
100	4,3	5,9	7,0	7,8	8,5	9,0	9,6	9,8
200	3,0	4,2	5,0	5,5	6,0	6,4	6,8	6,9
400	2,1	2,9	3,5	3,9	4,2	4,5	4,8	4,9
600	1,8	2,4	2,9	3,3	3,6	3,8	4,0	4,2
800	1,6	2,2	2,5	2,9	3,2	3,3	3,6	3,7
1000	1,4	1,9	2,2	2,5	2,7	2,8	3,0	3,1
1200	1,3	1,7	2,0	2,3	2,5	2,6	2,8	2,8
1300	1,2	1,6	1,9	2,2	2,4	2,5	2,7	2,7
1500	1,1	1,5	1,8	2,0	2,2	2,3	2,5	2,5
1700	1,0	1,4	1,7	1,9	2,1	2,2	2,3	2,4
2000	1,0	1,3	1,6	1,8	2,0	2,0	2,1	2,2

Dæmi um notkun töflunnar:

Ef 40% svarenda í *Dear Visitors* könnuninni sumarið 2017 (júní-ágúst) kváðust hafa komið á ákveðið svæði verður frávikíð frá gefnu hlutfalli +/- 2,5%, miðað við um 1.500 svarendur er þá tóku þátt í könnuninni. Ef það hlutfall hefði hins vegar verið 10% verður frávikíð +/- 1,5%.

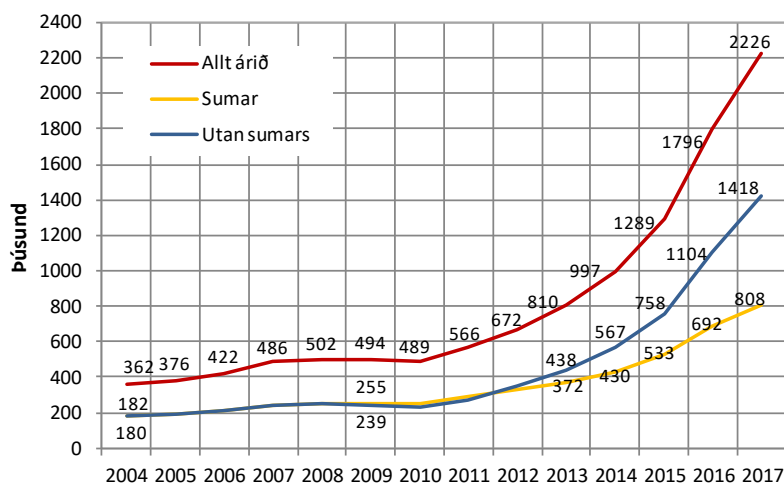
⁴. Hér er stuðst við talningu Ferðamálastofu meðal brottfararfarþega í Leifsstöð 2017, tölur Austfars hf um farþega með Norrænu og upplýsingar frá Isavia um ferðamenn um flugvöllina í Reykjavík, á Akureyri og Egilsstöðum (alls um 2.226 þúsund gestir). Í þessari skýrslu verður hins vegar reiknað út frá 90% þessa fjölda og miðað við 2.004 þúsund erlenda gesti til Íslands árið 2017; 727 þúsund yfir sumarmánuðina þrjá og 1.277 þúsund utan þess tíma. Sjá nánar í neðamálsgrein 3.

2.0 Erlendir ferðamenn á Íslandi 2004-2017

2.1 Ferðamenn með flugi og ferju, gistinætur þeirra og samsetning

Erlendum gestum til Íslands með flugi fjölgaði verulega á árunum 2004-2007. Fjöldi þeirra stóð síðan nokkurn veginn í stað 2008-2010 en 2011-2017 hefur verið einstaklega mikil fjölgun (20-40% á ári). Niðurstaðan er sú að erlendum gestum til Íslands með flugi og ferju 2004-2017, fjölgaði úr

Mynd 2.1 Fjöldi erlendra brottfara frá Íslandi 2004-2017
ferðamenn með flugi og ferju og vinnandi fólk



362 þúsund í rúmlega 2,2 milljónir, eða rúmeiga sexfalt (áætlaðir rétt um 2 milljónir árið 2017 ef sjálftegnifarbegar og erlent verkafólk er frá talið).

Ástæður fyrir stöðnuninni 2008-2010 voru einkum þær að í kjölfar bankahrunsins á Íslandi fækkaði verulega fólki sem kom til Íslands til að vinna og einnig þeim sem komu í viðskiptaerindum. Jafnframt

varð nokkur fækkun á ráðstefnugestum. Hina miklu aukningu síðustu árin má líklega einkum þakka mikilli umfjöllum um Ísland í öllum helstu fréttamiðlum heimsins í kjölfar eldgossins í Eyjafjallajökli árið 2010, mikilli aukningu á sætaframboði í millilandaflugi og meiri fagmennsku í markaðssetningu Íslands sem áfangastaðar, svo sem markaðsátakið *Inspired by Iceland* undir forystu Íslandsstofu er dæmi um. Tengt því er átakið *Ísland allt árið*.

Ánægjulegt er að frá 2011 hefur ferðamönnum utan sumars fjölgað mun meira en sumargestum í júní, júlí og ágúst sem leggur grunn að bættri nýtingu fjárfestinga í greininni. Þannig voru ferðamenn (með flugi og ferju) utan sumartíma 2017 um 64% gesta til landsins en sumargestir 36%. Þá hefur erlendu vinnuafla nú fjölgað verulega á ný síðust árin, einkum vegna uppgangs í ferðaþjónustu og byggingariðnaði.

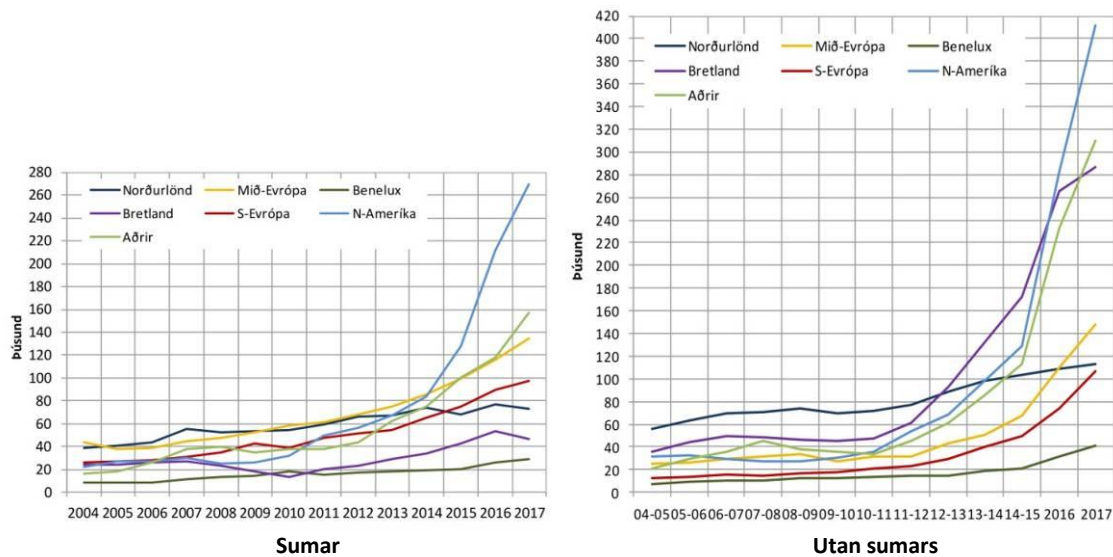
Gistinætur erlendra ferðamanna hér á landi voru allt fram til 2011 um helmingi fleiri að sumri en utan þess. Frá þeim tíma hefur verulega dregið sama og árið 2017 voru erlendar gistinætur á Íslandi heldur færri yfir sumarmánuðina þrjá en hina níu mánuði ársins. Ástæðan er mikið örari fjölgun vetrargesta en sumargesta. Einnig hefur meðaldvöl sumargesta lítilla verið að stytta og var t.d. um 8,7 nætur að jafnaði sumarið 2017 samkvæmt könnunum RRF en um 5,2 nætur utan sumars (að jafnaði 6,4 nætur á ferðamann árið 2017). Þannig má áætla að árið 2017 hafi gistinætur erlendra ferðamanna á Íslandi alls verið um 12,9 milljónir talsins; þar af um 6,3 milljónir yfir sumarmánuðina þrjá (49%) en 6,6 milljónir hina níu mánuði ársins (51%). Eru þá öll form

gistingar meðtalin; á hótelum, gistiheimilum, farfluglaheimilum, á tjaldsvæðum, hjá vinum, í húsbílum, Airbnb, 'camper' bílum sem nú ryðja sér til rúms, tjaldi á víðavangi o.s.frv.⁵

Af gestum frá einstökum markaðssvæðum sem koma til landsins með flugi og ferju voru Norðurlandabúar lengi vel fjölmennastir á ársgrundvelli. Einkum var svo að vetrarlagi, þar til veturinn 2012-2013 þegar gestir frá Bretlandseyjum urðu heldur fleiri og hafði þá fjölgað tvöfalt frá vetrinum 2010-2011. Veturinn 2013-2014 juku Bretar þá forystu sína verulega og enn frekar veturinn 2014-2015. Mikil aukning á gestum frá Norður-Ameríku árið 2016 og 2017 hefur hins vegar skilað þeim á toppinn meðal gesta utan sumars. Þá hefur gestum utan helstu hefðbundnu markassvæða okkar einnig fjölgað mjög mikið og urðu fleiri en Bretar utan sumars 2017.

Bretar koma fremur lítið til Íslands að sumarlagi. Að sumri voru ferðamenn frá Norðurlöndum og Mið-Evrópu (Þýskalandi, Póllandi, Sviss og Austurríki) lengi vel fjölmennastir. Frá sumrinu 2013 blönduðu ferðamenn frá Norður-Ameríku og frá löndum utan helsti markaðssvæða sér í toppbaráttuna. Sumarið 2015 voru gestir frá Norður-Ameríku áberandi fjölmennastir gesta frá einstökum markaðssvæðum og juku það forskot mikið sumarið 2016 og enn frekar 2017. Gestir í hópnum „aðrir“ náðu þar öðru sætinu af Mið-Evrópubúum sumarið 2017. Ferðamenn frá Suðurlöndum (mest Frakkland, þá Spánn og síðan Ítalía) og Mið-Evrópu koma nú orðið svipað margir til Íslands að sumarlagi og utan þess. Þetta má sjá nánar á myndum 2.2 og 2.3.⁶

Myndir 2.2-2.3 Fjöldi erlendra ferðamanna á Íslandi eftir markaðssvæðum
farþegar með flugi og ferju, sumur og vetur 2004-2017



⁵ Í þessari skýrslu er gert ráð fyrir að 5% erlendra brottfara frá til Íslandi árið 2016 og 10% árið 2017 hafi verið vegna sjálfstengifarþega (þurfa að skipta um flugvél eða fara út af vellinum og til baka samdægurs) og erlendra verkamanna sem ekki eru ferðamenn á Íslandi í þeim skilningi. Því er hér miðað við 95% af heildinni, eða 1.706 þúsund ferðamenn (brottfarir) árið 2016 og 90% af heildinni, eða 2.004 þúsund árið 2017 (1.796.000 - 90.000 árið 2016 og 2.226.000-222.000 árið 2017).

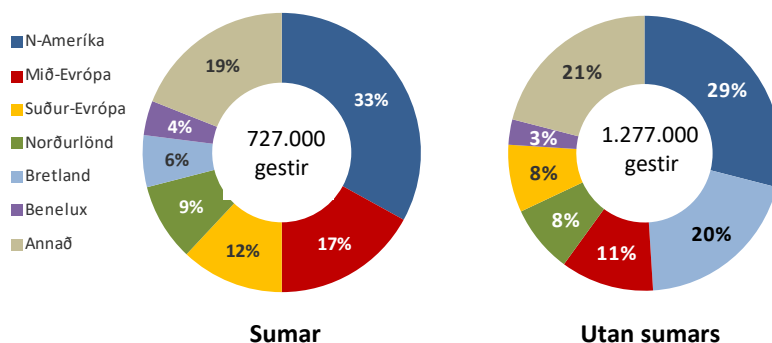
⁶ Í grafinu sem sýnir þróunina utan sumars eiga tölurnar við tímabilin frá september fyrra árs til maí næsta árs (utan sumars) - nema árin 2016 og 2017 þar sem miðað er við mánuði utan sumars það ár (janúar-maí og september-desember).

Í hópnum „aðrir“ eru t.d. allir ferðamenn frá Asíu, þar með talinn mjög vaxandi fjöldi Kínverja en einnig Japanir, íbúar Suður-Kóreu, Singapore, Hong Kong, Taívan, Indlands og Ísrael. Má gera ráð fyrir að Asíubúar séu um eða yfir helmingur þeirra sem hér eru í flokknum „aðrir“, þ.e. um 200 þúsund gestir árið 2017. Auk þess falla í flokkinn „aðrir“ íbúar Ástralíu, fjölmargra landa í austurhluta Evrópu og Eystrasaltsríkjanna. Þá falla þar undir öll lönd Afríku, Mið- og Suður-Ameríku, en gestum þaðan fjölga hægar.

Sumarið 2017 voru um 33% erlendra ferðamanna sem komu til Íslands með flugi eða ferju frá Norður-Ameríku, 19% utan helstu markaðssvæða, 17% frá Mið-Evrópu, 12% frá Suður-Evrópu, 9% frá Norðurlöndunum, 6% frá Bretlandi og 4% frá Benelux löndunum. Utan sumars 2017 var samsetning gesta töluvert önnur. Þá voru 29% gesta frá Norður-Ameríku, 21% utan helstu markaðssvæða, 20% frá Bretlandi, 11% frá Mið-Evrópu, 8% Norðurlandabúar og sama hlutfall frá Suður-Evrópu en 3% frá Benelux löndunum.

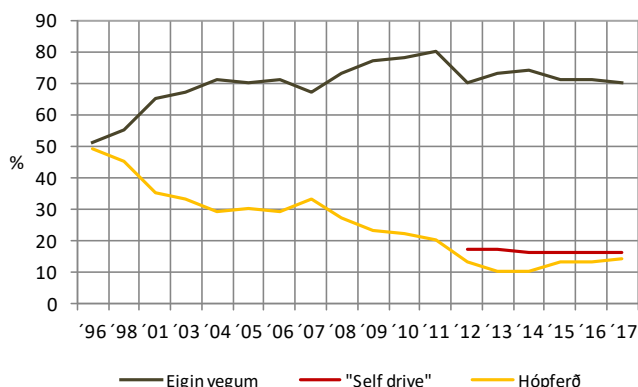
Myndir 2.4-2.5

Skipting erlendra gesta á Íslandi 2017 eftir markaðssvæðum



2.2 Ferðamáti og farartæki

Mynd 2.6 Ferðamáti erlendra sumargesta á Íslandi 1996-2017

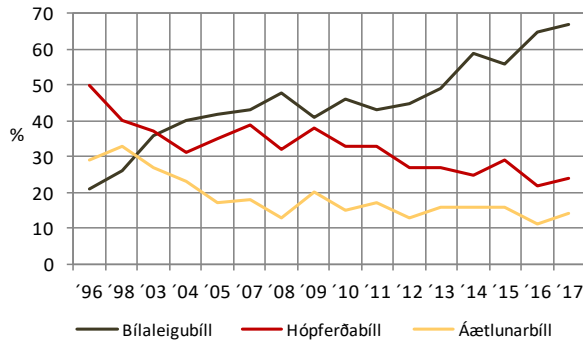


Ferðamáti erlendra ferðamanna hefur breyst mjög frá því að reglubundnar kannanir hófust hjá Rannsóknum og ráðgjöf ferðapjónustunnar (RRF) sumarið 1996. Þá skiptust ferðamenn nánast í tvo jafn stóra hópa; annar var í skipulagðri hópferð en hinn í ferð á eigin vegum. Þetta breyttist svo hratt á næstu árum þannig að sumarið 2003 voru 67% á eigin vegum, tveir af hverjum þremur, en 33% í hópferð. Sumarið 2011 var

síðan staðan sú að um 80% voru á eigin vegum en 20% í skipulagðri hópferð. Síðustu árin hafa svo kallaðar 'self drive' ferðir vaxið mikið, þar sem ferðin er að hluta skipulögð, gisting bókuð fyrirfram af ferðaskrifstofum/ferðaskipuleggjendum og auk þess er oft bókaður bílaleigubíll en ferðamennirnir keyra sjálfir. Frá sumrinu 2012 hefur RRF spurt um tíðni slíkra ferða. Sumarið 2017

voru 70% svarenda á eigin vegum, 16% í 'self drive' ferð og 14% í skipu-lagðri hópferð. Er það mjög svipuð niðurstaða og sumrin 2016 og 2015. Utan sumars 2017 er áætlað að 73% ferðamanna hafi verið á eigin vegum, 15% í 'self drive' ferð og 12% í hópferð.

Mynd 2.7 Helstu farartæki erlendra sumargesta á Íslandi 1996-2017



Aukið sjálfstæði erlendra gesta helst í hendur við aukningu í notkun þeirra á bílaleigubílum og að sama skapi minni notkun á hópferðabílum og áætlunar-bílum. Sumarið 1996 nýttu 50% erlendra gesta sér hópferðabíl, 20% áætlunarbíl en 21% bílaleigubíl. Sumarið 2003 notuðu svipað margir hópferðabíl og bílaleigubíl (36-37%) en færri áætlunarbíl (27%). Sumarið 2017 notuðu hins vegar um 67% gestanna

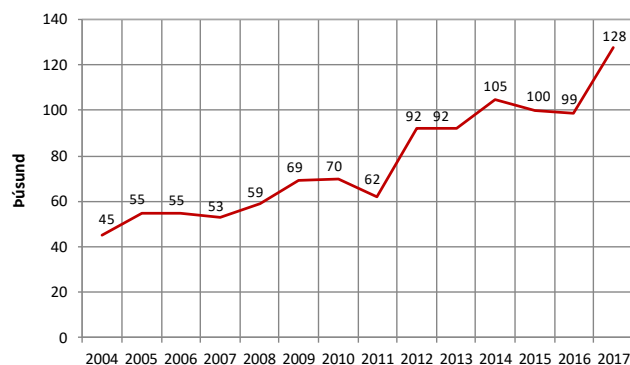
eitthvað bílaleigubíl í ferðum um Ísland, 24% hópferðabíl og 14% áætlunarbíl. Auk þess eru ferðamenn nokkuð á eigin bílum (með Norrænu), á bílum vana/ættingja á Íslandi eða hjóla um landið.

Þá nýttu um 65% gesta á jaðarmánuðunum 2017 sér bílaleigubíl (mars, apríl, maí, september og október) og um 45% gesta yfir fjóra dimmstu vetrarmánuðina (janúar, febrúar, nóvember og desember). Ef allt árið 2017 er skoðað er áætlað að um 60% ferðamanna hafi þá nýtt sér bílaleigubíla. Mun fleiri notuðu eitthvað hópferðabíla að vetri en sumri 2017 og t.d. nær helmingur gesta yfir helstu vetrarmánuðina fjóra en rúmlega 30% á jaðarmánuðunum.

2.3 Ferðamenn með skemmtiferðaskipum

Gott er að hafa í huga að ferðamönnum sem koma með skemmtiferðaskipum til Íslands hefur einnig fjölgað mikið á síðasta áratug. Þannig komu 45 þúsund erlendir skemmtiferðaskipagestir til Íslands árið 2004 en 128 þúsund árið 2017, sem er 2,8 földun (184%). Þessir ferðamenn dreifast einkum á mánuðina júní til september en koma einnig lítillga í maí. Þeir gista nær eingöngu um

Mynd 2.8 Fjöldi farþega með skemmtiferðaskipum til Íslands 2004-2017



borð í skipunum en fara hins vegar mikið í ýmiss konar skoðunarferðir út frá viðkomustöðum skipanna og/eða skoða sig um á viðkomandi þéttbýlisstað. Flestir gestir með skemmtiferða-skipum árið 2017 voru að vanda frá Þýskalandi, Bandaríkjunum og Bretlandi. Frá byrjun þessarar aldar hefur farþegafjöldi frá þessum þremur löndum ætíð verið mestur.⁷

⁷ Heimild: www.faxafloahafnir.is

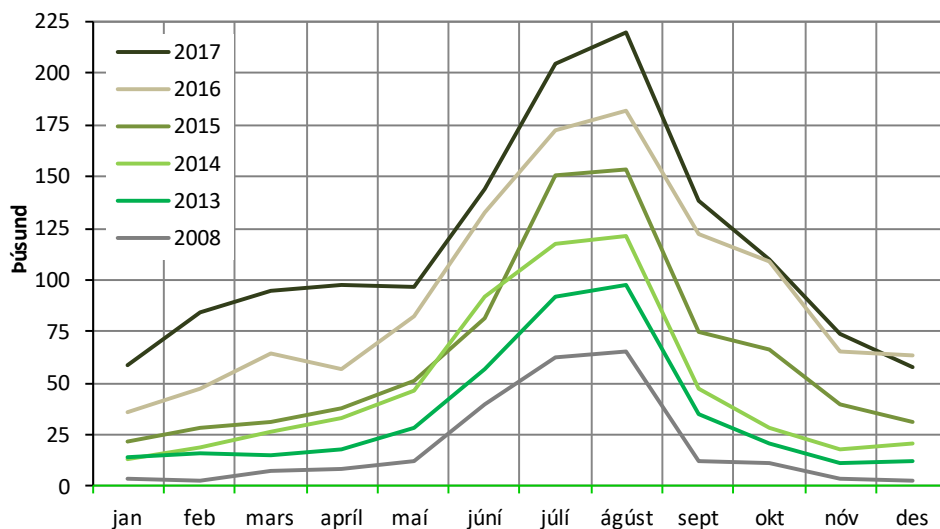
3.0 Erlendir ferðamenn í Rangárvallasýslu og Rangárþingi ytra 2008-2017

3.1 Erlendir ferðamenn og gistinætur í Rangárvallasýslu 2008-2017

Samkvæmt *Dear Visitors* könnun RRF má áætla að 230 þúsund erlendir ferðamenn hafi farið um Rangárvallasýslu árið 2008, 414 þúsund árið 2013, 584 þúsund árið 2014, 767 þúsund árið 2015, 1.132 þúsund árið 2016 og 1.381 þúsund árið 2017 (sbr. mynd 3.1). Samkvæmt því fjölgaði þeim sexfalt frá 2008 til 2017, 3,3 falt frá 2013 til 2017, 2,4 falt frá 2014, um 80% frá 2015 til 2017 og um 22% frá 2016 til 2017. Þetta þýðir einnig að um 69% erlendra ferðamanna til Íslands með flugi eða ferju árið 2017 komu í Rangárvallasýslu en 46% þeirra árið 2008 (500 þúsund ferðamenn). Samkvæmt því hefur Rangárvallasýsla aukið sinn hlut um 50% á tímabilinu.

Sumarmánuðina þrjá er áætlað að erlendum gestum sem komu í sýsluna hafi fjölgað úr 167 þúsund árið 2008 í 569 þúsund árið 2017, eða 3,4 falt Hins vegar fjölgaði erlendum vetrargestum í sýslunni mikið meira á sama árabili, úr 63 þúsund í um 812 þúsund, eða um 13 falt. Mest varð þó fjölgunin yfir fjóra helstu vetrarmánuðina, janúar, febrúar, nóvember og desember, eða 17 föld, úr 16 þúsund árið 2008 í 275 þúsund árið 2017. Þessar niðurstöður sýna ótvírætt að ferðamannatíminn í Rangárvallasýslu hefur lengst jafnt og þétt og að nú koma ferðamenn þangað einnig í miklu mæli allt árið. Ferðaþjónusta er því orðin öflug heilsársatvinnugrein á svæðinu.

Mynd 3.1 Áætlaður fjöldi erlendra ferðamanna í Rangárvallasýslu eftir mánuðum 2008, 2013, 2014, 2015, 2016 og 2017



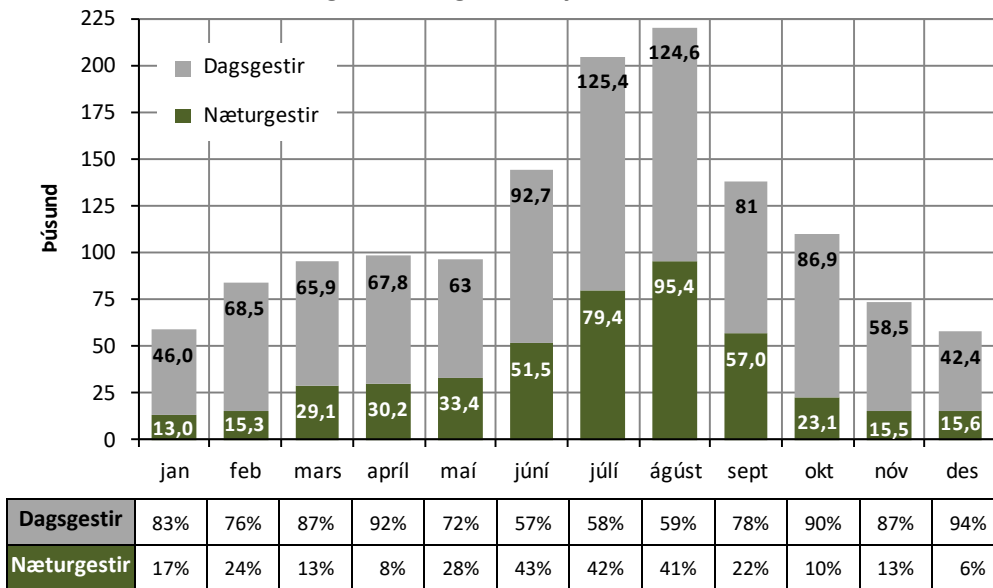
2017	59,0	83,8	95,0	98,0	86,4	144,2	204,8	220,0	138,0	110,0	74,1	58,6
2016	35,5	46,8	64,5	56,5	82,6	132,4	172,8	181,6	121,9	109,0	65,0	63,0
2015	22,0	28,0	31,0	37,4	51,5	81,5	150,9	153,2	75,0	66,3	39,3	31,2
2014	13,2	19,2	26,4	33,0	46,2	92,0	117,8	121,5	47,3	27,9	18,2	21,1
2013	13,8	16,0	14,7	17,5	28,0	56,6	91,8	97,3	34,5	21,1	10,8	12,2
2008	3,4	2,8	7,3	8,1	12,1	39,8	62,1	65,2	12,6	11,2	3,4	2,2



Hestaferð í Rangárþingi ytra.

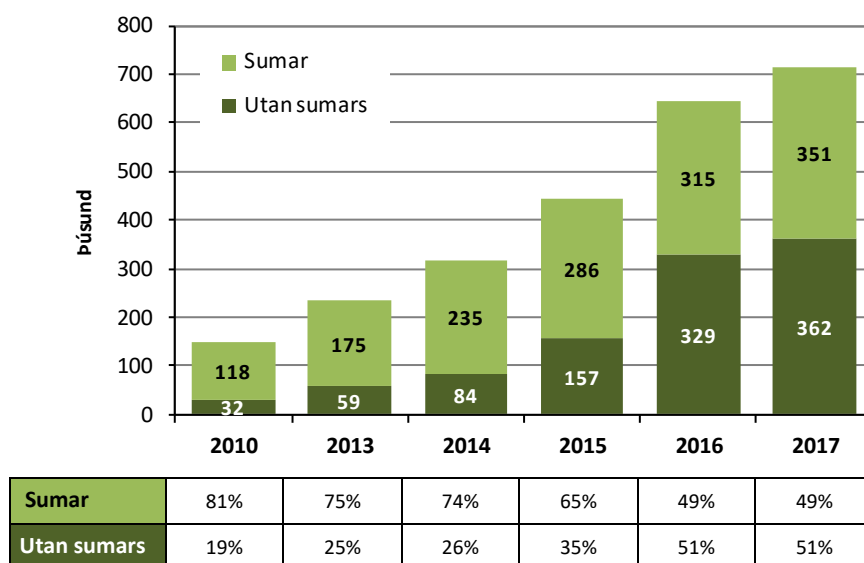
Á mynd 3.2 má sjá áætlaðan fjölda og hlutfallsskiptingu erlendra dagsgesta og næturgesta á láglandi Rangárvallasýslu eftir mánuðum ársins 2017 (skv. *Dear Visitors* könnun RRF). Þegar allt árið er skoðað er áætlað að af 1.381 þúsund erlendum gestum þar hafi 458 þúsund gisti (33%) en 923 þúsund verið dagsgestir (67%). Um 40% sumargestanna gistu í sýslunni en 29% þeirra sem þangað komu utan sumars.

Mynd 3.2 Áætlaður fjöldi og hlutfall erlendra næturgesta og dagsgesta á láglandi Rangárvallasýslu eftir mánuðum 2017



Þeir 458 þúsund erlendu gestir sem gistu á láglandi Rangárvallasýslu árið 2017 dvöldu þar að jafnaði tæplega 1,6 nætur eða svipað og árið 2016, en næturgestir árið 2015 í 1,7 nætur, árið 2014 í 1,8 nætur og árin 2013 og 2008 í 1,9-2,0 nætur. Þannig eru erlendar gistinætur á láglandi sýslunnar áætlaðar 713 þúsund árið 2017, eða um 5,5% af erlendum gistinóttum á Íslandi það ár, (alls áætlaðar um 12,9 milljónir sbr. kafla. 2.1), 644 þúsund árið 2016, 443 þúsund árið 2015, 319 þúsund árið 2014 (4,6% af heild), 234 þúsund árið 2013 og 137 þúsund árið 2008. Árið 2017 er áætlað að 51% erlendra gistinátta á láglandi Rangárvallasýslu hafi verið utan sumars eins og árið 2016, 35% erlendra gistinátta þar árið 2015, 26% árið 2014, 25% árið 2013 og 19% árið 2008. Þetta sést betur á mynd 3.3. Þannig hefur mikill árangur náðst við að fjölga gistinóttum í Rangárvallasýslu hlutfallslega utan sumars.

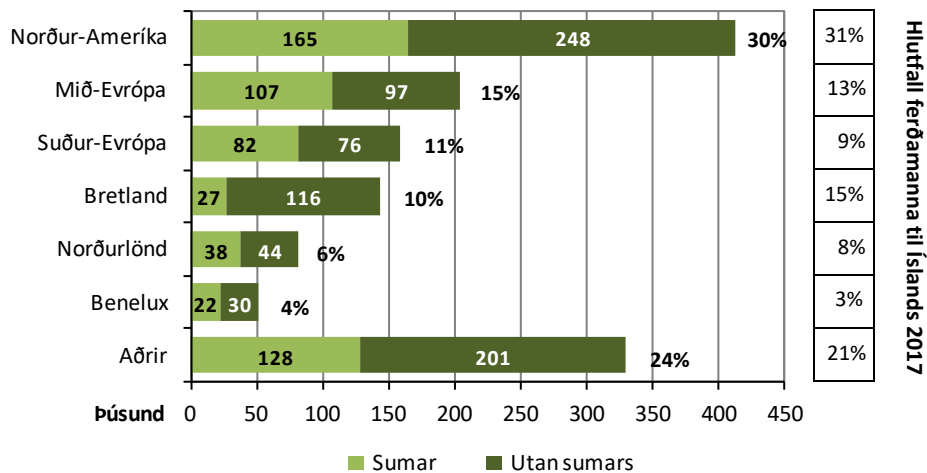
Mynd 3.3 Áætlaður fjöldi og hlutfall erlendra gistinátta á láglandi Rangárvallasýslu að sumri og utan sumars 2008 og 2013-2017



Ath: Allmargir gististaðir eru á hálendi Rangárvallasýslu sem hér eru ekki meðtaldir. Þeir helstu eru Þórsmörk, Landmannalaugar og Hrauneyjar en einnig Landmannahellir, Hungurfit, Veiðivötn, Emstrur, Fimmvörðuháls, Hvanngil og Nýidalur. RRF hefur nú aflað sér upplýsinga um gistnætur á flestum þessum stöðum. Samkvæmt þeim má áætla að erlendar gistinætur á hálendi Rangárvallasýslu hafi verið 60-70 þúsund árið 2017 eða svipaður fjöldi og árið 2014 eða alls 770-780 þúsund í sýslunni, eða um 6% af gistinóttum erlendra ferðamanna á Íslandi 2017. Á þessu árabili var t.d. fækkun gistinátta í Landmannalaugum, einkum í skálagistingu.

Áhugavert er að skoða skiptingu erlendra ferðamanna sem komu á láglendi Rangárvallasýslu eftir markaðssvæðum og bera saman við skiptingu allra ferðamanna til Íslands. Árið 2017 er áætlað að af 1.381 þúsund erlendum gestum í Rangárvallasýslu hafi 413 þúsund verið búsettir í Norður-Ameríku (30%), 204 þúsund í Mið-Evrópu (15%), 158 þúsund í Suður-Evrópu (11%), 143 þúsund á Bretlandseyjum (10%), 82 þúsund á Norðurlöndunum (6%), 52 þúsund í Benelux löndunum (4%) og 329 þúsund komu annars staðar frá (24%) - þarf af um helmingur frá Asíu. Sjá nánar á mynd 3.4.

Mynd 3.4 Áætlaður fjöldi og hlutfall erlendra ferðamanna á láglendi Rangárvallasýslu eftir markaðssvæðum árið 2017



Þessi skipting er nokkuð frábrugðin samsetningu erlendra ferðamanna á Íslandi eftir markaðssvæðum árið 2017, sem sjá má í dálkinum hægra megin við grafið hér að ofan. Þannig skiluðu erlendir gestir frá Mið-Evrópu, Suður-Evrópu, Benelux löndunum og frá löndum utan helstu markaðssvæða sér betur í Rangárvallasýslu en hlutfall þeirra af erlendum gestum til Íslands gæti gefið vísbendingar um. Hins vegar eru ferðamenn frá Bretlandseyjum ólíklegastir til að leggja þangað leið sína og síðan ferðamenn frá Norðurlöndum. Þannig voru Bretar um 15% gesta til Íslands árið 2017 en einungis 10% af erlendum gestum á láglendi Rangárvallasýslu.

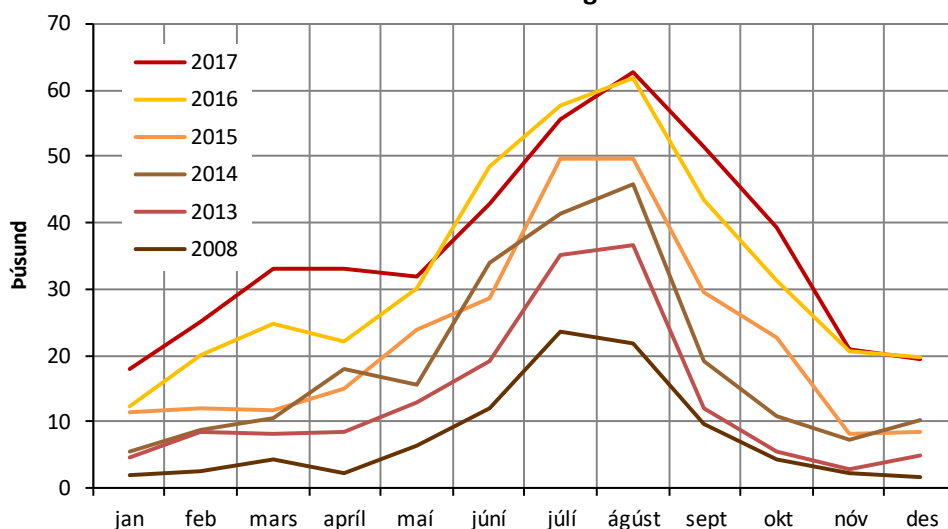
Ekki var munur á komum fólks í Rangárvallasýslu eftir kyni árið 2017. Hins vegar kom fólk á aldrinum 18-35 ára þangað hlutfallslega mest allra aldurshópa, einkum utan sumars. Fólk í "self drive" ferð (gisting og e.t.v. fleira skipulagt af öðrum) var líklegast til að heimsækja Rangárvallasýslu. Þeir sem nýttu sér bílaleigubíla í Íslandsferðinni voru talsvert líklegri til að heimsækja Rangárvallasýslu en fólk notaði eitthvað hópferðabíla eða áætlunarbíla.

3.2 Erlendir ferðamenn á Hellu 2008-2017

Samkvæmt *Dear Visitors* könnun RRF má áætla að 93 þúsund erlendir ferðamenn hafi haft einhverja viðkomu á Hellu árið 2008, 158 þúsund árið 2013, 227 þúsund árið 2014, 271 þúsund árið 2015, 393 þúsund árið 2016 og 433 þúsund árið 2017 (sbr. mynd 3.5). Samkvæmt því fjölgaði þeim 4,6 falt frá 2008 til 2017, 2,7 falt frá 2013 til 2017, um 91% frá 2014 til 2017, um 60% frá 2015 til 2017 og um 10% frá 2016 til 2017. Þetta þýðir að 22% erlendra ferðamanna til Íslands með flugi eða ferju árið 2017 höfðu einhverja viðdvöl á Hellu en 18-19% erlendra ferðamanna hér á landi árið 2008. Samkvæmt því hefur Hella aukið sinn hlut nokkuð á tímabilinu.

Sumarmánuðina þrjá er áætlað að erlendum ferðamönnum sem stoppuðu eitthvað á Hellu hafi fjölgað úr 58 þúsund árið 2008 í 161 þúsund árið 2017, eða 2,8 falt. Hins vegar fjölgaði erlendum vetrarferðamönnum þar 7,8 falt á sama tímabili, úr 35 þúsund í 272 þúsund.

Mynd 3.5 Áætlaður fjöldi erlendra ferðamanna á Hellu eftir mánuðum 2008 og 2013-2017



2017	17,8	25,2	33,2	33,1	31,9	42,8	55,5	62,8	51,5	39,3	20,8	19,5
2016	12,4	20,1	24,9	22,1	30,2	48,6	57,8	62,0	43,6	31,2	20,5	19,8
2015	11,3	11,9	11,8	14,9	23,9	28,6	49,6	49,7	29,5	22,7	8,2	8,5
2014	5,6	8,8	10,6	18,0	15,6	34,1	41,3	45,7	19,1	10,9	7,3	10,3
2013	4,6	8,4	8,1	8,3	12,9	19,2	35,1	36,7	12,0	5,4	2,8	4,8
2008	1,8	2,5	4,2	2,3	6,5	12,0	23,7	21,9	9,5	4,3	2,2	1,7

Þessar niðurstöður þýða jafnframt að 31% þeirra erlendu ferðamanna sem lögðu leið sína á láglandi Rangárvallasýslu árið 2017 hafi haft einhverja viðdvöl á Hellu.

Árið 2008 komu 62% erlendra gesta á Hellu þangað að sumarlagi en 38% hina níu mánuði ársins. Árið 2017 var hlutfall sumargesta hins vegar komið niður í 37% en vetrargesta upp í 63%.



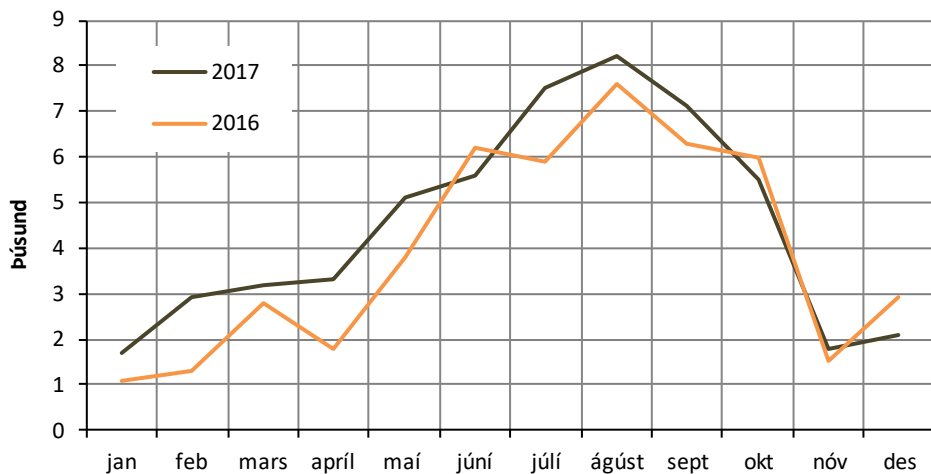
Í sundlauginni á Hellu.

3.3 Erlendir ferðamenn í Þykkvabæ 2016 og 2017

Samkvæmt *Dear Visitors* könnun RRF má áætla að 47 þúsund erlendir ferðamenn hafi farið um Þykkvabæ árið 2016 en um 54 þúsund árið 2017 (sbr. mynd 3.6). Þar af hafi um 40% þeirra komið þangað yfir sumarmánuðina þrjá, júní, júlí og ágúst en 60% utan sumartíma.

Samkvæmt því fóru um 2,7% ferðamanna til Íslands árið 2017 um Þykkvabæ og um 3,9% ferðamanna sem lögðu leið sína í Rangárvallasýslu.

Mynd 3.6 Áætlaður fjöldi erlendra ferðamanna sem fóru um Þykkvabæ eftir mánuðum árin 2016 og 2017



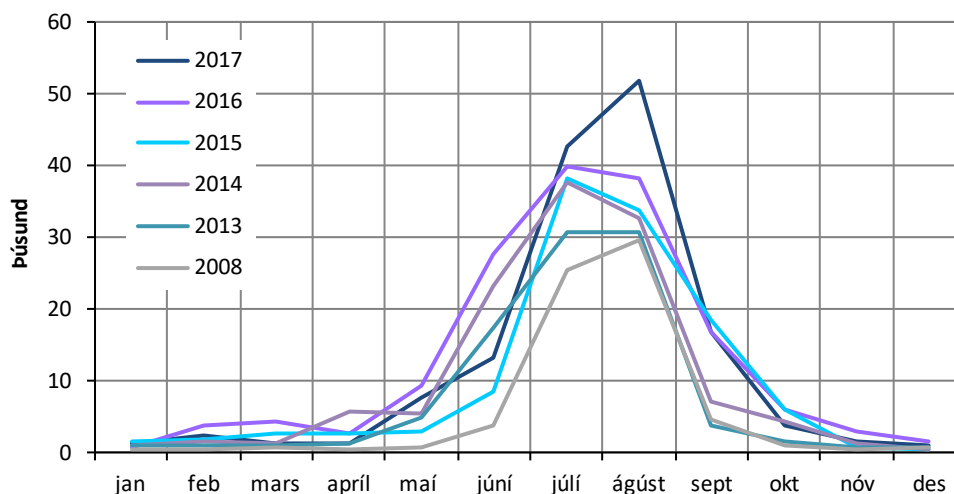
2017	1,7	2,9	3,2	3,3	5,1	5,6	7,5	8,2	7,1	5,5	1,8	2,1
2016	1,1	1,3	2,8	1,8	3,8	6,2	5,9	7,6	6,3	6,0	1,5	2,9

3.4 Erlendir ferðamenn í Landmannalaugum 2008-2017

Samkvæmt *Dear Visitors* könnun RRF má áætla að 68 þúsund erlendir ferðamenn hafi komið í Landmannalaugar árið 2008, 94 þúsund árið 2013, 121 þúsund árið 2014, 117 þúsund árið 2015, 153 þúsund árið 2016 og 144 þúsund árið 2017 (sbr. mynd 3.7). Samkvæmt því fjölgaði erlendum gestum þar um 113% frá 2008 til 2017, um 53% frá 2013 til 2017, um 19% frá 2014 til 2017, um 23% frá 2015 til 2017 en fækkaði um 6% frá 2016 til 2017. Þetta þýðir að um 7% erlendra ferðamanna til Íslands með flugi eða ferju árið 2017 komu í Landmannalaugar en 14% erlendra ferðamanna hér á landi árið 2008. Samkvæmt því hafa Landmannalaugar misst helming hlutdeildar sinnar af ferðamönnum til Íslands á tímabilinu.

Sumarmánuðina þrjá er áætlað að erlendum ferðamönnum sem komu í Landmannalaugar hafi fjölgað úr 59 þúsund árið 2008 í 107 þúsund árið 2017, eða um 80%. Hins vegar fjölgaði erlendum ferðamönnum utan sumars þar fjórfalt á sama tímabili, úr 9 þúsund í 36 þúsund (einkum í september).

Mynd 3.7 Áætlaður fjöldi erlendra ferðamanna í Landmannalaugum eftir mánuðum 2008 og 2013-2017



2017	1,1	2,4	1,2	1,1	7,6	13,2	42,7	51,8	16,9	3,7	1,4	1,0
2016	0,8	3,8	4,4	2,7	9,2	27,6	39,9	38,2	16,7	6,0	3,0	1,5
2015	1,4	1,7	2,5	2,6	2,9	8,6	38,2	33,8	18,4	5,9	0,6	0,4
2014	0,9	1,5	1,1	5,7	5,3	23,1	37,6	32,8	7,0	4,4	1,3	0,5
2013	0,9	0,9	0,9	1,1	4,9	17,3	30,6	30,8	3,6	1,5	0,7	0,6
2008	0,4	0,3	0,7	0,3	0,7	3,8	25,5	29,5	4,5	1,0	0,3	0,6

Þessar niðurstöður þýða að 10% þeirra erlendu ferðamanna sem komu á láglandi Rangár-vallasýslu árið 2017 hafi komið í Landmannalaugar. Árið 2008 komu 87% erlendra ferðamanna í Landmannalaugum þangað að sumarlagi (júní, júlí og ágúst) en 13% hina níu mánuði ársins. Árið 2017 var hlutfall sumargesta hins vegar komið niður 75% en gesta utan sumars upp í 25%.

3.5 Erlendir ferðamenn nærri Heklu 2014-2017



Hekla séð í fjarlægð frá Gaukshöfða við Þjórsárdalsveg.

Áætlað er að 60-70 þúsund erlendir ferðamenn hafi lagt leið sína nærri Heklu árið 2017, þar af hafi flestir farið Landveg en aðrir fram og til baka um vegi austan Ytri-Rangár. Þá eru erlendir ferðamenn að Heklu áætlaðir 50-60 þúsund árið 2014.⁸

Þá er áætlað að 60-70 þúsund erlendir ferðamenn hafi lagt leið sína um ofanverðan Landveg árið 2017. Jafnframt er áætlað að 40-50 þúsund þeirra hafi lagt leið sína upp með Búrfelli að austanverðu og þaðan á hálendið. Margir þeirra fara í Landmannalaugar um Landmannaleið (Dómadalsleið). Þá er áætlað að allt 60 þúsund erlendir ferðamenn hafi farið um Galtalæk (hluti þeirra að Heklu en ekki lengra upp Landveg).

⁸ Í Dear Visitors könnun RRF árin 2016 og 2017 var spurt um komur að Heklu þar sem ferðamenn krossuðu við nafnið á Íslandskorti. Samkvæmt niðurstöðunum komu um 8% erlenda ferðamanna árið 2016 og um 7% ferðamanna árið 2017 að eldfjallinu. Það þýðir að 130-140 þúsund erlendir ferðamenn hafi komið að Heklu hvort þessara ára. Það getur þó ekki staðist ef miðað er við umferðartölur Vegagerðarinnar á Landvegi við Þingskálaveg enda á þá einnig eftir að bæta við umferð innlendra ferðamanna, heimamanna o.fl. Erfitt er að átta sig á hversu nálægt Heklu ferðamenn hafa farið til að telja sig hafa verið á Heklusvæðinu. Kann að vera að ýmsum nægi að vera í myndatökufæri meðan aðrir leggja þann skilning í að þeir þurfi að fara að fjallsrótum. Nánari rannsókn er þörf til að fá úr þessu skorið. Hér verður því farið varlega, tekið mið af umferðartölum og lauslega áætlað að 60-70 þúsund erlendir ferðamenn hafi komið nærri Heklu hvort þessara ára, þ.e. séð hana frá Landvegi eða nær en það. Mikið fleiri hafa hins vegar séð fjallið vel úr meiri fjarlægð.

3.6 Erlendir ferðamenn í Hrauneyjum, Veiðivötnum og Nýjadal 2014-2017

Hrauneyjar

Spurt hefur verið um komur erlendra ferðamanna að Hrauneyjum frá sumrinu 2014. Niðurstaðan er sú að þar hefur fjöldi erlendra ferðamanna lítið sem ekkert aukist á árabílinu 2014 til 2017. Áætlað að erlendir ferðamenn sem höfðu viðkomu í Hálendismiðstöðinni að Hrauneyjum hafi verið á bílinu 22-28 þúsund hvert þessara ára. Þar af hafi flestir komið á tímabilinu júní til september.

Veiðivötn

Í könnunum RRF hefur verið spurt um komur erlendra gesta að Veiðivötnum frá 2014. Niðurstöður Dear Visitors könnunar RRF benda til þess að 3-5 þúsund erlendir ferðamenn hafi lagt þangað leið sína ár hvert frá þeim tíma og til 2017. Komur þeirra eru bundnar við sumartíma.

Nýjadalur

Áætlað er samkvæmt Dear Visitors könnun RRF að 10-12 þúsund erlendir ferðamenn hafi komið í Nýjadal á Sprengisandsleið árið 2017 eða svipaður fjöldi og árið 2014. Nær allir koma þeir á tímabilinu júlí til september. Gistinóttum í Nýjadal hefur farið verulega fækkandi síðast áratug.

Ástæður stöðnunar/líttillar fjölgunar í fjölda ferðamanna sem leggja leið sína um Nýjadal og fleiri staði á hálendi Íslands á síðustu árum/áratug gætu m.a. verið eftirfarandi:

- Ferðamönnum á eigin fjallabíl, sem mikið fara um hálendið, hefur hlutfallslega fækkað mikið þar sem Norræna er ennþá eina farþegaferjan sem siglir til Íslands.
- Hlutfallslega mun færri hópferðafyrirtæki eiga nú bíla sem eru útbúnir til aksturs á hálendisvegum.
- Það er dýrt að leigja fjórhjóladrifna bílaleigubíla og að lenda í óhöppum í óbrúuðum ám eða utan viðurkenndra leiða.
- Engin ný gistaðstaða hefur bæst við á Sprengisandi í langan tíma (aðeins í Hrauneyjum sunnan Sprengisands).
- Ferðamönnum utan sumartíma (sem fara mun síður um hálendið) hefur fjölgað mun hraðar en sumargestum á síðustu árum.
- Kjalvegur verður frekar fyrir valinu en Sprengisandur, m.a. vegna aðdráttarfls Hveravalla (mögulega Kerlingafjalla einnig) og þar sem upphaf hans liggur nær fjölförnum slóðum Gullna hringsins (Gullfossi og Geysi).

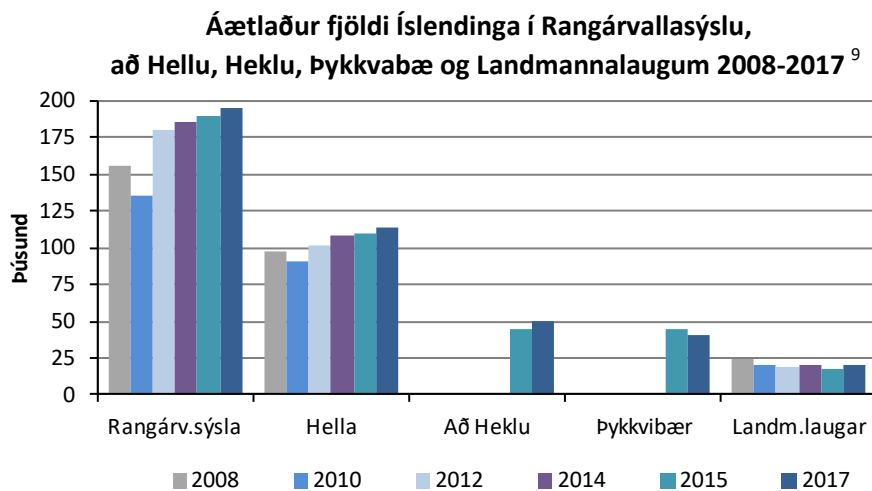
4.0 Innlendir ferðamenn í Rangárvallasýslu og Rangárþingi ytra 2008-2017



Í Holta- og Landsveit.

Kannanir RRF benda til þess að árin 2008 og 2009 hafi a.m.k. 55% Íslendinga farið eitthvað um Rangárvallasýslu en að árið 2010 hafi hlutfallið farið niður í um 40% vegna gossins í Eyjafjallajökli. Með tilkomu Landeyjahafnar sem náði sínu fyrsta rekstrarsumri árið 2011 er hins vegar áætlað að hlutfall Íslendinga sem fóru um Rangárvallasýslu hafi hækkað í 60% eða ríflega það á árabílinu 2011-2017.

Mynd 4.1



Samkvæmt könnun Miðlunar fyrir RRF árið 2010 höfðu 32% landsmanna einhverja viðdvöl á Helli árið 2010 og líklega nokkru hærra hlutfall frá og með árinu 2012.¹⁰ Þá lögðu 8,5% landsmanna leið

⁹ Hér átt við höfðatölu. Margir þeirra Íslendinga sem fara um Rangárvallasýslu eða á Helli gera það oftast en einu sinni á ári og sumir margoft. Heimsóknafjöldi þeirra er því mun meiri en þetta.

¹⁰ Hér er fjöldi Íslendinga að Helli áætlaður út frá árinu 2010 og með samanburði við komur Íslendinga að stöðum í nágrenninu s.s. Hvolsvelli sem meiri upplýsingar eru til um.

sína í Landmannalaugar árið 2008, 7% árið 2010, 6,5% árið 2012 og sama hlutfall árið 2014.¹¹ Á mynd 4.1 eru þessar hlutfallstölur yfirfærðar í þúsundir innlendra gesta.¹²

Samkvæmt netkönnun Félagsvísindastofnunar Háskóla Íslands fyrir RRF (liður í spurningavagni þeirra vorið 2016) töldu 42% töldu sig hafa farið um nágrenni Heklu árið 2015, 10% að hálendismiðstöðinni Hrauneyjum og sama hlutfall um Galtalæk/efri hluta Landsveitar.¹³

Samkvæmt könnunum RRF komu 7,5% Íslendinga í Hrauneyjar árið 2003, 8% árið 2014 og 10% árið 2015. Samkvæmt því má áætla að 25 þúsund Íslendingar hafi haft þar viðkomu árið 2014.

Í könnunum fyrir Vatnajökulsþjóðgarð hefur RRF spurt um komur Íslendinga í Nýjadal. Niðurstaðan er sú að þangað komu 1,9% Íslendinga árið 2011, 1,8% árið 2013 og 2,1% árið 2014, 1,3% árið 2015 og 2,4% árið 2016. Þannig má áætla að þangað hafi komið 7-8 þúsund Íslendingar árið 2016 og er hér gert ráð fyrir að þeir hafi verið svipað margir árið 2017.

RRF hefur gert tvær mælingar á komum Íslendinga í Veiðivötn; árið 2002 kváðust 1,2% hafa komið þangað en 4,4% árið 2003. Er þetta ansi mikill munur og stenst vart. Ef farinn er millivegur og miðað við að 3% landsmanna hafi komið í Veiðivötn árið 2017 gerir það um 10 þúsund manns. Stór hluti þeirra eru veiðimenn. Gott vægi að gera nýja könnun til að áætla betur fjölda Íslendinga sem leggja leið sína í Veiðivötn.

¹¹ Íslendingar sem leggja leið sína í Landmannalaugar fara þangað einkum með því að fara í gegnum Gnúpverjahrepp um Þjórsárdal en ekki láglendi Rangárvallasýslu. Hið sama gildir um ferðir Íslendinga í Hrauneyjar, Veiðivötn eða Nýjadal sem einnig tilheyra Rangárþingi ytra eða Ásahreppi.

¹² Hér er miðað við alls 290 þúsund Íslendinga árin 2008 og 2010, 300 þúsund árið 2012, 310 þúsund árin 2014 og 2015 og 320 þúsund árið 2016 og 2017 til að forðast ofátlanir.

¹³ Það skal tekið fram eins og áður var gert varðandi erlenda ferðamenn að það stenst ekki að um 130 þúsund Íslendingar hafi komið að Heklu árið 2015 ef miðað er við umferðartölur Vegagerðarinnar á Landvegi við Þingskálaveg. Hér eins og með erlendu ferðamennina virðist erfitt að áætla hvað landsmenn eiga við þegar þeir telja sig hafa komið nærri fjallinu. Samkvæmt umferðartölum Vegagerðarinnar má hins vegar áætla að í mesta lagi hafi 80-100 þúsund ferðamenn lagt leið sína að Heklurótum árið 2015 og 100-120 þúsund árið 2017. Hér verður lauslega áætlað að 40-50 þúsund Íslendingar hafi lagt leið sína að Heklu árið 2015 en 45-55 þúsund árið 2017. Sú tala er þó einnig verulegri óvissu háð.

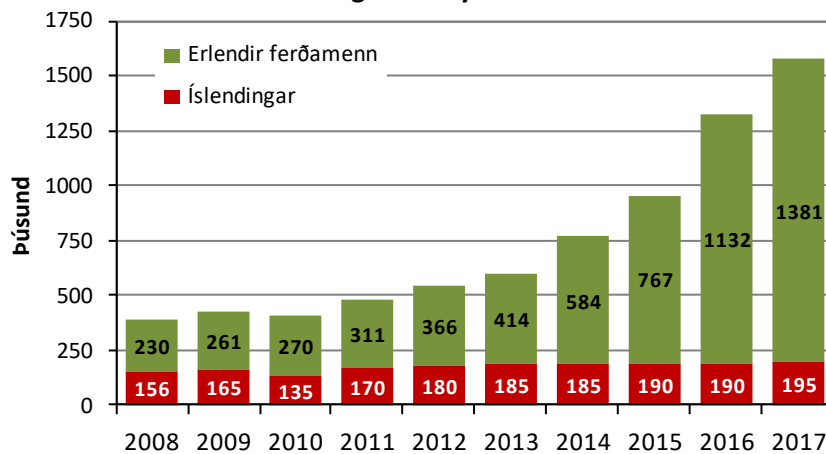
5.0 Allir ferðamenn í Rangárvallasýslu og Rangárþingi ytra 2008-2017



Í Nýjadal.

Áætlað er að fjöldi gesta í Rangárvallasýslu hafi rúmlega fjórfaldast á tímabilinu 2008 til 2017, úr 386 þúsund í 1.576 þúsund manns. Þá er talið að Íslendingar hafi verið 41% gesta þar árið 2008 en erlendir ferðamenn 59%. Árið 2017 er hins vegar áætlað að erlendir ferðamenn hafi verið í 88% gesta en Íslendingar 12%.¹⁴ Nær öll aukningin á tímabilinu er því tilkominn vegna erlendra ferðamanna.

Mynd 5.1 Áætlaður fjöldi og hlutfall erlendra og innlendra ferðamanna í Rangárvallasýslu 2008-2017

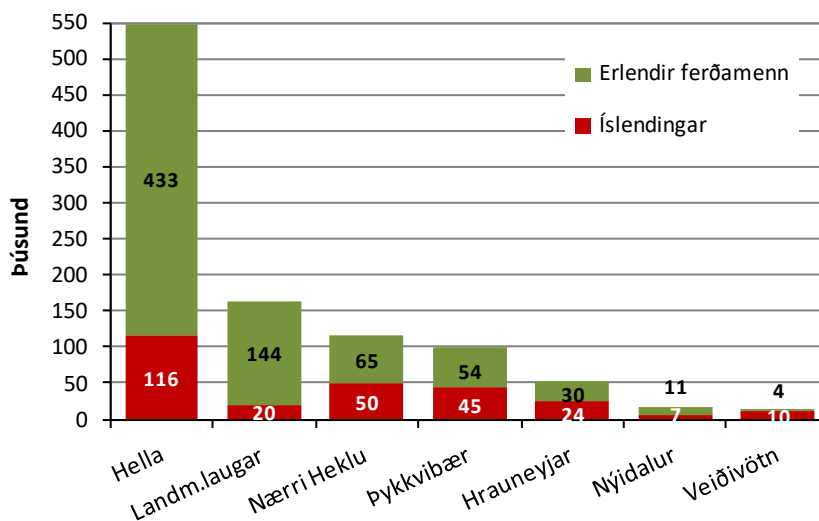


Erlendir ferðam.	59%	61%	67%	65%	67%	69%	76%	80%	86%	88%
Íslendingar	41%	39%	33%	35%	33%	31%	24%	20%	14	12%

¹⁴ Hér er ekki tekið tillit til þess að margir Íslendingar koma oftast en einu sinni á ári í sýsluna og heim-sóknir þeirra þangað því muni fleiri en höfðatalan segir til um.

Þá er áætlað að um 550 þúsund manns hafi haft viðkomu á Hellu árið 2017, 164 þúsund farið í Landmannalaugar, 115 þúsund komið nærri Heklu, 99 þúsund farið um Þykkvabæ, 54 þúsund haft viðkomu í Hrauneyjum, 18 þúsund í Nýjadal og 14 þúsund í Veiðivötnum. Erlendir ferðamenn voru samkvæmt könnunum RRF í yfirgnæfandi meirihluta gesta í Landmannalaugum árið 2017 (88%) og á Hellu (79%) og miklum meirihluta í Nýjadal (61%) Hins vegar var mjórra á munum í Hrauneyjum og Þykkvabæ en Íslendingar í miklum meirihluta í Veiðivötnum (72%).

Mynd 5.2 Áætlaður fjöldi og hlutfall allra ferðamanna á staði í Rangárþingi ytra árið 2017



Erlendir ferðam.	79%	88%	57%	55%	56%	61%	72%
Íslendingar	21%	12%	43%	45%	44%	39%	28%