

nótíma upplýsingaveitur
jafnrétti
móttökuáætlanir
umhverfislæsi
stefnumótun
leikskóli
viðsýni
viðsýni
Leikskólinn Laugalandi
Tónlistarskóli Rangæinga
foreldrafélag
Göngum glöð til verka
Skólastefna
Skólanámskrá
samvinna
færni
Oddi bs
Grunnskólinn á Hellu
Leikskólinn Heklukot
Hlutverk sveitarfélaganna
Tengsl skólanna við nærsamfélagið
samstarf heimila og skóla
Rangárþing ytra
umburðarlyndi
lög um grunnskóla nr.91/2008
öflun starfsréttinda
framþróun
nemandafélag
lífsgræði
vinnuástaða
tónlist
sjálfbærni
Ásahreppur
skólaráð
félagsfærni
velferð
félagslífi
nemendalýðræði
framfærsla
framfarir
skólagatal
nemendalýðræði
framfærsla
skólagatal
framfærsla
Laugalandsskóli
lög um leikskóla nr.90/2008
sjálfstæð hugsun
siðfræði
gagnrýnin hugsun
skólabróun
list- og verkgreinakennsla
endurmenntun
aðalnámskrá
miðla fræðslu til foreldra
framþróun

EFNISYFIRLIT

Inngangur	3
Skólastefnan	4
Hlutverk sveitarfélaganna	5
Nemandinn og námið	8
Skólarnir og nærsamfélagið	12
Lokaorð	15

Skólastefna Ásahrepps og Rangárþings ytra er framtíðarsýn og viljayfirlýsing hvað varðar allt starf og rekstur leik- og grunnskóla sveitarfélaganna.

INNGANGUR

Frumstefnumótun í málefnum leik- og grunnskóla á sér stað á Alþingi og í ráðuneytum þar sem sett eru lög og samdar reglugerðir og námskrár. Í lögum um leikskóla nr. 90/2008 og grunnskóla nr. 91/2008 er sveitarfélögum gert skylt að marka stefnu um leik- og grunnskóla sem rúmast innan laga og reglugerða og tekur mið af áherslum og aðstæðum í sveitarfélaginu. Þannig myndast grunnur sem skólastefna sveitarfélaga byggir á.

Skólanámskrár leik- og grunnskóla sveitarfélaga byggja á lögum, reglugerðum, námskrám og skólastefnu sveitarfélaga.

Sveitarfélagið Ásahreppur og sveitarfélagið Rangárþing ytra hafa stofnað byggðasamlagið Odda bs. um rekstur leik- og grunnskóla sveitarfélaganna. Um er að ræða Leikskólann Laugalandi, Leikskólann Heklukot, Grunnskólann Hellu og Laugalandsskóla. Sveitarfélögin líta á hvern skóla sem sjálfstæða einingu en hafa ákveðið að móta sameiginlega skólastefnu sem nær til beggja skólastiga.

Skólastefnan nær einnig til tónlistarnáms í Tónlistarskóla Rangæinga sem starfar eftir reglugerð fyrir skólann. Tónlistarskólinn er rekinn af öllum sveitarfélögum sýslunnar.

Skólafestafnan

Skólafestafnan er í þremur köflum þar sem sett eru fram **markmið** sveitarfélaganna í málafnum leik- og grunnskólanna fjögurra, vörðuð **leiðin** sem fara skal og lagðar línur hvernig **meta** skuli framvindu og árangur.

Yfirskrift kaflanna er:

1. Hlutverk sveitarfélaganna
2. Nemandinn og námið
3. Tengsl skólanna við nærsamfélagið



Hlutverk sveitar- félaganna



1. HLUTVERK SVEITARFÉLAGANNA

Meginmarkmiðið er að skapa skólum sveitarfélaganna umgjörð svo þeir geti verið í stöðugri framþróun til hagsbóta fyrir börn og ungmenni og þar með aukið lífsgæði fjölskyldna þeirra og allra íbúa sveitarfélaganna.

1.1. Markmið

- Að skapa aðstæður í skólum sveitarfélaganna sem laða að hæfa og vel menntaða starfsmenn. Þeir fái tækifæri til starfsþróunar, endurmenntunar eða öflunar starfsréttinda.
- Að sjá til þess að húsnæði, vinnuaðstaða og allur búnaður sé fullnægjandi og taki mið af þörfum skólastarfs á hverjum tíma.
- Að sjá til þess að unnar séu áætlanir um þróun skólastarfs ásamt mati á starfinu og endurgjöf.
- Að leita leiða til að samræma skóladagatöl leik- og grunnskóla sveitarfélaganna.
- Að skapa aðstæður til að nýta hin fjölmörgu tækifæri til íþróttá-, tómstunda- og félagsstarfs barna og ungmenna í sveitarfélögunum.

1.2. Leiðir

- Unnið verði að fjölgun fagfólks í skólunum m.a. með auglýsingum, kynningum og stuðningi við starfsmenn sem sækja sér nám til starfsréttinda. Stefnt að því að allir starfsmenn hafi starfsréttindi.
- Fylgjast skal með þróun nemendafjölda og fyrirhuguðum nýjungum í kennsluháttum svo unnt sé að gera viðeigandi ráðstafanir. Jafnframt verði metin þörf fyrir breytta og bættu vinnuaðstöðu nemenda og starfsmanna hvað varðar húsbúnað, annan aðbúnað og tæki og fjármunum veitt til úrbóta eins og kostur er. Í allri starfsemi mötuneyta skólanna er haft að leiðarljósi að fylgja ráðleggingum Lýðheilsustöðvar um mataræði og næringarefni og fylgja leiðbeiningum úr *Handbók fyrir skólamötuneyti* sem gefin var út af Lýðheilsustöð.
- Við skipulagningu skólastarfsins geri skólastjórar ráð fyrir tíma kennara og annarra starfsmanna til að sinna skólaþróun og mati á skólastarfi.

- d. Formaður fræðslunefndar fundi með öllum skólustjórum innan Odda bs. áður en vinna hefst við gerð skóladagatala komandi árs og leiti leiða til að samræma undirbúnings- og starfsdaga.
- e. Leita leiða til að leikskólar geti nýtt sundlaugar og íþróttahús til að auka fjölbreytni í námi barnanna. Á sama hátt skoða leiðir til að samræma stundaskrár grunnskóla þ.e. að þeir hætti einhverja daga á sama tíma til að auðvelda skipulagningu íþrótt- og tómstundastarfs og tengja starfið heimkeyrslu skólabíla.

1.3. Mat

- a. Í upphafi skólaárs skulu skólustjórar gera fræðslunefnd grein fyrir stöðunni í starfsmannamálum hvað varðar starfsþróun/endurmenntun og leggja fram áætlun fyrir yfirstandandi skólaár.
- b. Árlega meti skólustjórar þörf fyrir endurnýjun kennslutækja, þörf fyrir annan búnað og húsnæði í samræmi við þróun nemendafjölda og kennsluhátta, og upplýsi fræðslunefnd um stöðu mála.
- c. Á síðasta fundi fræðslunefndar fyrir sumarleyfi leggi skólustjórar fram niðurstöður innra mats skólanna sbr. 35. og 36. gr. laga um grunnskóla nr. 91/2008 og 17. og 18. gr. laga um leikskóla nr. 90/2008. Jafnframt verði reglulega framkvæmt ytra mat á skólastarfinu eins og lög gera ráð fyrir. Niðurstöður miðast við að varpa ljósi á styrkleika í skólastarfinu og draga fram það sem betur mætti fara.
- d. Á fundi fræðslunefndar þar sem fjallað er um skóladagatöl skólanna og þau samþykkt er árangurinn metinn.
- e. Við innra mat skólanna verði spurningar sem meta þennan þátt.

Nemandinn og námið



2. NEMANDINN OG NÁMIÐ

Meginmarkmið allra starfsmanna skóla sveitarfélaganna er að nemendum líði vel í skólunum, þeir gangi glaðir til náms og leiks og eflist að vísu og dáð. Leitað sé allra leiða til að mæta hverjum og einum á eigin forsendum.

2.1. Markmið

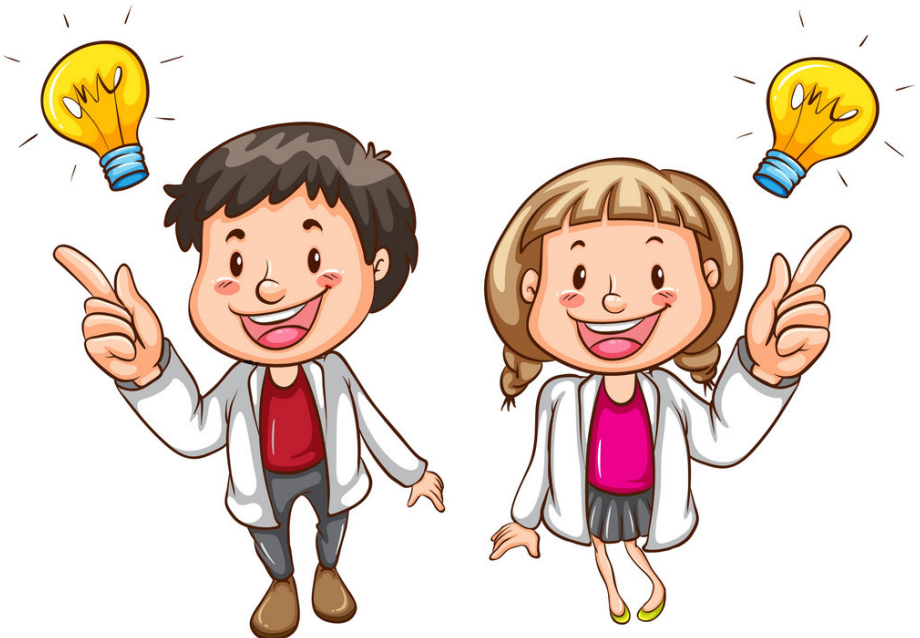
- a. Að nemendum líði vel í skólunum, þeir gangi glaðir til verka og námið leiði til aukinnar færni, víðsýni, sjálfsvirðingar og umburðarlyndis.
- b. Að lögð verði áhersla á læsi í sinni fjölbreytilegustu mynd á báðum skólastigum.
- c. Að verulegur hluti námsins byggist upp af þekkingaröflun, sköpun, verkþekkingu, tjáningu og að efla gagnrýna hugsun.
- d. Að samvinna sé veigamikill þáttur í náminu og áhersla á fjölbreytileika samfélagsins.
- e. Að allir nemendur fái þjálfun sem er mikilvæg fyrir samskipti, líðan og nám.
- f. Að nemendur tileinki sér virðingu fyrir lífríkinu og náttúruvernd.

2.2. Leiðir

- a. Starfsmenn sýni nemendum umhyggju og mæti þeim af virðingu. Þeir leggi sig fram um að veita góða leiðsögn m.a. með því að hvetja þá til náms, gagnrýnnar hugsunar, samvinnu og umburðarlyndis. Starfsmenn sýni vilja í verki með góðu fordæmi og láti nemendur finna að þeir tilheyri og skipti máli.
- b. Undirbúningur fyrir lestrarnám hefjist í leikskóla og markviss samvinna sé milli skólastiga hvað það varðar. Lögð verði áhersla á að auka lestur allra nemenda og þjálfna enn frekar lestrarkunnáttu og lesskilning eldri nemenda. Lögð verði áhersla á að nemendur þjálfist í umhverfislæsi og geti lesið sér til gagns og ánægju.
- c. Við skipulagningu skólastarfs verði lögð áhersla á list- og verkgreinakennslu. Jafnframt verði lögð rækt við sviðslistir.

Tryggt verði gott aðgengi nemenda að nútíma upplýsingaveitum og kennslutækjum til náms í forritun. Kappkostað verði að tengja skólastarf atvinnulífi meðal annars með náms- og starfsfræðslu og kynningu á störfum innan stofnana og fyrirtækja.

- d. Skólastarf verði skipulagt þannig að nemendur vinni saman að lausnum verkefna. Lögð verði áhersla á að þó allir nemendur hafi sama rétt og sömu skyldur beri að taka tillit til sérstöðu hvers og eins. Nemendalýðræði verði virt á sem flestum sviðum. Á þann hátt eru nemendur virkjaðir til sjálfstæðrar hugsunar og ábyrgðar. Við grunnskólana starfi nemendafélag sbr. 10. gr. laga um grunnskóla nr. 91/2008
- e. Í skólunum verði verði stöðug starfsþróun starfsfólks sem stuðli að því að nemendur fái markvissa þjálfun í félagsfærni, jákvæðum samskiptum og heilbrigðum lífsháttum.
- f. Umfjöllun um sjálfbærni verði veigamikill þáttur skólastarfsins og í því samhengi horft til þátta er tengjast lífríki jarðar, mengun, náttúruvernd og landnýtingu. Vettvangsferðir og útikennsla séu fastir liðir í starfi skólanna.





2.3. Mat

- a. Við innra mat skólanna verði spurningar um líðan nemenda og viðhorf þeirra til umburðarlyndis og menntunar.
- b. Framfarir í lestri verði metnar reglulega. Í lok hvers skólaárs verði metinn árangur allra nemenda sem hafa öðlast lestrarkennslu og athuguð þróunin miðað við fyrri ár.
- c. Við innra mat skólanna verði spurningar sem meta þennan þátt skólastarfsins.
- d. Við innra mat skólanna verði spurningar sem meta þennan þátt skólastarfsins.
- e. Við innra mat skólanna verði spurningar sem meta þennan þátt skólastarfsins.
- f. Við innra mat skólanna verði spurningar sem meta þennan þátt skólastarfsins.

Skólarnir og nærsamfélagið



3. TENGSL SKÓLANNA VIÐ NÆRSAMFÉLAGIÐ

Meginmarkmið skólasamfélagsins er að eiga sem best samskipti við nærsamfélagið, styðja það eins og kostur er með upplýsingum, fræðslu og góðu samstarfi.

3.1. Markmið

- Að starfsmenn skólanna leggi sig fram um að efla samstarf heimila og skóla og þar með grunn að því að traust ríki þar á milli.
- Að nýir nemendur sem koma í skólana upplifi sig velkomna og örugga strax frá fyrsta degi.
- Að skólarnir nýti eins og kostur er þá fjölmörgu möguleika sem umhverfi þeirra hefur uppá að bjóða með það að markmiði að auka umhverfisvitund nemenda og auka skilning þeirra á samspili náttúru, lands og atvinnulífs.
- Að skólarnir líti á það sem sitt hlutverk að miðla fræðslu til foreldra sem komið getur að gagni við nám og uppeldi barna og ungmenna.
- Að vandað sé til skólaaksturs og leitast við að ekkert barn sé lengur en 50 mínútur hvora leið í og úr skóla.

3.2. Leiðir

- Skólarnir eigi frumkvæði og hafi skýra stefnu varðandi foreldrasamstarf sem birtist í skólanámskrám. Við skipulagningu skólastarfsins sé þess vandlega gætt að tími sé ætlaður til samstarfs við foreldra. Skólastjórar sjái til þess að við skólana starfi skólaráð sbr. 8. gr. og foreldrafélag sbr. 9. gr. laga um grunnskóla 91/2008 og foreldraráð sbr. 11. gr. og foreldrafélag sbr. 10. gr. laga um leikskóla 90/2008.
- Skólarnir hafi skýra stefnu og tiltækar móttökuáætlanir fyrir nýbúa sem og aðra nýja nemendur.
- Við skipulagningu skólastarfs sé gert ráð fyrir útikennslu, vettvangsferðum, heimsóknnum í fyrirtæki, á vinnustaði og fleira sem stuðla kann að aukinni þekkingu og víðsýni nemenda á þessu sviði.

- d. Við skipulagningu skólastarfsins sé gert ráð fyrir vinnuframlagi kennara vegna fræðslu til foreldra um skólastarf, námsefni og uppeldi. Leggja ber sérstaka áherslu á fræðslu þegar um er að ræða fyrsta barn í fjölskyldu í leik- eða grunnskóla og þegar erlend börn hefja skólagöngu.
- e. Við skipulagningu skólaaksturs sé ævinlega horft til hagsmuna þjónustuþega. Hér er átt við val á leiðum, hæfni ökumanna og gæði ökutækja.

3.3. Mat

- a. Við innra mat skólanna verði spurningar sem meta þennan þátt skólastarfsins. Samantekt á starfi skólaráðs og foreldrafélags verði lögð fyrir fræðslunefnd í lok skólaárs.
- b. Við innra mat skólanna verði spurningar sem meta þennan þátt skólastarfsins.
- c. Á síðasta fræðslunefndarfundum skólaársins leggi skólastjórar fram upplýsingar um þennan þátt skólastarfsins.
- d. Á síðasta fræðslunefndarfundum skólaársins leggi skólastjórar fram upplýsingar um þennan þátt skólastarfsins.
- e. Við innra mat skólanna verði spurningar sem meta þennan þátt skólastarfsins.





Lokaorð

Skólastefna sveitarfélaganna Ásahrepps og Rangárbings ytra er rammi sveitarfélaganna um skólastarfið. Hann tekur mið af grunnþáttum menntunar eins og þeir koma fram í aðalnámskrám fyrir leik- og grunnskólastigin en þeir eru: læsi, sjálfbærni, lýðræði, jafnrétti, heilbrigði og velferð og sköpun.

Skólum sveitarfélagsins er ætlað að móta skólanámskrá hvers skóla, byggða á sérstöðu og aðstæðum á hverjum stað en þó grundvallaða á skólastefnu sveitarfélaganna, lögum og reglugerðum.

Skólastefna sveitarfélaganna á að vera lifandi plagg og skal hún því endurskoðuð annað hvert ár.



Skólafest 2021 - Göngum glöð til verka

-Stefnan er afrakstur vinnu síðustu ára í fræðslunefnd,
á íbúáþingi og í skólum okkar-

Verkstjórn: Fræðslunefnd Rangárþings ytra og Ásahrepps

Fagleg leiðsögn: Reynir Daníel Gunnarsson

Ábyrgðaraðilar: Sveitarstjórnir Rangárþings ytra og Ásahrepps

Umsjón með útgáfu: Oddi byggðasamlag.

Umbrot og prentun: Svartlist ehf Hellu



Rangárþing ytra
Fyrir öðrum öllum