



## HELLA- SUÐURLANDSVEGUR

Deiliskipulag - Tillaga

27.04.2023



## Samþykktir

Deiliskipulag þetta, sem kynnt og auglýst hefur verið samkvæmt 41. gr. skipulagslaga nr. 123/2010, með síðari breytingum, var samþykkt af sveitarstjórn Rangárbíng ytra þann \_\_\_\_\_

f.h. Rangárbíngs ytra

---

Deiliskipulagstillagan var auglýst frá \_\_\_\_\_ með athugasemdafresti til \_\_\_\_\_

Auglýsing um gildistöku deiliskipulagsins var birt í B-deild Stjórnartíðinda þann \_\_\_\_\_

## UPPLÝSINGAR

### SKJALALYKILL

---

102424-DSK-V02

### HÖFUNDUR

---

Elín Ríta Sveinbjörnsdóttir / Margrét Róbertsdóttir

### RÝNT

---

Ásgeir Jónsson / Anna Bragadóttir

### SAMÞYKKT

---

## EFNISYFIRLIT

1	INGANGUR	4
1.1	Markmið	4
1.2	Skipulagsgögn	4
2	FORSENDUR OG STAÐHÆTTIR	5
2.1	Landsskipulagsstefna	5
2.2	Aðalskipulag Rangárbings ytra 2016-2028	6
2.3	Deiliskipulag	6
2.4	Umferð og hraði	7
2.5	Umferðarspá	7
2.6	Umferðarslys	8
2.7	Samgönguáætlun	8
2.8	Hávaðamörk	8
2.9	Umferðaröryggisáætlun	8
2.10	Loftgæði	8
2.11	Afmörkun veghelgunarsvæðis	8
3	SKILMÁLAR	9
3.1	Almennt	9
3.2	Lóðir	9
3.3	Gatnamót	9
3.4	Göngu- og hjólaleiðir	13
3.5	Reiðleiðir	14
3.6	Hljóðvarnir	14
3.7	Gatnalýsing	14
3.8	Almenningsamgöngur	14
3.9	Leyfilegur hámarkshraði	14
3.10	Veitur	15
3.11	Fornminjar	15
3.12	Opin svæði almenningsrými	15
4	UMHVERFISSKÝRSLA	16
4.1	Samanburður valkosta	16
5	KYNNING OG SAMRÁÐ	17
5.1	Skipulagsferli	17

## 1 INGANGUR

Sett er fram deiliskipulag fyrir þjóðveg í þéttbýli í gegnum Hellu í Rangárþingi ytra. Í deiliskipulaginu er skipulagt vegstæði þjóðvegjar nr. 1, Suðurlandsvegjar. Skipulagssvæðið liggur í gegnum þéttbýlið á Hellu, gróflega frá Rangá (vestan brúar), austur fyrir veltengingu Rangárvallavegar, alls um 2,5 km kafla. Á umræddum vegkafla eru deiliskipulög í gildi og breyta þarf afmörkun þeirra með gildistöku nýs deiliskipulags.

Deiliskipulagið fellur undir lög nr. 111/2021 um umhverfismat framkvæmda og áætlana en falla ekki undir tilkynningaskyldar framkvæmdir sem taldar eru upp í 1. Viðauka laganna. Gerð verður grein fyrir áhrifum deiliskipulagsins á umhverfis í samræmi við gr. 5.4 skipulagsreglugerðar nr. 90/2013.

### 1.1 Markmið

Endurbætur gatnakerfis/ veltenginga Suðurlandsvegjar í þéttbýli Hellu.

Nýjir göngu- og hjólastígar innan þéttbýlisins /nýjar þveranir gangbrauta.

Aukið umferðaröryggi.

### 1.2 Skipulagsgögn

Skipulagsuppdrættir eru unnir á grunni loftmynda frá Loftmyndum ehf, kortagrunnum IS50v frá LMÍ og landamerkjaskrá frá Húsnæðis- og Mannvirkjastofnun. Deiliskipulagsgögn eru unnin í hnitakerfinu ISN93.

Skipulagsgögn eru eftirfarandi:

- Deiliskipulagsuppdráttur í mkv. 1:3.000.
- Greinargerð þessi með skipulags- og byggingarskilmálum.

## 2 FORSENDUR OG STAÐHÆTTIR

Skipulagssvæðið nær yfir vegstæði Þjóðveggar 1, Suðurlandsveggar, þar sem hann liggur í gegnum þéttbýlið á Hellu vestan við Rangá og austur fyrir Rangárvallaveg. Vegalengd skipulagssvæðisins er um 2,5 km og eru á þeim kafla hringtorg, veltengingar, göngu- og hjólaleiðir, ásamt reiðleið sem skilgreind er sunnan Þjóðveggar um Hellu og er á brúnni, yfir Ytri-Rangá. Leyfilegur hámarkshraði í gegnum þéttbýlið á Hellu er 50 km/klst., utan þéttbýlis þá hækkar hraðinn í 70 km/klst. og síðan 90 km/klst.

Skipulagið kallar á minniháttar breytingu skipulagsmarka á aðliggjandi deiliskipulögum.



**MYND 1** Skipulagssvæðið er innan rauða rammans (©Loftmyndir ehf).

### 2.1 Landsskipulagsstefna

Í Landsskipulagsstefnu segir að sveitarfélög marki í skipulagi samþætta stefnu um byggð og samgöngur. Áhersla verði lögð á göngu- og hjólavænt umhverfi og að tvinna saman almenningssamgöngur og byggðaskipulag. Gatnaskipulag og gatnahönnun miði af því að skapa bæjarrými og umferðarrými fyrir akandi, hjólandi og gangandi vegfarendur.

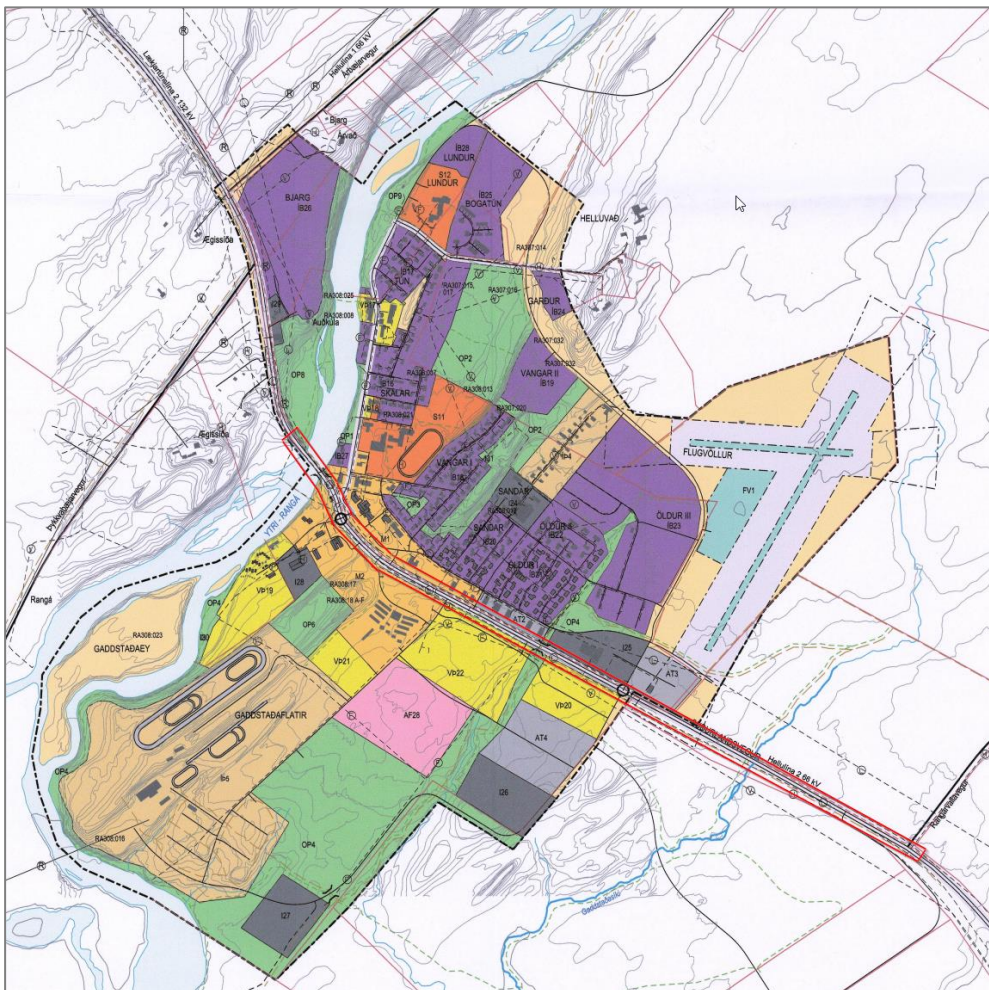
Einnig skuli stuðla að greiðum samgöngum innan skilgreindra vinnusóknar- og þjónustusvæða, meginkjarna, með styrkingu byggðar að leiðarljósi.

Deiliskipulagið er í samræmi við Landsskipulagsstefnu þar sem lögð er áhersla á göngu- og hjólaleiðir og greiðum samgöngum.

## 2.2 Aðalskipulag Rangárþings ytra 2016-2028

Svæðið er innan þéttbýlismarkna Hellu þar sem fjölbreytt landnotkun liggur að veginum og vegurinn skilgreindur sem stofnbraut í aðalskipulagi. Landnotkun sem liggur að skipulagsvæðinu er opið svæði, miðsvæði, athafnasvæði, iðnaðarsvæði, verslunar- og þjónustusvæði og óbyggt svæði. Austan við þéttbýlismörkin liggur svæðið að skógræktar- og landgræðslusvæði. Samsíða veginum er göngu- og hjólaleið og reiðleið. Lagnir sem fylgja veginum eru m.a. ljósleiðari og hitaveita auk stofnstrengja rafveitu en Hellulína 2 liggur með vegi auk þess sem Rimakotslína 2 er áætluð.

Deiliskipulagið er í samræmi við gildandi aðalskipulag.



**MYND 2** Gildandi aðalskipulag Rangárþings ytra. Skipulagsvæðið er innan rauða rammans.

## 2.3 Deiliskipulag

Á skipulagsvæðinu eru í gildi eftirtaldar skipulagsáætlanir:

- Deiliskipulag atvinnusvæða sunnan Suðurlandsvegar (2021), m.s.br.
- Deiliskipulag miðbæjarsvæðis (2013), m.s.br.
- Deiliskipulag athafna- og iðnaðarsvæða við Dynskála (2013), m.s.br.

- Deiliskipulag verslunar- og þjónustulóða sunnan Suðurlandsvegjar (2018)
- Deiliskipulag Rangárbakki, Hellu (2013) , m.s.br.
- Deiliskipulag Gaddstaða. (2021) , m.s.br.
- Deiliskipulag akstursíprótta- og afþreyingarsvæðis við Hellu. (2022) , m.s.br.

Þar sem nýtt deiliskipulag fyrir þjóðveginn skarast við þessar skipulagsáætlanir kann að þurfa að gera minniháttar breytingu á þeim þar sem breyta þarf afmörkun skipulagsmarka þeirra og í einhverjum tilfellum kann að þurfa að breyta stígum/vegum.

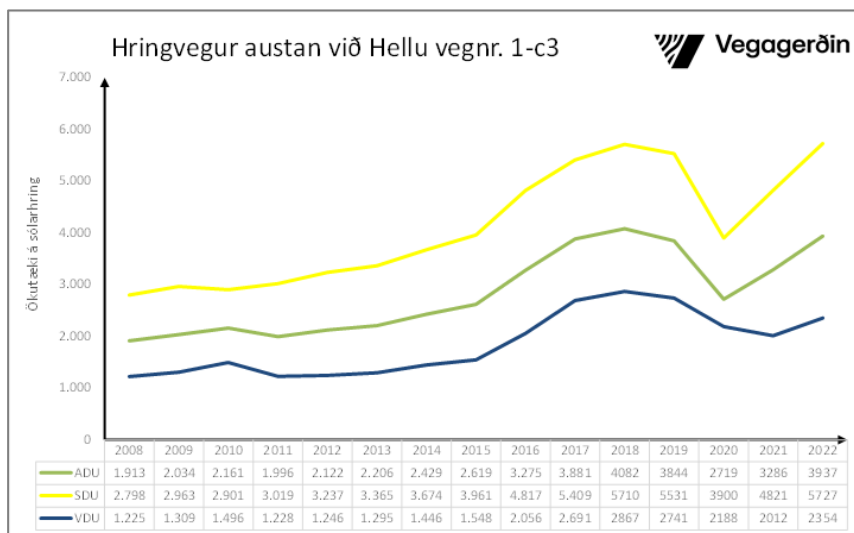
## 2.4 Umferð og hraði

Ársgdagsumferð við þéttbýlið á Hellu er 5.200 ökutæki á sólarhring og sumardagsumferð um 8.600 ökutæki á sólarhring<sup>1</sup>.

Austast á skipulagssvæðinu er leyfilegur hámarkshraði 90 km/klst. og lækkar niður í 70 km/klst. þar sem komið er upp úr Gaddstaðasíki, skammt austan Dynskála og lækkar niður í 50 km/klst. Það sem nýtt hringtorg við Sleipnisflatir/Dynskála er áætlað og helst sá hámarkshraði vestur fyrir Rangá.

## 2.5 Umferðarspá

Ekki hefur verið gerð umferðarspá fyrir veginn í gegnum þéttbýlið á Hellu en umferðarteljari er á hringveginum rétt austan við Hellu, n.t.t. við Rangárvallaveg. Þær upplýsingar gefa til kynna að ársdagsumferð (ÁDU) hafi vaxið árlega að jafnaði um 3,7% milli áráanna 2008 og 2022 (mynd 3). Til samanburðar má nefna að vísitala meðalumferðar á hringveginum hefur vaxið árlega um 2,3% og vísitala meðalumferðar um Suðurland hefur vaxið árlega um 2,8% á sama tímabili<sup>2</sup>.



**MYND 3** Talin umferð á Suðurlandsvegi við Rangárvallaveg (vegagerdin.is).

<sup>1</sup> <https://umferd.vegagerdin.is/>

<sup>2</sup> [https://www.vegagerdin.is/vefur2.nsf/Files/Hringvegur\\_2023/\\$file/Hringvegur-2023\\_net%C3%B0.pdf](https://www.vegagerdin.is/vefur2.nsf/Files/Hringvegur_2023/$file/Hringvegur-2023_net%C3%B0.pdf)

## 2.6 Umferðarslys

Í kortasjá Samgöngustofu eru 18 umferðarslys skráð á 10 ára tímabilinu frá 2013 til og með 2022. Umferðarslysirn eru flest óhöpp án meiðsla, eða alls 14 óhöpp en þrjú umferðarslys eru slys með litlum meiðslum og eitt alvarlegt slys. Af þeim 18 umferðarslysum sem skráð voru á tímabilinu eru 9 af þeim skráð í og við gatnamót en eitt af markmiðum deiliskipulagsins er m.a. að bæta útfærslu gatnamóta og gönguþverana til að auka umferðaröryggi.

## 2.7 Samgönguáætlun

Fyrirhugaðar framkvæmdir sem settar eru fram í deiliskipulagi þessu, eru ekki á samgönguáætlun.

## 2.8 Hávaðamörk

Ársgaugsumferð við þéttbýlið á Hellu er 5.200 ökutæki á sólarhring. Ekki er því gerð krafa um kortlagningu hávaða á svæðinu skv. tilskipun EU 2002/49/EC og reglugerðar þar um nr. 1000/2005 þar sem gerð er krafa um hávaðaáráun yfir umhverfismörkum við vegi með umferð yfir 3 milljónum ökutækja á ári (ÁDU ~8.000).

## 2.9 Umferðaröryggisáætlun

Rangárþing ytra hefur ekki gefið út heildar umferðaröryggisáætlun fyrir sveitarfélagið. Hins vegar er eitt af markmiðum deiliskipulagsins að bæta umferðaröryggi allra vegfarenda, m.a. með því að bæta útfærslu gatnamóta og gönguþverana. Deiliskipulagið gerir einnig ráð fyrir að bæta innviði fyrir gangandi- og hjólandi vegfarendur ásamt bæta lýsingu við gönguþveranir í þeim tilgangi að auka öryggi virkra vegfarenda.

## 2.10 Loftgæði

Almennt eru loftgæði á Hellu talin góð og ekki gert ráð fyrir mikilli svifryksmengun en engar mælingar hafa verið gerðar því til staðfestingar.

## 2.11 Afmörkun veghelgunarsvæðis

Í samræmi við 32. Gr. vegalaga nr. 80/2007 er veghelgunarsvæði stofnvega 30 m til hvorrar hliðar út frá miðlínu. Veghaldari getur ákveðið aðra fjarlægð mannvirkja á vegi á tilteknum köflum ef sérstakar ástæður eru fyrir hendi. Veghelgunarsvæði er sýnt á uppdrætti.



## 3 SKILMÁLAR

### 3.1 Almennt

Vegstæðið sem skipuleggja á við Suðurlandsveg er nokkuð gamalt og hefur verið megin leiðin gegnum Hellu austur að Hvolsvelli frá því um 1960, þegar gerð var ný brú á Ytri-Rangá. Vegstæðið er frekar þröngt þar sem það fer í gegnum byggðina en pláss er fyrir veghelgunarsvæði og stofnstíga meðfram veginum að hluta. Vegstæðið sjálft verður breikkað, bætt við miðeyjum og aksturleiðir aðskildar að miklu leyti innan þéttbýlisins. Ekkert íbúðarsvæði liggur meðfram skipulagssvæðinu en öll íbúðabyggð á Hellu er norðan þjóðvegjar. Sunnan þjóðvegjar er nú þegar athafna- og þjónustusvæði með ört vaxandi ferðaþjónustu auk iðnaðarsvæða. Þá er að rísa nýtt hesthúsasvæði í tengslum við hestaíþróttasvæðið á Gaddstaðafötum.

### 3.2 Lóðir

Engar lóðir eru innan skipulagsins en veghelgunarsvæði teygir sig inn fyrir lóðamörk.

### 3.3 Gatnamót

Innan skipulagssvæðisins eru ýmis gatnamót svo sem hringtorg og T-gatnamót. Farið hefur fram forhönnun á mörgum þeim gatnamótum sem sett eru fram í skipulaginu.

#### Rangárbakki – Miðvangur

Í dag er hringtorg á gatnamótunum. Gatnamótin haldast óbreytt fyrir akandi vegfarendur. Í skipulaginu er gert ráð fyrir að bæta aðgengi gangandi og hjólandi vegfarenda um gatnamótin, með bættum innviðum. Sameiginlegur stígur er sunnan og norðan við hringtorgið sem liggja að gatnamótunum. Gönguþveranir verða merktar sem gangbrautir og verða í plani til að auðvelda aðgengi hjólandi vegfarenda. Við gönguþveranir verður bætt lýsing til að auka umferðaröryggi virkra vegfarenda.



**MYND 4** Hringtorgið við Rangárbakka.

## Útkeyrsla frá atvinnusvæði Rangárbakka

Í dag er engin tenging við þjóðveginn frá Rangárbakka. Bætt er við útkeyrslu til hægri (austurs) inn á þjóðveginn, frá svæðinu.



**MYND 5** Bætt er við útkeyrslu til hægri frá atvinnusvæði Rangárbakka.

## Freyvangur

Í dag eru gatnamótin T-gatnamót og forgangsstýrð án aðskilnaðar milli akstursstefna. Leyfðar eru vinstri beygjur að og frá Freyvangi frá þjóðveginum í dag. Til þess að auka umferðaröryggi gatnamótanna, er bætt við miðeyju milli akstursteffa á Freyvangi, ásamt því er gert ráð fyrir að loka fyrir vinstri beygju frá Freyvangi inn á þjóðveginn (til austurs) með því að lengja miðeyju sem er til staðar í dag á þjóðveginum. Áfram verður leyft að beygja til vinstri af þjóðvegi inn á Freyvang, ásamt báðum hægri beygjum. Í skipulaginu er gert ráð fyrir að bæta aðgengi gangandi og hjólandi vegfarenda um gatnamótin, með bættum innviðum. Sameiginlegur stígur er norðan við gatnamótin og göngupverun yfir þjóðveginn og Freyvang. Gert er ráð fyrir göngupverun austan gatnamóta, sem útfæra þarf áfram til suðurs, að Stracta-hóтели. Göngupveranir verða merktar sem gangbrautir og verða í plani til að auðvelda aðgengi hjólandi vegfarenda. Við göngupveranir verður bætt lýsing til að auka umferðaröryggi virkra vegfarenda.

Aðkoma að Rangárflötum (Stracta-hóтели) frá þjóðveginum verður óbreytt í skipulaginu.



**MYND 6** Freyvangur, gert er ráð fyrir minniháttu breytingum við gatnamótin til að bæta umferðaröryggi gatnamótanna.

### Gaddstaðavegur

Í dag eru gatnamótin T-gatnamót og forgangsstýrð með aðskilnaði milli akstursstefna. Gatnamótin haldast óbreytt í skipulaginu.



**MYND 7** Gaddstaðavegur, gatnamótin haldast óbreytt í skipulaginu.

### Langisandur

Í dag eru gatnamótin T-gatnamót og forgangsstýrð án aðskilnaðar milli akstursstefna. Leyfðar eru vinstri beygjur að og frá Langasandi frá þjóðveginum í dag. Til þess að auka umferðaröryggi gatnamótanna, er bætt við miðeyju milli akstursstefna á Langasandi. Sameiginlegur stígur er norðan við gatnamótin og göngubverun í plani yfir Langasand. Við göngubverun verður bætt lýsing til að auka umferðaröryggi virkra vegfarenda.



**MYND 8** Langisandur, gert er ráð fyrir minniháttu breytingum við gatnamótin til að bæta umferðaröryggi gatnamótanna.

### Faxaflátir

Í dag eru gatnamótin T-gatnamót og forgangsstýrð án aðskilnaðar milli akstursstefna. Nýtt atvinnusvæði er skipulagt sunnan við þjóðveginn og bætist þá við ný aðkoma um Faxaflátir. Áætlað er að gatnamótin verði forgangsstýrð T-gatnamót með miðeyju milli akstursstefna og aðrein frá þjóðveginum. Aðeins verður hægri beygja inn og hægri út leyfð um gatnamótin og verður miðeyja milli akstursstefna á þjóðveginum, frá Langasandi að Faxaflötum.



**MYND 9** T-gatnamót við Faxaflátir, aðeins hægri inn og hægri út.

## Dynskálar

Í dag eru gatnamót við Dynskálar en skipulagið gerir ráð fyrir að sú tenging leggst af og nýtt hringtorg verður staðsett aðeins austar á Þjóðvegnum. Hringtorgið mun tengja bæði núverandi iðnaðar- og athafnasvæði norðan við Þjóðveginn og nýtt atvinnusvæði sunnan við Þjóðveginn. Nýja atvinnusvæðið er skipulagt við Þjóðveginn með aðkomu um fyrirhugað hringtorg um Sleipnisflátir.



**MYND 10** Nýtt hringtorg við Dynskál og Sleipnisflátir.

## Gaddstaðir - íbúðasvæði

Í dag er íbúðasvæði í uppbyggingu vestan Hróarslækjar/Varmadalslækja en þar hefur lengi verið frístundabyggð, sem nú hefur verið heimilað að breytist að miklu leyti í íbúðabyggð.

Vegtenging er um bráðabirgðatengingu austan Gaddstaðasíkis, sem er nokkru vestan blindhæðar. Aðalskipulag sveitarfélags gerir ráð fyrir vegtengingu að hverfinu frá Sleipnisflötum.

Gert er ráð fyrir að afleggjari að Gaddstöðum sem er staðsettur vestan við Rangárvallaveg verði víkjandi í skipulaginu og tenging við hverfið fari um hringtorgið við Sleipnisflátir eða að gert verði hringtorg við Rangárvallaveg.



**MYND 11** Núverandi tenging fyrir Gaddstaði, afleggjari inn á Þjóðveg 1 verður víkjandi í skipulaginu.

### Rangárvallavegur

Í dag eru gatnamótin T-gatnamót, með aðskilnaði milli akstursstefna á Rangárvallavegi og hjárein á Þjóðveginum. Gatnamót eru á blindhæð, þar sem er mjög skert sýn til austurs, þegar komið er af Rangárvallavegi. Gert verður áfram ráð fyrir T-gatnamótum, en horft er til framtíðar með að auka umferðaröryggi gatnamótanna og aðgreina akstursstefnur á Þjóðveginum með miðeyju / yfirborðsmerkingum, til að sporna gegn því að tekið sé fram úr á gatnamótunum.



**MYND 12** Rangárvallavegur, gert er ráð fyrir breytingum við gatnamótin til að bæta umferðaröryggi gatnamótanna.

### 3.4 Göngu- og hjólaleiðir

Göngu og hjólastígur er sýndur á skipulagsupprætti norðanmegin við Suðurlandsveg. Með uppbyggingu göngu- og hjólastíga er íbúum og gestum gert kleift að ferðast hjólandi eða gangandi um sveitarfélagið á öruggan og vistvænan máta. Breidd stígsins er 3,5 m og á honum verður blönduð umferð gangandi og hjólandi vegfarenda. Í skipulaginu er ekki tekið á skiptingu milli gangandi og hjólandi á stígnum og er það útfærsluatriði við nánari hönnun.

Gönguþveranir yfir Þjóðveginn eru sýndar á fjórum stöðum á skipulagssvæðinu. Áfram er gert ráð fyrir gönguleiðum undir brú yfir Rangá, beggja vegna árinna. Vestan ár er einnig heimilt að aka undir brú en virkir vegfarendur (gangandi og hjólandi) hafa forgang. Austan megin á verður einungis heimiluð göngu og hjólaumferð undir veginn (brúna). Undirgöng eru við Faxaflatir sem gerð voru sem reiðleið en gert er ráð fyrir gangandi umferð einnig. Áætlað er að gerð verði undirgöng í Gaddstaðasíki við akstursíprótta- og afþreyingarsvæðið.

Þar sem göngu- og hjólaleiðir þvera götur sveitarfélagsins er gert ráð fyrir upphækkuðum gönguþverunum. Með því er sett áhersla á forgang gangandi og hjólandi vegfarenda og gerir þeim kleift að þvera götur í plani. Gert er ráð fyrir að þveranir verði útfærðar nánar í frekari hönnun. Skulu gönguþveranir vera sérstaklega áberandi og öryggi virkra vegfarenda tryggt sem best með merkingum og góðri viðbótarlýsingu á gönguþverunina og hliðarsvæði þeirra.

### **3.5 Reiðleiðir**

Reiðleið er sýnd á skipulagsupprætti og er sú leið sunnan við Suðurlandsveg í samræmi við gildandi aðalskipulag. Sú leið gerir ráð fyrir að nýta þurfi brú yfir Rangá, samhliða bílaumferð yfir brúna. Undirgöng eru við Faxaflatir, þar sem gert verður ráð fyrir að verði einnig gangandi umferð en minni þörf er fyrir göngin eftir að hesthúsasvæðið færir allt niður að Rangárflötum.

Gert er ráð fyrir að reiðleið verði færð að nýju hesthúsasvæði og Gaddstaðflötum, suður fyrir byggðina, þegar aðstæður leyfa.

### **3.6 Hljóðvarnir**

Ekki er gert ráð fyrir sérstökum hljóðvörnum í skipulaginu. Við útgáfu byggingarleyfa við endurbætur eldri húsa skal miða við að byggingartæknilegar lausnir verði notaðar til að tryggja viðunandi hljóðstig. Huga skal að endurkasti hljóðs.

### **3.7 Gatnalýsing**

Til að tryggja umferðaröryggi sem best skal vera viðeigandi gatnalýsing með búnaði sem einnig fellur vel að götumynd og dregur fram þær áherslur sem fram eiga að koma á hverju svæði fyrir sig. Þannig mætti gera ráð fyrir hefðbundnum ljósastaurum vestast og austast á svæðinu en á miðbæjarsvæði væri hægt að nota ljósastaura sem skapa meira aðlaðandi rými. Tryggja skal góða lýsingu við gangbrautir. Forðast skal að valda ljósmengun og ónæði af lýsingu á aðliggjandi íbúðarsvæði. Gert er ráð fyrir að með tímanum taki við búnaður með LED ljósgjöfum með orkusparnað að leiðarljósi. Til að stuðla að orkusparnaði má stýra tímanum sem götuljós loga. Á næturnar er ekki þörf á lýsingu í fullum styrk en þó þarf að vera næg lýsing til að stuðla að öryggi. Ný götulýsing skal vera með innbyggðum búnaði til að draga úr styrk lýsingar um allt að 50% um tíma á næturnar.

### **3.8 Almenningsamgöngur**

Gert er ráð fyrir að almenningsamgöngur aki eftir þjóðveginum. Ekki er gert ráð fyrir útskotum fyrir strætisvagna á skipulaginu.

### **3.9 Leyfilegur hámarkshraði**

Við innkomur í bæinn eru þéttbýlishlið. Innan alls þéttbýlisins er hámarkshraði 50 km/klst. Breytingar á hámarkshraða kalla ekki á breytingar á deiliskipulagi þessu.

### **3.10 Veitur**

Í og við vegstæði innan skipulagsmarka eru veitukerfi sveitarfélagsins, Landsnets, RARIK, Tengir og Mílu. Við framkvæmdir skal hafa samráð við rekstraraðila veitukerfanna vegna mögulegra samnýtingu á framkvæmdum m.a. vegna endurnýjunar.

### **3.11 Fornminjar**

Samkvæmt aðalskráningu fornleifa eru engar fornleifar að finna innan skipulagssvæðisins. Finnist áður ókunnar minjar ber að tilkynna fundinn til Minjastofnunar svo fljótt sem auðið er skv. 24 gr. laga um menningarminjar nr. 80/2012.

### **3.12 Opin svæði almenningsrými**

Heimilt er aðplanta trjám og/eða koma upp öðrum gróðri á skipulagssvæðinu þar aðstæður leyfa og henta þykir svo sem á umferðareyjum og meðfram göngustígum til að gera umhverfið meira aðlaðandi, bæta skjólmyndum á svæðinu, auk þess að bæta loftgæði og líðan fólks. Vanda skal val á gróðri til að hann skerði ekki sjónlínur, valdi snjósöfnun eða hindri snjómokstur og tryggja skal að hann hafi ekki áhrif á umferðaröryggi.

## 4 UMHVERFISSKÝRSLA

Framkvæmdin sem fyrirhuguð er á svæðinu fellur ekki undir 1. viðauka í lögum um umhverfismat framkvæmda og áætlana. Í þessum kafla er sett fram umhverfisskýrsla fyrir skipulagsáætlunina.

**TAFLA 1** Yfirlit yfir umhverfisþætti í umhverfisskýrslunni.

UMHVERFISÞÁTTUR	MATSSPURNING
Menningarminjar	Hefur stefnan áhrif á fornminjar?
Samfélag	Hefur stefnan áhrif á atvinnulíf? Hefur stefnan áhrif á styrkingu byggðar?
Heilsa og öryggi	Hefur stefnan áhrif á umferðaröryggi? Hefur stefnan áhrif á hljóðvist og/eða loftgæði? Er hætta á mengun af völdum stefnunnar?

### 4.1 Samanburður valkosta

Í umhverfismatsskýrslunni eru bornir saman eftirfarandi valkostir:

- I. **Breytt skipulag** – Vegstæði Suðurlandsvegjar verður skipulagt, með áherslu á útfærslu veltenginga og nýjum gönguþverunum.
- II. **Núll kostur** – Svæðið tekur engum breytingum frá núverandi stöðu

#### I. Breytt skipulag

##### Menningarminjar

*Óveruleg áhrif* – á svæðinu eru engar fornleifar.

##### Samfélag

*Jákvæð áhrif* – Í stefnu skipulagsins er leitast við að gera svæðið aðgengilegt og aðlaðandi fyrir alla þá sem fara þar um, sem þá gerir búsetu á svæðinu eftirsóknarverðari og styrkir þannig samfélag. Öruggeri veltengingar og góðir stígar og gönguþveranir styrkja samfélag og þar með atvinnulíf, sérstaklega ferðaþjónustu. Veitinga- og verslunarrekstur styrkjast einnig óbeint með góðum og öruggum samgöngum fyrir alla ferðamata.

##### Heilsa og öryggi

*Jákvæð áhrif* – Með þeirri stefnu sem sett er fram í deiliskipulaginu er verið að auka umferðaröryggi allra vegfarenda með betri útfærslu gatna, þverana og hjóla- og gönguleiða. Stefnan hvetur til að nota frekar hjólreiðar eða fara gangandi milli staða þar sem að greiðar og öruggar leiðir verða fyrir þann hóp vegfarenda þvert í gegnum bæinn. Það kann að draga úr notkun einkabílsins sem aftur dregur úr slyshættu, bætir hljóðvist og dregur úr loftmengun. Tryggja þarf öryggi vegfarenda meðan framkvæmdir standa yfir með góðum merkingum eða hjáleiðum.



## II. Núll kostur

### Menningarminjar

*Óveruleg áhrif* – á svæðinu eru engar fornleifar.

### Samfélag

*Óviss / Neikvæð áhrif* – Stígar og gönguleiðir eru í misgóðu ástandi og samþætting vélknúinnar og gangandi umferðar er ekki nógu aðlaðandi fyrir samfélagið. Sú staða hefur einnig áhrif á atvinnulíf, s.s. fyrir verslun og þjónustu.

### Heilsa og öryggi

*Neikvæð áhrif* – Margar gönguleiðir og gatnamót á svæðinu séu ekki nógu örugg og þörf er á umbótum út frá öryggissjónarmiðum.

Lagfæra og/eða breyta þarf ákveðnum gatnamótum á svæðinu til þess að auka öryggi. Í einhverjum tilfellum þarf að taka tengingar út, breyta gatnamótum eða gera minniháttar breytingar á útfærslu þeirra. Dæmi um aukið öryggi er að miðeyjum er bætt við og upphækkaðar göngubveranir og/eða aukin lýsing gangbrauta.

## 5 KYNNING OG SAMRÁÐ

Deiliskipulagið er unnið í samráði við verkkaupa, sem er Rangárþing ytra. Óskað verður eftir umsögnum frá eftirtöldum aðilum:

Skipulagsstofnun, Vegagerðinni, Minjastofnun Íslands og viðkomandi veitustofnunum.

### 5.1 Skipulagsferli

Deiliskipulagstillagan er unnin og kynnt skv. 40.-42. gr skipulagslaga nr. 123/2010. Gert er ráð fyrir að deiliskipulagstillagan verði auglýst vorið 2023. Gert er ráð fyrir að skipulagið taki gildi haustið 2023.