



AÐALSKIPULAG RANGÁRÞINGS YTRA 2016-2028

**Skipulagslýsing – aðalskipulagsbreyting vegna Rimakotslínu 2
og gerð nýs deiliskipulags fyrir spennustöð við Hellu**

01.03.2022



EFNISYFIRLIT

1.1	Skipulagslýsing	3
1.2	Markmið	4
2.1	Skipulagssvæðið	4
2.2	Tengsl við aðrar áætlanir	5
2.2.1	Landsskipulagsstefna 2015-2026	6
2.2.2	Orkustefna til ársins 2050	6
2.2.3	Kerfis- og framkvæmdaráætlun Landsnets	6
2.2.4	Aðalskipulag Rangárpings ytra 2016-2028	7
2.2.5	Deiliskipulag	8
2.3	Minjar	9
4.1	Tengsl við aðrar áætlanir	11
4.2	Valkostir	11
4.3	Umhverfisþættir og áherslur	11
5.1	Umsagnaraðilar	12

HÖFUNDUR	RÝNI	VERKNR.
BRE	ÁJ/AB	2146-017-24

1 INNGANGUR

Hér er sett fram skipulagslýsing fyrir breytingu á Aðalskipulagi Rangárþings ytra 2016-2028.

Sveitarfélagið, í samráði við Landsnet, vinnur að breytingu á aðalskipulagi vegna fyrirhugaðrar uppbyggingar á flutningskerfi raforku á Suðurlandi.

Verkefnið nefnist Rimakotslína 2 (RI2) og snýr að lagningu nýs 132 kV jarðstrengs sem mun liggja frá tengivirkinu á Hellu að tengivirki á Hvolsvelli og þaðan að tengivirki Rimakots í Rangárþingi eystra, alls um 36 km. Þaðan verður lagður strengur áfram til Vestamannaeyja.

Gerð verður breyting á aðalskipulagi vegna Rimakotslínu 2. Einnig verður unnið deiliskipulag fyrir lóð Landsnets/Rariks (landnr. 165442), fyrir aðveitustöð við Hellu.

Leiðarval og hönnun strenglagnar tekur mið af mögulegri uppbyggingu hjóla- og göngustíga milli Hellu og Hvolsvallar. Framkvæmdin mun m.a. nýtast sem gott undirlag fyrir frekari uppbyggingu leiðar milli staðanna.

Skipulagslýsingin er sett fram í samræmi við 30. gr. skipulagslaga nr. 123/2010 og unnin í samræmi við grein 4.2 í skipulagsreglugerð nr. 90/2013 með síðari breytingum. Sett er fram sameiginleg skipulagslýsing fyrir breytingu á aðalskipulagi og gerð deiliskipulags.

1.1 Skipulagslýsing

Tilgangurinn með gerð skipulagslýsingar er að tryggja aðkomu almennings og hagsmunaaðila að skipulagsferlinu á fyrstu stigum þess, auka gagnsæi, tryggja betra upplýsingaflæði, skila betri og markvissari skipulagsvinnu og gefa sveitarstjórnnum og þeim sem koma að ferlinu betri yfirsýn allt frá fyrstu skrefum.

Samkvæmt 1. mgr. 30. og 40. gr. skipulagslaga nr. 123/2010 skal sveitarstjórn taka saman lýsingu á skipulagsverkefni. Í lýsingu skal koma fram hvaða áherslur sveitarstjórn hafi við aðalskipulagsgerðina, upplýsingar um forsendur, fyrirliggjandi stefnu og fyrirhugað skipulagsferli. Samkvæmt gr. 4.2.2. í skipulagsreglugerð nr. 90/2013 skal sameina gerð skipulagslýsingar og matslýsingar um umfang og áherslur í umhverfismati aðalskipulagsins. Umhverfismat áætlana skal unnið í samræmi við lög um umhverfismat framkvæmda og áætlana nr. 111/2021

Með skipulagslýsingu þessari er íbúum og öðrum hagsmunaaðilum gefinn kostur á að koma með ábendingar og athugasemdir sem snúa að málefnum aðalskipulagsbreytingarinnar og deiliskipulagsí komandi skipulagsvinnu.

1.2 Markmið

Fyrirhugaðar framkvæmdir við Rimakotslínu 2 eru niðurstöður landshlutagreiningar fyrir flutningskerfið á Suðurlandi¹. Megin markmið verkefnisins er að koma upp fullnægjandi tvítengingu Vestmannaeyja við suðurlandskerfið til þess að framfylgja stefnu stjórnvalda um bætt afhendingaröryggi raforku. Verkefnið leiðir til aukinnar afhendingargetu í Rimakoti og Vestmannaeyjum og tryggir þannig framgang orkuskipta og atvinnuuppbyggingu á svæðinu.

Unnið verður deiliskipulag fyrir núverandi spennustöð vestan við Hellu þar sem stefnt er á að endurnýja og stækka spennir samhliða því að byggja yfir spenna til að auka afhendingaröryggi.

2 FORSENDUR

Landsnet vinnur að bættu afhendingaröryggi og aukinni flutningsgetu raforku á Suðurlandi þar sem núverandi 66 kV kerfi inniheldur ákveðna flöskuhálsa sem takmarka frekari álagsaukningu á svæðinu. Tilgangur framkvæmdarinnar er að endurnýja raflögn sem nú er í loftlínu með því að leggja 132 kV jarðstreng milli Hellu og Rimakots.

Um er að ræða nýjan jarðstreng sem lagður verður í framhaldi af Lækjartúnslínu 2 sem mun liggja milli Lækjartúns og Hellu. Rimakotslína 2 mun koma til með að auka afhendingargetu raforku umtalsvert. Samkvæmt stefnu stjórnvalda um lagningu raflína er meginreglan sú að notast skal við jarðstrengi í þeim tilfellum þar sem það er tæknilega raunhæft og kostnaður sé ekki tvöfalt dýrari en kostnaður við loftlínu.

Til þess að strengurinn standi undir auknu álagi verður gert nýtt deiliskipulag fyrir aðveitustöð við Hellu. Deiliskipulagið mun rýmka fyrir byggingarmagni lóðarinnar svo hægt sé að byggja upp mannvirki í tengslum við rekstur jarðstrengsins en þar er nú þegar í rekstri aðveitustöð, rofahús og spennar sem þjóna flutningskerfi Suðurlands..

Samhliða uppbyggingu Rimakotslínu 2 hyggst sveitarfélagið nýta strengleguna og uppgraftrarefni í uppbyggingu á hjóla- og göngustíg sem tengir saman þéttbýlið á Hellu og Hvolsvelli.

2.1 Skipulagssvæðið

Leiðin sem fyrirhuguð Rimakotslína 2 liggur um er frá Hellu til austurs meðfram Suðurlandsveginum að norðanverðu, samsíða 66 kV jarðstreng Hellulínu 2 og ljósleiðaranum sem liggja þar nú þegar.

Strengurinn mun fara frá aðveitustöð vestan ár, yfir Ytri-Rangá um rör undir brúvæng en austan við ána þarf að þvera Suðurlandsveg og mun strengurinn liggja samsíða veginum að sunnanverðu.

¹ Kerfisáætlun Landsnets 2020-2029: Langtímaáætlun um þróun meginflutningskerfis raforku, 2020.

Strengurinn þverar Suðurlandsveg aftur við bæjarmörk Hellu og þaðan liggur hann samsíða veginum að norðanverðu allt austur að sveitarfélagamörkum við Eystri-Rangá.

Stefnt er að því að jarðstrengurinn fylgi sem mest vegum og slóðum sem eru fyrir á svæðinu. Almennt er landið sem strengurinn liggur um frekar slétt og auðvelt yfirferðar. Svæðið milli Hellu og Hvolsvallar einkennist fyrst og fremst af mjög sendnum sléttum og lágum ásum. Talsvert hefur verið ræktað upp á sléttunum á síðustu árum en lítt grónir flákar eru þó áberandi inn á milli.

Strengurinn kemur til með að þvera ár og læki en um Hróarslæk og við Eystri-Rangá mun strengurinn liggja í rorum á stiga undir brúarvæng líkt og Hellulína 2. Áhersla er lögð á að lágmarka óþarfa rask.

Fyrirhugaður hjóla- og göngustígur kemur til með að fylgja að mestu leið strengsins í samræmi við stefnu sveitarfélagsins um framtíðaruppbyggingu hjóla- og göngustíga.



Mynd 1. Strengleið Rimakotslínu 2 frá Hellu að Hvolsvelli. Byggt á gögnum frá Landmælingum Íslands og Earthstar Geographics, 2021.

2.2 Tengsl við aðrar áætlanir

Gæta þarf samræmis á milli skipulagsstiga og annarra áætlana. Horft verður til áherslna og stefnumiða í eftirfarandi stefnum:

2.2.1 Landsskipulagsstefna 2015-2026

Í landsskipulagsstefnu er sett fram stefna um skipulagsgerð sveitarfélaga. Í kafla 2.5.1 Um orkunýtingu og raforkuflutning í skipulagsáætlunum í dreifbýli segir:

„Skipulagsákvæðanir um raforkuflutningsmannvirki geri kleift að tryggja örugga afhendingu raforku, um leið og tekið er tillit til áhrifa á náttúru og landslag. Við skipulagsákvæðanir um nýja orkuvinnslukosti og lagningu raflína verði lagt mat á umhverfisáhrif, þar á meðal sjónræn áhrif, og leitast við að velja þann kost sem valdi minnstum neikvæðum umhverfisáhrifum“

Breyting á Aðalskipulagi Rangárþingi ytra 2016-2028 samræmist markmiðum landsskipulagsstefnu er varðar stefnu um flutningskerfi raforku í dreifbýli.

2.2.2 Orkustefna til ársins 2050

Orkustefna til ársins 2050 er langtímaorkustefna stjórnvalda þar sem sett er fram framtíðarsýn og leiðarljós í orkumálum á Íslandi. Tilgreind eru fimm meginstoðir orkustefnunnar: *orkuöryggi, orkuskipti, orkunýting og sparnaður, samfélag og efnahagur og umhverfi.*

Um orkuöryggi segir m.a. að *„Orkuöryggi miðast við að tryggja nægilegt og öruggt framboð á orkugjöfum, rafmagni, heitu vatni og jarðefnaeldsneyti fyrir heimili, grunnþjónustu og atvinnulíf, sem og að vernda innviði orkuviðnaðarins fyrir truflunum vegna náttúruvára, skemmdarverka eða af öðrum orsökum“*

Varðandi flutningskerfi þá eru til staðar ákveðnir flöskuhálsar sem takmarka afhendingaröryggi. Orkustefna miðar að því að *„styrkja þarf flutnings- og dreifikerfi til að mæta aukinni þörf í samfélaginu, með lágmarks umhverfis áhrifum, í samráði við hagsmunaaðila og aðra sem uppbyggingin snertir. Innviðir þurfa að vera tryggir og áfallaþolnir. Áfallaþol má bæta m.a. með nægilegri flutningsgetu, varafli og/eða hringtengingum, jarðstrengjum og miðast við aðstæður og aðrar tæknilegar skorður“*

Orkustefna undirstrikar mikilvægi þess að sátt ríki um vernd náttúru og nýtingu orkuauðlinda og að öll umhverfisáhrif eru lágmarkuð eins og kostur er.

Rimakotslína 2 er mikilvægur þáttur í uppbyggingu raforkukerfis á Suðurlandi og samræmist þeim áherslum sem settar eru fram í Orkustefnu Íslands til ársins 2050 þar sem megin markmið hennar er að auka raforkuöryggi og flutningsgetu rafmagns.

2.2.3 Kerfis- og framkvæmdaráætlun Landsnets

Árlega leggur Landsnet fram kerfisáætlanir til Orkustofnunar sem gera grein fyrir fyrirhuguðum uppbyggingum eða uppfærslum á meginflutningskerfi raforku innan 10 ára ásamt framkvæmdáætlun til þriggja ára.

Rimakotslína 2 er listuð á kerfisáætlun Landsnets 2020-2029.

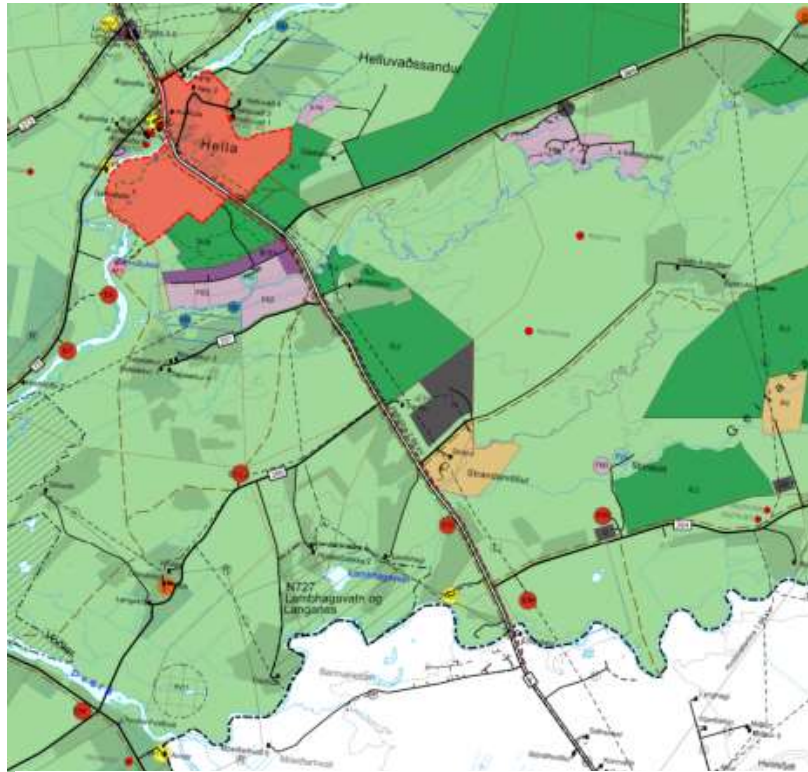
Fyrirhuguð framkvæmd er á framkvæmdaráætlun 2022-2024. Stefnt er á að framkvæmdir hefist 2023 og að þeim ljúki seinni hluta árs 2024.

2.2.4 Aðalskipulag Rangárþings ytra 2016-2028

Aðalskipulag tók í gildi í október 2019. Markmið þess er að stuðla „að skynsamlegri og hagkvæmri nýtingu lands og landgæða, tryggja vernd landslags, náttúru og menningarverðmæta og koma í veg fyrir umhverfisspjöll og ofnýtingu með sjálfbæra þróun að leiðarljósi“.

Um rafveitur í aðalskipulagi er tekið fram að núverandi flutningslínur Landsnets með 66 kV spennu liggja á milli tengivirkja á Hellu og Hvolsvelli.

Samkvæmt stefnu aðalskipulags er áhersla á að sem flestar háspennulínur verði settar í jörð. Helgunarsvæði háspennulína er misbreytt, helgunarsvæði jarðstrengja er að jafnaði mun minna en loftlína. Innan helgunarsvæðis háspennulína er óheimilt að reisa mannvirki, planta trjám eða ráðast í aðrar framkvæmdir nema í samráði við Landsnet.



Uppdráttur aðalskipulags - strengur verður samsíða Suðurlandsvegi

Raflínur 66 kV eða meira eru framkvæmdaleyfisskildar og eftir atvikum tilkynningarskyldar. Stofnlínur og strengir 66 kV og stærri skulu vera sýndir á skipulagsupphráttum.

Markmið aðalskipulagsins er einnig að „stuðla að fjölbrettum göngu-, reið- og reiðhjólaleiðum og að þeim verði vel við haldið.“

Áhersla er á að við val á staðsetningu og legu göngu-, reið- og reiðhjólaleiða skal horft til þess að sem minnst hætta sé á rofi á landi af þeirra völdum.

Um gönguleiðir segir m.a. gönguleiðir séu mikilvæg grunnþjónusta við íbúa og gesti sveitarfélagsins. Þær bjóða upp á valkost í ferðamáta og gefa kost á útivist, heilbrigðu líferni og samverustundum. Þær gefa einnig íbúum og gestum kleift að ferðast um náttúruna og kynnast menningu og sögu svæðisins.

Markmið:

- Gönguleiðum verði fjölgað, bæði styttri og lengri leiðum.

- Lögð er áhersla á almenna útivist í Rangárþyngi ytra og að stutt sé við uppbyggingu ferðaþjónustu á svæðinu. Byggðar verði upp megin gönguleiðir að áhugaverðum stöðum og milli áningarstaða á afréttunum.

Fyrirhugaðar breytingar á aðalskipulagi samræmast stefnu gildandi skipulags. Verið er að byggja upp raforkukerfi með jarðstreng sem takmarkar land sem fer undir helgunarsvæði strengsins. Breytingin stuðlar að hagkvæmri nýtingu lands þar sem samhliða jarðstrengnum eru áform um að leggja hjóla- og göngustíg sömu leið milli Hellu og Hvolsvallar.

2.2.5 Deiliskipulag

Rimakotslína 2 mun liggja innan samþykktra deiliskipulaga en verður þó ávallt innan veghelgunarsvæðis Suðurlandsvegur:

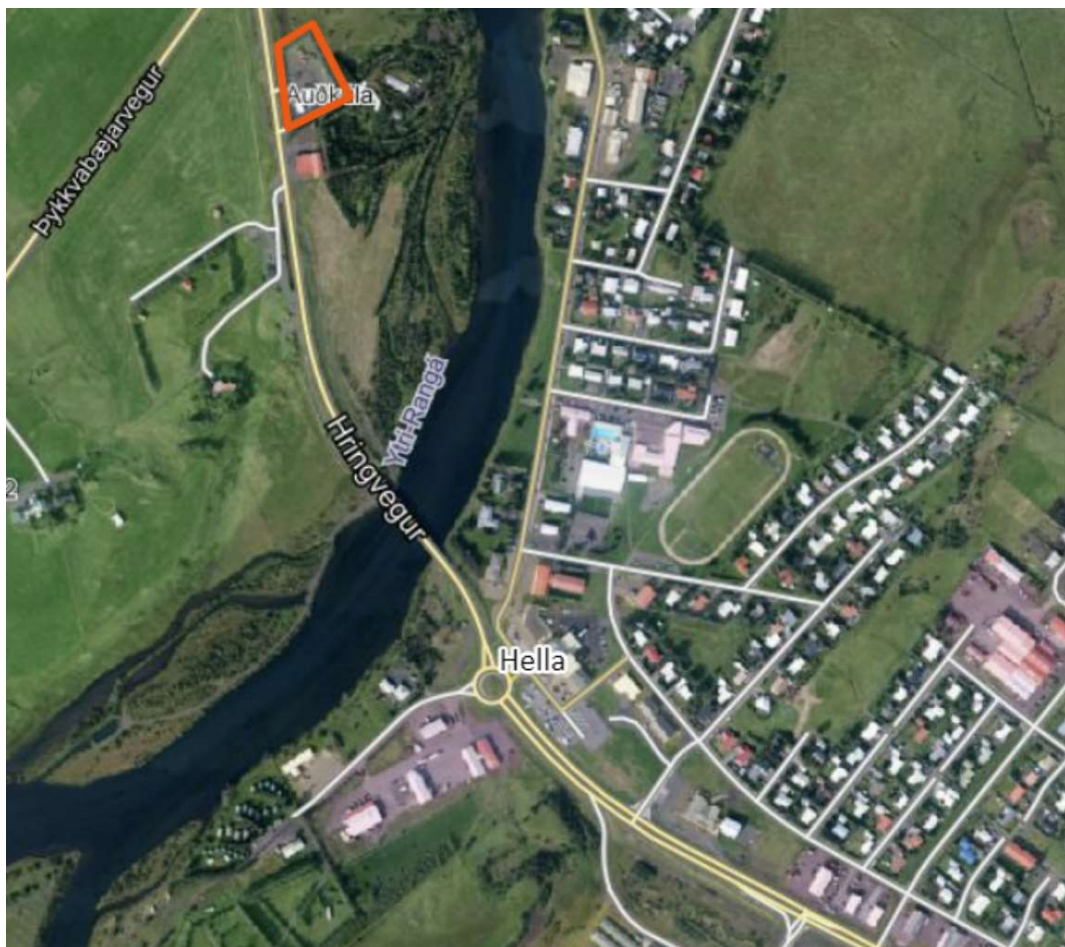
- Deiliskipulag Rangárbakka á Hellu
- Rangárflatir 2-5
- Rangárbakka á Hellu
- Athafna- og iðnaðarsvæði við Dynskála.



Litaðir flákar sýna hvar í gildi eru deiliskipulög í eða við strengleiðina.

Deiliskipulög á svæðinu gera ekki ráð fyrir strengnum en strengleiðinni verður hagrætt með tilliti til fyrirbyggjandi skipulags til að tryggja að þau geti haldist óbreytt.

Ekkert deiliskipulag er í gildi á landi aðveitustöðvar við Helli en þar hefur nú þegar verið reist mannvirki sem eru hluti af svæðisflutningarkerfi Suðurlands.



Mynd 2. Aðveitustöð við Helli. Svæði deiliskipulags er afmarkað innan rauða rammans. Rimakotslína 2 kemur til með að fylgja Hringveginum inn á Helli og þaðan áfram í átt að Hvolsvelli.

2.3 Náttúruvernd og minjar

Samkvæmt 61. gr. laga um náttúruvernd nr. 60/2013 búa tiltekin vistkerfi og jarðminjar yfir sérstakri vernd sem forðast ber að raska. Á fyrirhugaðir strengleið og rasksvæði þess eru engin vistkerfi að jarðminjar sem ber að vernda samkvæmt kortlagningu Náttúrufræðistofu Íslands²

Samkvæmt 22. gr. laga um menningarminjar skal friðlýstum fornleifum fylgja 100 m friðhelgað svæði út frá ystu sýnilegum mörkum þeirra. Friðhelgað svæði manngerða hella í landi Ægissíðu við Helli

² Náttúrufræðistofnun Íslands „Sérstök vernd náttúruvirbæra“ www.serstokvernd.ni.is

(fornleifar nr. 1780-3049, 1780-3050 og 1780-3051) skarast á við fyrirhugaða strengleið. Fornleifarnar voru skráðar í október 2014.

Ef fram koma áður óþekktar minjar á framkvæmdartímanum, sbr. 24. gr. laga um menningarminjar nr. 20/2012, verður þegar haft samband við Minjastofnun Íslands og framkvæmd stöðvuð uns fengin er ákvörðun Minjastofnunar um hvort halda megi áfram og með hvaða skilmálum.

3 AÐALSKIPULAGSBREYTING OG NÝTT DEILISKIPULAG

Breyting verður gerð bæði á uppdrætti og í greinargerð gildandi aðalskipulags.

Með breytingum á aðalskipulagi er gert mögulegt að veita heimild fyrir framkvæmdum á Rimakotslínu 2. Verkhönnun gerir ráð fyrir að lega strengsins sé meðfram Suðurlandsvegi milli Hellu og Hvolsvallar (u.þ.b. 10 km) og mun vera sýndur á skipulagsuppdrætti.

Strengurinn verður lagður á hefðbundin hátt, grafinn niður á um eins metra dýpi í um 1 metra breiðan skurð sem grafinn verður á veghelgunarsvæði Suðurlandsvegar, á svipuðum slóðum og Hellulína 2 liggur nú.

Framtíðarþróun samgöngumannvirkja var höfð til hliðsjónar við val á staðsetningu strengleiðarinnar. Vinnuslóðir verða einungis gerðar meðfram strengleiðinni þar sem þörf er á en slóðagerð verður haldið í lágmarki.

Við hönnun og framkvæmdir á svæðinu verður gætt sérstaklega að forðast röskun lands umfram það sem framkvæmdir krefjast.

Gert er ráð fyrir nýjum hjóla- og göngustíg sem tengir saman Hellu og Hvolsvöll. Stígurinn mun vera lagður samhliða framkvæmdum jarðstrengsins og eftir atvikum fylgja strengleiðinni.

Deiliskipulag fyrir aðveitustöð við Hellu gerir ráð fyrir aukinni afkastagetu aðveitustöðvar með stækkun spennu. Heimilt verður að byggja yfir spennu að mestu eða öllu leyti. Byggingarmagn lóða verði allt 500 m² og heimilt að byggja við núverandi hús og/eða rífa núverandi mannvirki og reisa ný.

4 UMHVERFISÁHRIF

Framkvæmdir við fyrirhugaða Rimakotslínu 2 er tilkynningarskyld til ákvörðunar um matsskyldu til Skipulagsstofnunar skv. flokki B, sbr. tl. 10.16 í 1. viðauka laga um umhverfismat framkvæmda og áætlana nr.111/2021.

Verkefnið er í fyrirspurnarferli hjá Skipulagsstofnun um hvort verkefnið falli undir matsskyldu og hvort ráðast þurfi í umhverfismat eða ekki.

Gerð verður grein fyrir áhrifum aðalskipulagsbreytingarinnar á umhverfið í samræmi við 5. mgr. 12. gr. skipulagslaga og 14. gr. laga um umhverfismat framkvæmda og áætlana. Í skipulagsgerð er mat á áhrifum aðalskipulagsbreytingarinnar og deiliskipulagi mikilvægt og nýtist m.a. til að bregðast við hugsanlega neikvæðum umhverfisáhrifum með breytingu á stefnu eða mótun á mótvægisáðgerðum. Mat á áhrifum mun byggja á fyrirliggjandi upplýsingum um grunnástand umhverfis.

4.1 Tengsl við aðrar áætlanir

Í umhverfisskýrslu fyrir aðalskipulagsbreytinguna verður gerð grein fyrir tengslum og samræmi við aðrar áætlanir og stefnur sem taka þarf tillit til sem geta haft áhrif á breytinguna. Helstu stefnur og áætlanir má sjá í kafla 2.2.

4.2 Valkostir

Valkostir verða bornir saman í umhverfisskýrslu aðalskipulagsbreytingarinnar. Valkostir verða útfærðir m.t.t. þeirra hugmynda sem hafa komið fram um breytingarnar.

4.3 Umhverfisþættir og áherslur

Í umhverfisskýrslu með aðalskipulagsbreytingunni verða skoðuð áhrif á þá umhverfisþætti sem tilgreindir eru í töflu 1 og þeir metnir í samræmi við stefnuskjöl og viðmið. Yfirlit yfir líklegar meginspurningar í umhverfisskýrslu er að finna í töflu 1. Viðmið fyrir hvern umhverfisþátt eru sett með tilliti til laga og reglugerða, stefnuskjala sveitarfélagsins auk viðmiða í opinberum stefnuskjöllum og/eða alþjóðlegum skuldbindingum.

Framsetning á niðurstöðu matsins verður í formi greinagerðar.

TAFLA 1. Umhverfisþættir, helstu matsspurningar og viðmið.

	MATSSPURNING	VIÐMIÐ
Landnotkun	Áhrif á landnotkunarflokka	Landsskipulagsstefna 2015-2026 Stefna í aðalskipulagi.
Gróður og dýralíf	Áhrif á gróður og dýralíf.	Vistgerðarkortlagning Náttúrufræðistofnunar.
Ásýnd og landslag	Áhrif á ásýnd og landslag.	Landsskipulagsstefna 2015-2026.
Samfélag	Útivistamöguleikar Afhendingargeta raforku	Stefna í aðalskipulagi. Landsskipulagsstefna 2015-2026. Orkustefna
Minjar og verndarsvæði	Áhrif á náttúruminjar, fornminjar og verndarsvæði.	Stefna í aðalskipulagi. Aðalskráning fornminja.

5 SKIPULAGSFERLI

Ferli skipulags fer skv. skipulagslögum nr. 123/2010.

Skipulagslýsingin verður kynnt með auglýsingu í blöðum/dreifiritum og á vef Rangárþings ytra <http://www.ry.is>. Lýsingin mun liggja frammi á vefsíðu sveitarfélagsins og á skrifstofu þess að Suðurlandsvegi 1-3, 850 Hella.

Á kynningartíma verður almenningi og umsagnaraðilum gefinn kostur á að koma með ábendingar og sjónarmið um fyrirhugaðar breytingar. Þær skulu vera skriflegar og berast í fyrir auglýstan tímafrest á skrifstofu Rangárþings ytra, Suðurlandsvegi 1-3, 850 Helli, eða á netfangið birgir@ry.is.

5.1 Umsagnaraðilar

Sérstaklega verður óskað eftir umsögnum frá eftirtöldum aðilum við þessa skipulags- og matslýsingu og á öðrum stigum í skipulagsferlinu.

- Skipulagsstofnun
- Umhverfisstofnun
- Minjastofnun Íslands
- Vegagerðin
- Heilbrigðiseftirlit Suðurlands

Eftir atvikum verður óskað umsagna annarra aðila, m.a. nefnda innan stjórnarsýslu sveitarfélagsins.

5.2 Tímalína

Gert er ráð fyrir að skipulagslýsing verið kynnt í marsmánuði og aðalskipulagsbreyting tekin til umfjöllunar og auglýst í maímánuði, eftir yfirferð Skipulagstofnunar.

Gert er ráð fyrir að breytingin taki gildi í júní/júlí 2022.