



AÐALSKIPULAG RANGÁRÞIGNS YTRA 2016-2028

Efnistaka í Varmadal

Skipulags- og matslýsing

28.06.2021



EFNISYFIRLIT

1	INNGANGUR	3
1.1	Markmið	3
1.2	Skipulags- og matslýsing	3
2	FORSENDUR OG STAÐHÆTTIR	4
2.1	Skipulagssvæðið	4
2.2	Tengsl við aðrar áætlanir	4
2.2.1	Landsskipulagsstefna 2015-2026	4
2.2.2	Gildandi aðalskipulag	5
3	BREYTINGAR Á AÐALSKIPULAGI	5
4	MATSLÝSING	6
4.1	Matsskylda áætlunarinnar	6
4.2	Tengsl við aðrar áætlanir	7
4.3	Umhverfismatið	7
5	SKIPULAGS- OG MATSFERLIÐ	8
5.1	Skipulagsferli	8
5.2	Umsagnaraðilar	9

HÖFUNDUR	RÝNI	VERKNR.
AB	ÁJ	2146-017-17

1 INNGANGUR

Hér er sett fram skipulags- og matslýsing fyrir breytingu á Aðalskipulagi Rangárbings ytra 2016-2028 samkvæmt 1. mgr. 30. gr. skipulagslaga nr. 123/2010. Breytingin nær til fyrirhugaðs efnistökusvæðis í landi Varmadals (L164563) og Grafar (L164494) í svonefndu Tröllkonugili.

1.1 Markmið

Markmið með breytingunni er að afla efnis vegna framkvæmda í nágrenni svæðisins, Hellu og nágrenni, en einnig verður horft til þess að lagfæra svæðið til að það henti betur til torfæruaksturs en slíkar keppnir hafa verið haldnar á svæðinu a.m.k. árlega. Uppbygging innan sveitarfélagsins krefst jarðefna og æskilegast er að þær auðlindir innan svæðisins séu nýttar og nýtt efnistökusvæði er í næsta nágrenni Hellu.

1.2 Skipulags- og matslýsing

Tilgangurinn með gerð skipulagslýsingar er að tryggja aðkomu almennings og hagsmunaaðila að skipulagsferlinu á fyrstu stigum þess, auka gagnsæi, tryggja betra upplýsingaflæði, skila betri og markvissari skipulagsvinnu og gefa sveitarstjórnnum og þeim sem koma að ferlinu betri yfirsýn allt frá fyrstu skrefum.

Samkvæmt 1. mgr. 30. gr. skipulagslaga nr. 123/2010 skal sveitarstjórn taka saman lýsingu á skipulagsverkefni. Í lýsingu skal koma fram hvaða áherslur sveitarstjórn hafi við aðalskipulagsgerðina, upplýsingar um forsendur, fyrirbyggjandi stefnu og fyrirhugað skipulagsferli. Samkvæmt gr. 4.2.2. í skipulagsreglugerð nr. 90/2013 skal sameina gerð skipulagslýsingar og matslýsingar um umfang og áherslur í umhverfismati aðalskipulagsins sbr. 2. mgr. 6. gr. laga nr. 105/2006 um umhverfismat áætlana.

Með skipulags- og matslýsingu þessari er íbúum og öðrum hagsmunaaðilum gefinn kostur á að koma með ábendingar og athugasemdir sem snúa að málefnum aðalskipulags og komandi skipulagsvinnu.

2 FORSENDUR OG STAÐHÆTTIR

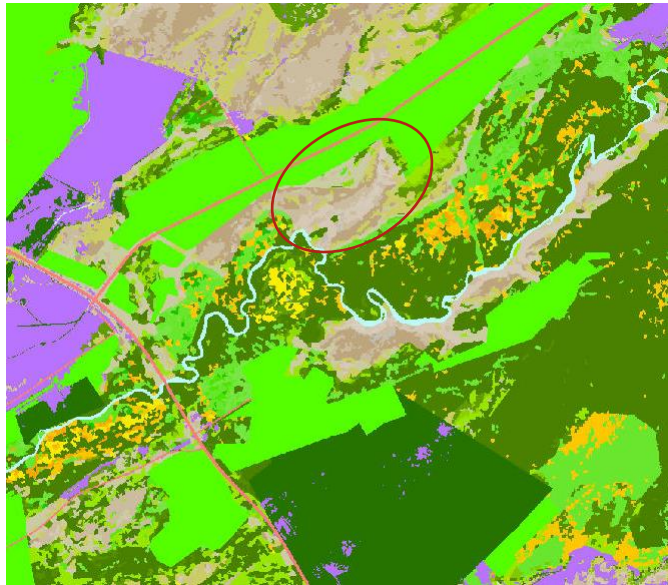
2.1 Skipulagssvæðið

Nýtt efnistökusvæði verður skilgreint í svonefndu Tröllkonugili sem er upp af Hróarslæk og rétt sunnan Rangárvallavegar nr. 264 skammt austan Hellu. Svæðið er landi Varmadals og Grafar og er aðkoma frá Rangárvallavegi nr. 264, um land Grafar. Svæðið er nokkuð raskað þar sem það hefur verið nýtt fyrir torfærukeppni.

Vistgerðir á svæðinu er eyðimelavist (L1.1) og Grasmelavist (L1.2) sem eru báðar með lágt verndargildi. Svæðið er á skilgreindu mikilvægu fuglasvæði sem nær yfir allt suðurlandsundirlendið. Svæðið er ekki á náttúruminjaskrá og þar er ekki sérstök vernd náttúruframbæra.

Hafa skal í huga nákvæmni vistgerðakorta þar sem viðmiðunarmælikvarði er 1:25.000

Engar þekktar fornminjar eru á svæðinu.



MYND 1. Vistgerðarkortlagning Náttúrufræðistofnunar Íslands.

2.2 Tengsl við aðrar áætlanir

Gæta þarf samræmis á milli skipulagsstiga og annarra áætlana. Horft verður til áhersla og stefnumiða í eftirfarandi stefnum.

2.2.1 Landsskipulagsstefna 2015-2026

Landsskipulagsstefna er unnin á grundvelli skipulagslaga nr. 123/2010. Samkvæmt 4. mgr. 10. gr. sömu laga skulu sveitarfélög taka mið af landsskipulagsstefnu við gerð skipulagsáætlana eða breytinga á þeim.

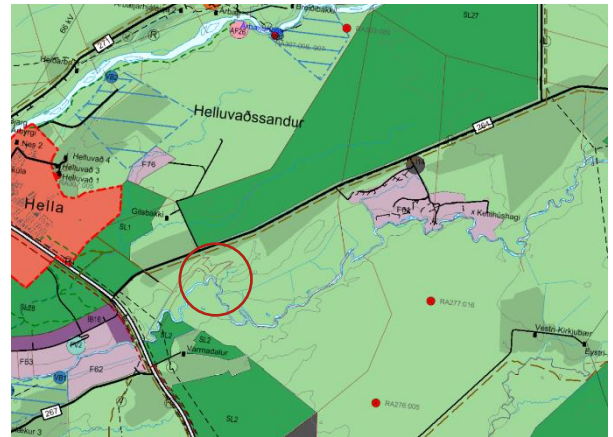
Náttúra og umhverfi landsins er ein helsta undirstaða búsetu og starfsemi í dreifbýli og því mikilvægt að viðhalda og varðveita heilbrigði þess og sérstöðu. Mikilvægt er því að skipulagsgerð stuðli að vernd og viðhaldi gróðurs, jarðvegs og líffræðilegrar fjölbreytni.

2.2.2 Gildandi aðalskipulag

Aðalskipulag Rangárþings ytra tók gildi í október 2019.

Um efnistöku- og efnislosunarsvæði segir m.a. í greinargerð aðalskipulagsins, 2.3.9:

- Lögð er áhersla á nægt framboð efnistökusvæða og að þau séu í námunda við notkunarstað efnis.

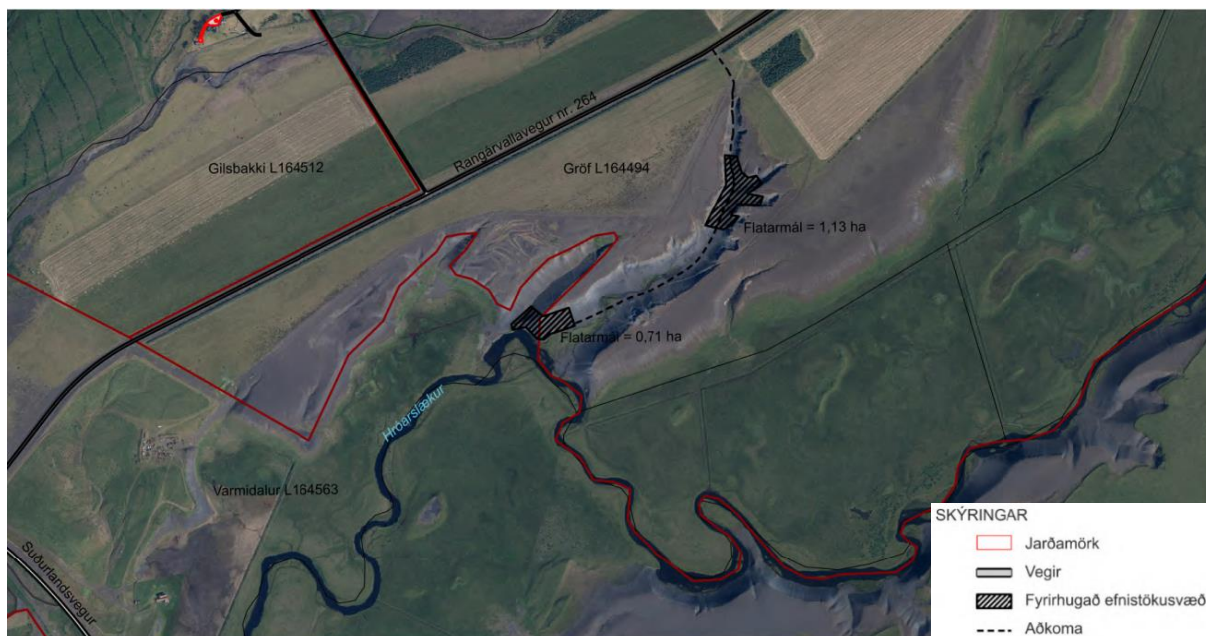


MYND 2. Hluti Aðalskipulags Rangárþings ytra. Fyrirhugað breyting er innan rauða hringsins.

3 BREYTINGAR Á AÐALSKIPULAGI

Í landi Varmadals, norðan Hróarslækjar er nú landbúnaðarsvæði með aðkomu frá Rangárvallavegi nr. 264 í landi Grafar.

Fyrirhugað er að skilgreina efnistökusvæði fyrir allt að 50.000 m³ efnistöku á allt að 2,5 ha svæði, sem verður tvískipt í Tröllkonugili. Annars vegar er um að ræða rúmlega 1 ha svæði ofarlega í gili og hins vegar tæplega 1 ha neðan til, næst Hróarslæk. Breyting verður gerð bæði í greinargerð og á uppdrætti. Heimild landeigenda að Varmadal og Grafar liggur fyrir.



MYND 3. Yfirlitsmynd og gróf afmörkun efnistökusvæðisins. Jarðamörk milli Grafar og Varmadals í Tröllkonugili eru ekki staðfest.

4 MATSLÝSING

Þessi lýsing gerir grein fyrir breytingu á aðalskipulagi sem fellur undir lög nr. 105/2006. Því er einnig sett fram matslýsing samkvæmt lögum nr. 105/2006 og samkvæmt skipulagsreglugerðar nr. 90/2013. Í kaflanum er gerð grein fyrir hvernig staðið verður að umhverfismatinu og helstu áherslum matsvinnunnar.

4.1 Matsskylda áætlunarinnar

Breytingin fellur undir lög nr. 105/2005 þar sem hún markar stefnu um framkvæmd sem tilgreind er í viðauka 1 í lögum um mat á umhverfisáhrifum nr. 106/2000.

- Efnistaka og/eða haugsetning á landi eða úr hafsbotni þar sem áætlað er að raska minna en 25.000 m² svæði eða efnismagn er minna en 50 m³, skv. lið 2.04 í 1. viðauka laga nr. 106/2000.

Umhverfismat áætlana er unnið samhliða skipulagsgerð með þátttöku skipulagsnefndar. Með því móti nýtist umhverfismatið best í þeim tilgangi að taka tillit til umhverfissjónarmiða og stuðla að óskertum eða bættum umhverfisgæðum fyrir þá sem nýta svæðin.

Umhverfismat áætlana er unnið samhliða skipulagsgerð með þátttöku skipulagsnefndar. Með því móti nýtist umhverfismatið best í þeim tilgangi að taka tillit til umhverfissjónarmiða og stuðla að óskertum eða bættum umhverfisgæðum fyrir þá sem nýta svæðin.

Umhverfismatinu er ætlað að:

- Nýtast við ákvarðanatöku í skipulagsvinnunni.
- Upplýsa um möguleg umhverfisáhrif stefnunnar.
- Undirbyggja og rökstyðja ákvarðanatöku í skipulagsgerð.
- Aðstoða við val á milli skipulagskosta með samanburði á umhverfisáhrifum þeirra.

Í skipulagsgerðinni er umhverfismat áætlana jafnframt mikilvægt til að tryggja samræmi á milli stefnumiða í mismunandi málaflokkum skipulagsins og tryggja að umhverfismarkmiðum sveitarfélagsins sé haldið á lofti.

4.2 Tengsl við aðrar áætlanir

Í umhverfisskýrslu fyrir breytingarnar verður gerð grein fyrir tengslum og samræmis við aðrar áætlanir og stefnur í samræmi við lið a. í 6 gr. laga um umhverfismat áætlana. Helstu stefnur og áætlanir má sjá í kafla. 2.2.

4.3 Umhverfismatið

Matsvinnan fer fram samhliða vinnslu við gerð greinargerðar og uppdráttu til að stuðla að því að umhverfissjónarmið séu ávallt uppi við mótun tillögu að breyttu aðalskipulagi.

Í skipulagsgerð er umhverfismat áætlana jafnframt mikilvægt til að tryggja samræmi á milli stefnumiða í mismunandi málaflokkum skipulagsins og tryggja að umhverfismarkmiðum sveitarfélagsins sé haldið á lofti í skipulagsgerðinni. Niðurstaða umhverfismatsins nýtist því til að bregðast við hugsanlega neikvæðum umhverfisáhrifum með breytingu á stefnu eða mótun á mótvægisáðgerðum. Umhverfismatið mun byggja á fyrirliggjandi upplýsingum grunnástand umhverfis.

1.1 Valkostir

Einungis er fjallað um breytt skipulag og það borið saman við núllkost, sem er að ekkert verður aðhafst og engin breyting á landnotkun á svæðunum. Umhverfismatið verður nýtt til að meta hvort aðrir kostir komi til greina.

1.2 Umhverfisþættir og áherslur

Í umhverfismatinu verða skoðuð áhrif á umhverfisþættina sem sýndir eru í töflu 2 og þeir metnir í samræmi við stefnuskjöl og viðmið. Yfirlit yfir meginspurningar í umhverfismatinu er að finna í töflu 1. Í umhverfismati fyrir breytingarnar verða sett viðmið fyrir hvern umhverfisþátt. Viðmiðin verða sett með tilliti til stefnuskjala Rangárþings ytra ásamt settum markmiðum sveitarfélagsins í

samfélags- og umhverfismálum auk viðmiða í opinberum stefnuskjölum, lögum eða alþjóðlegum skuldbindingum.

Framsetning á niðurstöðu matsins verður í formi greinargerðar og/eða yfirlitstafla.

TAFLA 1 Umhverfisþættir og helstu matsspurningar.

UMHVERFISÞÁTTUR	MATSSPURNING
Gróður og dýralíf	Munu breytingarnar hafa áhrif á gróður og dýralíf – vistsvæði og plöntutegundir?
Landnotkun	Munu breytingarnar hafa áhrif á framboð landbúnaðarlands? Munu breytingarnar hafa áhrif á notkun svæða til útivistar? Munu breytingarnar hafa áhrif á verndarsvæði?
Ásýnd og landslag	Munu breytingarnar hafa áhrif á ásýnd svæða? Munu breytingarnar hafa sjónræn áhrif? Munu breytingarnar hafa áhrif á náttúrulegt landslagi?

5 SKIPULAGS- OG MATSFERLIÐ

Með kynningu skipulags- og matslýsingar þessari er umsagnaraðilum, hagsmunaaðilum og almenningi gefinn kostur á að leggja fram sjónarmið og ábendingar sem að gagni gætu komið við mótun breytingarinnar. Jafnframt er óskað samráðs við Skipulagsstofnun um umfang og áherslur við mat á umhverfisáhrifum.

Skipulags- og matslýsingin verður kynnt með auglýsingu í blöðum/dreifiritum og á vef Rangárþings ytra <http://www.ry.is>. Lýsingin mun liggja frammi á vefsíðu sveitarfélagsins og á skrifstofu þess að Suðurlandsvegi 1-3, 850 Hella.

Á kynningartíma verður almenningi og umsagnaraðilum gefinn kostur á að koma með ábendingar og sjónarmið um fyrirhugaða breytingu. Þær skulu vera skriflegar og berast í fyrir auglýstan tímafrest á skrifstofu Rangárþings ytra, Suðurlandsvegi 1-3, 850 Helli, eða á netfangið birgir@yr.is.

5.1 Skipulagsferli

Meðferð skipulags- og matslýsingar verður skv. skipulagslögum nr. 123/2010.

TAFLA 1 Drög að skipulagsferlinu ásamt tímasetningum, birt með fyrirvara um breytingar.

MÁNUÐUR	LÝSING
júlí 2021	Skipulagslýsing tekin fyrir í skipulagsnefnd og send Skipulagsstofnun og umsagnaraðilum til umsagnar. Lýsingin verður jafnframt kynnt almenningi. Gefinn verður tveggja vikna frestur til að skila inn athugasemdum.
ágúst	Tillaga að aðalskipulagsbreytingu ásamt umhverfisskýrslu tekin til umfjöllunar í skipulagsnefnd, kynnt almenningi og lagðar fyrir sveitarstjórn í kjölfarið.

MÁNUÐUR	LÝSING
ágúst	Tillaga að aðalskipulagsbreytingu ásamt umhverfisskýrslu samþykkt til auglýsingar í sveitarstjórn. Tillaga auglýst og send til umsagnaraðila. Gefinn verður sex vikna frestur til þess að skila inn athugasemdum.
október	Tillaga að aðalskipulagsbreytingu ásamt umhverfisskýrslu afgreiddar í sveitarstjórn, að undangenginni umræðu skipulagsnefndar, með breytingum sem athugasemdir kunna að gefa tilefni til, og send Skipulagsstofnun.
nóvember	Gildistaka aðalskipulagsbreytingarinnar auglýst í B- deild Stjórnartíðinda.

5.2 Umsagnaraðilar

Sérstaklega verður óskað eftir umsögnum frá eftirtöldum aðilum við þessa skipulags- og matslýsingu og á öðrum stigum í skipulagsferlinu.

- Skipulagsstofnun
- Umhverfisstofnun
- Heilbrigðiseftirlit Suðurlands
- Minjastofnun Íslands

Eftir atvikum verður óskað umsagna annarra aðila, m.a. nefnda innan stjórnarsýslu sveitarfélagsins.