

Minnisblað

Tilvísun: 5663233-RI2-AMO-0006

2023.03.20

Til: Rangárþings ytra

Haraldur Birgir Haraldsson skipulags- og byggingarfulltrúi

Efni: **Umsókn um framkvæmdaleyfi vegna lagningu jarðstrengja Rimakotslínu 2 - Rangárþing ytra**

Landsnet áformar að leggja 132 kV jarðstreng, Rimakotslínu 2 (RI2), milli tengivirkis Landsnets við Hellu og tengivirkis Landsnets í Rimakoti.

Jarðstrengurinn er um 36 km langur og samanstendur af þremur 800 mm² einleiðarastrengjum sem verða lagðir í sama skurð og eru 26 samtengingar á strengleiðinni.

Framkvæmdin er framhald af annarri framkvæmd Landsnets sem nú er lokið þar sem lagður var jarðstrengur milli nýs tengivirkis við Lækjartún og tengivirkis við Hellu. Framkvæmdin mun bæta afhendingargetu og raforkuöryggi á Suðurlandi öllu ásamt því að vera stórt skref í bættri afhendingargetu í Vestmannaeyjum

Óskað er eftir framkvæmdaleyfi vegna fyrirhugaðra framkvæmda við lagningu jarðstrengja fyrir Rimakotslínu 2.

Umsóknin er send með eftirfarandi fyrirvörum:

- Samningar við landeigendur liggi fyrir áður en framkvæmd hefst
- Jákvæð umsögn frá Vegagerðarinni varðandi veg- og árþveranir ásamt afstöðu jarðstrengja við vegi. – beiðni um umsögn var send 20. mars 2023 á Vegagerðina
- Jákvæð umsögn Fiskistofu um þverun áa. Veiðifélög sem varða málið hafa verið upplýst um fyrirhugaða framkvæmd. Umsókn verður send til Fiskistofu í mars sem byggir m.a. á endurgjöf frá veiðifélögum.
- Jákvæð niðurstaða frá Minjastofnun Íslands liggir fyrir áður en framkvæmd hefst. Núverandi umsögn Minjastofnunar Íslands, dagsett 17. mars 2023, er að áður en framkvæmdir geti hafist á tilgreindum stöðum þá þurfi að fá fornleifafræðing til að grafa könnunarskurði í allar þústir sem mögulega eru taldar geta geymt mannvirki eða mannvistarlæg. Niðurstaða slíkrar könnunar kann að leiða til þess að ráðast þurfi í frekari fornleifarannsóknir áður en framkvæmdir geta hafist.

Eftirfarandi gögn fylgja með umsókn þessari:

- Framkvæmdalýsing
- Kort af fyrirhugaðri strenglegu

Virðingarfyllt,

Sigurður Sigurjónsson

Þorri Björn Gunnarsson

Afrit: Friðrika Marteinsdóttir



Minnisblað

Tilvísun: 5663233-RI2-AMO-0008

Dags: 2023.03.20

Efni: Framkvæmdalýsing vegna lagningu Rimakotslínu 2

1. Inngangur

Meginmarkmið verkefnisins er að bæta afhendingaröryggi á Suðurlandi og tryggja að flutningskerfið standi ekki í vegi fyrir atvinnuuppbyggingu á svæðinu og tryggja framgang orkuskipta í landshlutanum. Þá er verkefnið mikilvægur áfangi í stefnu stjórnvalda um tvær tengingar til allra landshluta.

Sem hluti af þeirri uppbyggingu áformar Landsnet að leggja 132 kV jarðstreng, Rimakotslínu 2 (RI2, á milli Hella og Rimakots. Þetta er nýr jarðstrengur sem lagður verður í framhaldi af 132 kV jarðstreng fyrir Lækjartúnslínu 2 sem lagður var 2021 milli Lækjartúns og Hella.

Fyrirhuguð lagnaleið RI2 er sýnd á Mynd 1 og auðkennd með blárrí línu. Núverandi loftlína er auðkennd með rauðum lit.

Helstu ár sem þveraðar verða á strengleiðinni eru:

- Ytri-Rangá
- Gaddastaðasíki
- Hróarslækur
- Strandarsíki
- Eystri-Rangá
- Þverá
- Affall



Mynd 1. fyrirhuguð lagnaleið rimakotslínu 2.

Þess utan eru liggur strengleiðin um tvo farvegi sem ekkert vatn er í.

Ytri- og Eystri-Rangár ásamt Hróarslæk verða þveraðar á brúm en aðrar ár verða þveraðar með því að grafa skurð í árbotninn og leggja ídráttarrör sem strengirnir verða dregnir í gegnum.

2. Staðhættir á strengleið

Almennt hefur verið leitast við að hafa strengleiðir vel innan girðinga og fjarri eldri skurðuppgreftri til að auðvelda framkvæmd verksins. Við það eru strenglagnirnar komnar lengra inná lönd bænda og landeigenda og eykur það kröfur um góða umgengni á athafnasvæði og að góð samskipti séu milli aðila.

2.1 Rimakotslína (RI2)

Hér fyrir neðan er stutt lýsing strengleiða.

Hella – Hvolsvöllur

Fyrirhuguð lagnaleið RI2 frá tengivirkinu á Hellu til austurs liggur meðfram Suðurlandsvegi að norðanverðu og er ætlað að þvera Ytri-Rangá á strengstiga undir nyrðri brúarvæng sem liggur yfir ána. RI2 verður lagður samliða HE2 (Hellulína 2) sem lögð var 2015.

Á núverandi tímapunkti liggur ekki fyrir endanleg ákvörðun hvort Vegagerðin muni koma fyrir göngubrú á brúnni sem þverar Ytri-Rangá en hún gæti nýst sem lagnaleið fyrir RI2.

Austan árinna mun RI2 þvera Suðurlandsveg. Lagnaleið RI2 verður sunnan megin við Suðurlandsveg eða þangað til hún þverar veginn aftur þegar komið er austur fyrir Hellu.

Frá Gaddastöðum fylgir lagnaleiðin Suðurlandsvegi að norðanverðu og á þeirri leið er Hróarslækur þveraður.

Lagnaleið RI2 liggur samhliða jarðstrengjum HE2 (Hellulínu 2) að mestu milli Gaddastaða og Hvolsvallar en HE2 var lagður í 2015. Lagnaleið HE2 er á brúnni sem þar sem Hróarslækur þverar Suðurlandsveg vestan við Varmadal.

Eftir þverun Hróarslækjar liggur lagnaleið RI2 síðan samhliða Suðurlandsvegi að norðanverðu eða þangað til að hún þverar veginn til suðurs rétt áður en komið er á Hvolsvöll.

Hvolsvöllur-Rimakot

Frá Hvolsvelli fylgir lagnaleiðin Suðurlandsvegi að vestan og sunnanverðu og á þeirri leið er þverá þveruð. Lagnaleiðin tekur mið að því að vera sem næst veginum við brúna þar sem farvegurinn er stöðugur.

Lagnaleiðin liggur síðan frá þverá samhliða Suðurlandsvegi að suðurjaðri túna við Berjanes, en þar vikur leiðin frá vegi til suðurs. Farið er síðan yfir Affallið úti á söndunum.

Gert er ráð fyrir þverunin verði við Berjanesfit, sunnan við Höfða.

Eftir þverunina liggur lagnaleið RI2 um túnspildur norður af Voðmúlasvæði, yfir Bakkaveg til suðausturs og fylgt Hólmabæjarvegi/Grenstangavegi áleiðis að Miðeyjarlandi, framhjá Miðeyjarvatni til suðurs og fylgt markarskurði allt að Bakkavegi (vegamót Bakkavegar og Landeyjarvegar) sem svo er fylgt austurs og suðurs um tún og haga allt að Rimakoti. Vegum og landamörkum er fylgt í meginatriðum með hliðsjón af takmörkuðu raski gróðurlendis og góðri landnýtingu til framtíðar. Tekið er tillit til ýmissa takmarkana vegna býla og mannvirkja.

2.2 Niðurstaða jarðvegsrannsókna

Strengleiðin liggur að nær öllu leyti um laus setlög og jarðveg. Ríkjandi jarðvegsgerð á Suðurlandsundirlendinu austan Þjórsár er brúnjörð og votjörð (andosol). Brúnjörðin er dæmigerð eldfjallajörð en hefur mjög ólíka eiginleika eftir magni áfoks, gerð gjóskulaga o.fl. Votjörð inniheldur hlutfallslega lítið af kolefni og getur jarðvegurinn oft verið nokkuð leirríkur.

Strengleiðin liggur utan við helstu misgengis- og sprungusvæði og því er það ekki áhættuþáttur varðandi þennan jarðstreng

Af ofangreindu má ráða að ekki þarf að búast við klöpp í strengleiðinni svo neinu nemi

3. Lýsing á framkvæmd

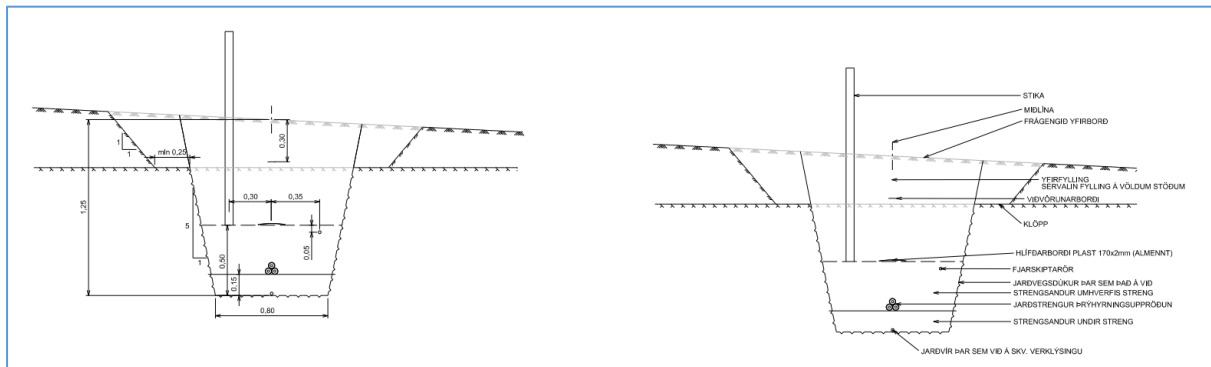
Gert er ráð fyrir að jarðvinnuverktaki hefjist strax handa eftir að framkvæmdaleyfi hefur verið samþykkt/veitt. Fram til áramóta 2023/2024, háð veðurfari, verður unnið við þveranir á árfarvegum og þverun á Þjóðvegi 1, þ.e. múlun og frágangi ídráttarröra.

Samhliða frágangi á þverunum við Þjóðveg 1, og undirbúningsframkvæmda vegna þverunar áa á strengleiðinni mun jarðvinnu-verktakinn vinna við slóðagerð og framleiðslu og lagringu á lagnasandi.

Í vor mun verktaki byrja á að grafa lagnaskurð frá tengvirkinu á Hellu og að fyrstu tengiholu. Þá er gengið frá söndun undir jarðstrengina. Strengirnir verða síðan dregnir út hver fyrir sig síðan lagðir í þríhyrningshneppi í skurðinn og sandað yfir. Gengið verður frá hlífðar- og aðvörunarborðum ásamt því að leggja út fjarskiptarör og síðan gengið frá yfirfyllingu. Samhliða yfirfyllingu á þessum fyrsta áfanga verður hafist handa við jarðvinnu við næsta áfanga og svo koll af kolli. Mögulega kann að vera að verktaki breyti framkvæmdauppröðun fyrir einstaka strengáfanga milli Hellu og Rimakots.

Reiknað er með að 2/3 strengleiðarinnar verði að fullu lokið 2023 en 1/3 leiðarinnar sumarið 2024.

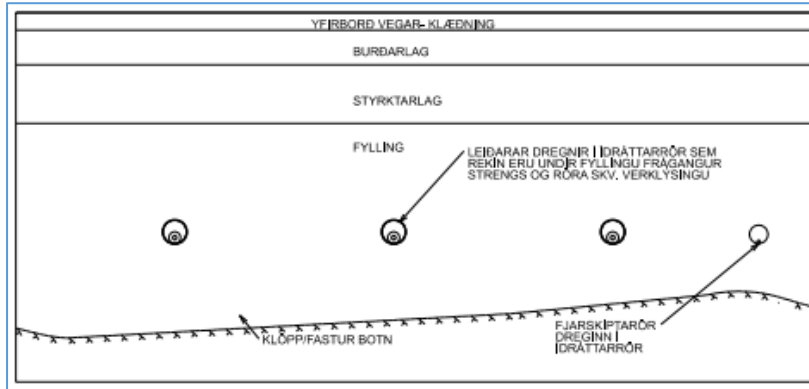
Dæmigert skurðsnið er sýnt á **Error! Reference source not found.**



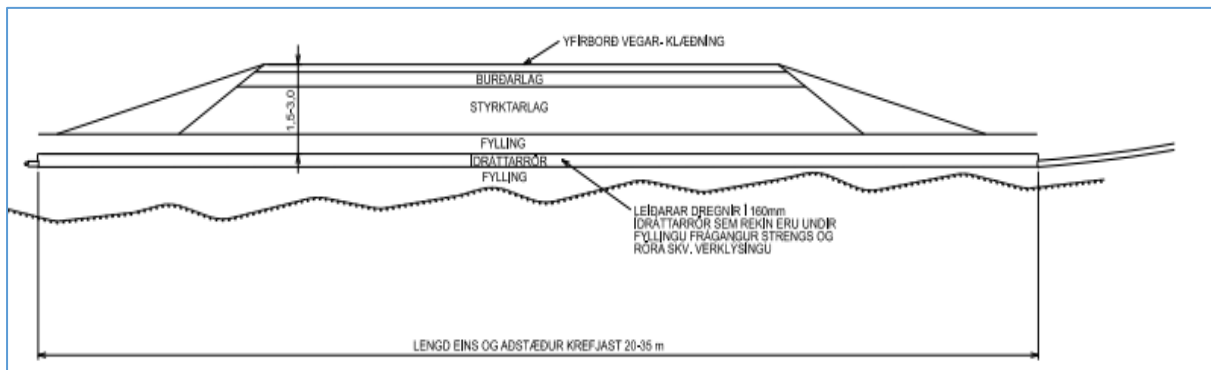
Mynd 2. Dæmigert skurðsnið R12 í lausum jarðvegi.

Leitast verður við að samræma vinnu jarðvinnuverktaka og tengiverktaka þannig að þegar sá fyrrnefndi hefur lokið er við útdrátt og jarðvinnu a.m.k fimm strengáfanga þá verði hægt að hefjast handa við samtengingu strengja í viðkomandi tengiholum.

Lögð er rík áhersla á að lágmarka allt yfirborðsrask á framkvæmdasvæðum og endurnýta eins og kostur er núverandi gróður og jarðveg við yfirborðsfrágang. Verkinu verður skilað þannig að útlit gróðursvæða verði sem næst því sem var þegar verkið hófst.



Mynd 3. Dæmigerð vegþverun með bundnu slitlagi - Kennisnið.



Mynd 4 Dæmigerð vegþverun með bundnu slitlagi - Langsnið

Gengið verður frá málun og lagningu ídráttarröra þar sem R12 þverar Þjóðveg 1 eða aðra vegi sem eru klæddir bundnu slitlagi. Dæmigert fyrirkomulag þessarar þverunar er sýnt á mynd 3 og 4.

4. Samræming lagnaleiða

Tekið verður tillit til annarra lagna sem liggja í eða við lagnaleið R12. Verktaka verður afhentur þveranalísi en þar eru upplýsingar um eðli og tegund þverana, s.s. vegur, skurður, girðing, vatnsveita, hitaveita, ljósleiðarastengur og raflagnir að finna ásamt upplýsingar um viðkomandi eiganda. Þessar upplýsingar eru þó ekki tæmandi og mun verktaki, áður en vinna hefst, kynna sér rækilega hvaða lögnum má búast við á leiðinni, útvega sér teikningar og fá aðila frá viðkomandi veitufyrirtækjum til að staðsetja lagnirnar og merkja staðsetningu þeirra eins og hægt er, svo að unnt sé að varast þær. Þar sem ástæða er til þarf að finna lagnir með greftri áður en þær eru þveraðar.

Rafstrengir verða teknir úr rekstri í skamman tíma ef mögulegt er í tengslum við þverun þeirra og mun verktaki gera viðeigandi veitustofnun viðvart um vinnu við þverun með a.m.k. 4 vikna fyrirvara. Ef ekki er unnt að taka háspennustreng úr rekstri við þverun skal spennuvörður hlutaðeigandi veitustofnunar vera viðstaddur.

Öll vinna í grennd við vegi, háspennulínur, jarðstrengi verður unnið í samráði við eigendur viðkomandi mannvirkja.

Verktaki mun leitast við að framkvæmdin valdi ekki aukinni hættu fyrir vegfarendur og sem minnstri truflun á umferð um vegi. Þetta á sérstaklega við um vinnu við þverun þjóðvegur nr. 1, hringvegarins auk vinnu nálægt öðrum vegum á svæðinu. Hér að neðan er listi yfir helstu vegþveranir sem skilgreinast sem aðalvegir.

Jarðstrengur R12-01 Hella - Rimakot, þveranalísi

Tegund þverunar	Stöð	Ídráttarrör (m)	Athugasemd
Aðalvegur - múlun	590	9	Þjóðvegur 1
Aðalvegur - múlun	715	15	Malbik
Aðalvegur - múlun	940	12	Heimkeyrsla að Stracta hótél, malbik
Aðalvegur (múlun) og þarstrengur	1165	24	Gaddstaðavegur, malbik
Aðalvegur - múlun	2200	24	Þjóðvegur 1
Aðalvegur - múlun	2815	15	Rangárvallavegur (264), klæðing
Aðalvegur - múlun	6870	9	Kirkjubæjarvegur (2704), klæðing
Aðalvegur - múlun	9050	18	Rangárvallavegur (264), klæðing
Aðalvegur - múlun	12970	18	Þjóðvegur 1.
Aðalvegur - múlun	16605	12	Landeyjavegur (252), klæðing
Aðalvegur - múlun	17680	24	Akureyjarvegur (255), klæðing
Aðalvegur - múlun	19555	9	Eyjarvegur (2560), klæðing
Aðalvegur - múlun	24680	12	Bakkavegur (253), klæðing
Aðalvegur - múlun	32945	12	Bakkavegur (253), klæðing

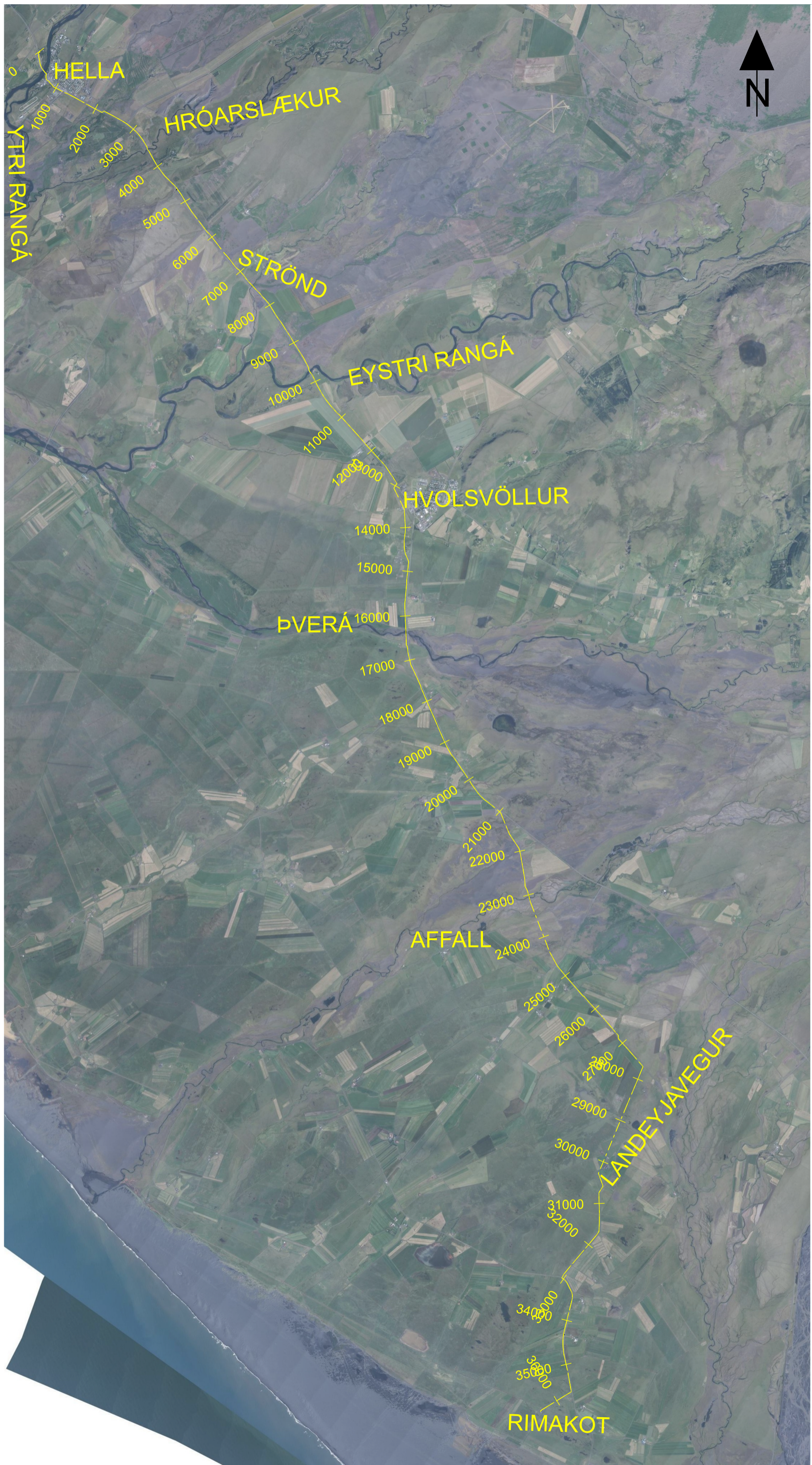
Mynd 5. Vegþveranir - malbik eða klæðing.

Samráð verður haft við viðkomandi yfirvöld, lögreglu og Vegagerðina, vegna merkinga á þeim stöðum sem almennrar umferðar gætir.

Sigurður Sigurjónsson

Þorri Björn Gunnarsson

Afrit: Friðrika Marteinsdóttir



HELLA

HRÓARSLÆKUR

YTRI RANGÁ

STRÖND

EYSTRÍ RANGÁ

HVOLSVÖLLUR

ÞVERÁ

AFFALL

LANDEYJAVEGUR

RIMAKOT



0

1000

2000

3000

4000

5000

6000

7000

8000

9000

10000

11000

12000

13000

14000

15000

16000

17000

18000

19000

20000

21000

22000

23000

24000

25000

26000

27000

28000

29000

30000

31000

32000

33000

34000

35000

34000

35000

Rimakotslína 2

Ákvörðun um matsskyldu

1 Inngangur

Þann 17. desember 2021 barst Skipulagsstofnun tilkynning frá Landsneti um lagningu Rimakotslínu 2 í Rangárþingi eystra og ytra, samkvæmt 19. gr. laga um umhverfismat framkvæmda og áætlana, sbr. lið 10.16 í 1. viðauka laganna.

Skipulagsstofnun leitaði umsagna Rangárþings eystra, Rangárþings ytra, Fiskistofu, Hafrannsóknastofnunar, Heilbrigðiseftirlits Suðurlands, Minjastofnunar Íslands, Náttúrufræðistofnunar Íslands, Orkustofnunar og Vegagerðarinnar.

2 Gögn lögð fram

Fyrirspurn um matsskyldu: Rimakotslína 2. Landsnet. Desember 2021.

Umsagnir um tilkynninguna bárust frá Rangárþingi eystra 31. janúar 2022, Rangárþingi ytra, 8. febrúar 2022 Fiskistofu 8. febrúar 2022, Hafrannsóknastofnun 6. janúar 2022, Heilbrigðiseftirliti Suðurlands 25. janúar 2022, Minjastofnun Íslands 24. janúar 2022, Náttúrufræðistofnun Íslands 25. janúar 2022 og Vegagerðinni 19. janúar 2022.

Frekari upplýsingar bárust frá framkvæmdaraðila 18. og 25. febrúar 2022.

3 Fyrirhuguð framkvæmd

Um er að ræða lagningu 36 km jarðstrengs sem mun liggja frá tengivirki á Hellu í Rangárþingi ytra að tengivirki á Hvolsvelli í Rangárþingi eystra og loks að tengivirki í Rimakoti í Rangárþingi eystra. Strengurinn er gerður fyrir 132 kV spennu en fyrst um sinn verður hann rekinn á 66 kV.

Framkvæmdatilhögun verður með þeim hætti að strengurinn verður grafinn á um 1.25 m dýpi og verður skurðurinn að lágmarki 0,8 m breiður. Gert er ráð fyrir að rasksvæði verði um 10 m að breidd sem fellur saman við helgunarsvæði hans en heildarflatarmál rasksvæðis umhverfis strenginn er alls um 34 ha. Á lagnaleiðinni þarf að þvera bæði ár og vegi og við stærri ár þ.e. Ytri-Rangá, Hróarslæk og Eystri-Rangá verður strengurinn lagður í brúarvænginn um rör. Við minni ár og læki s.s. Gaddastaðasíki, Strandarsíki, Þvera og Affall verður strengurinn grafinn niður í árbotninn. Strengurinn mun liggja í rörum þar sem þarf að þvera vegi. Almenn er landið sem leiðin liggur um frekar slétt og auðvelt yfirferðar, en Landsnet leggur áherslu á að lágmarka slóðagerð og rask en jarðstrengsleiðin liggur að mestu leyti í nágrenni vega og slóða. Á fyrri hluta leiðarinnar er jarðvegur vel burðarhæfur og því hægt að aka meðfram skurði og halda slóðagerð í lágmarki eða jafnvel sleppa. Síðan er útfærsluatriði hvort leggja þarf plötur til aksturs, t.d. á viðkvæmu túnum eða blautu landi, en landslagið býður víða upp á það. Akstursplötur dreifa álagi í sandi og bleytu og verja yfirborð á túnum. Vinna við jöfnun og vinnuslóðir meðfram streng á kaflanum milli Hellu og Hvolsvallar nýtist sem undirlag fyrir frekari uppbyggingu slóðar milli þéttbýliskjarnanna. Þannig var komið til móts við ósk sveitarfélaganna um að leiðarvalið og hönnun strenglagnar tæki mið af framtíðaruppbygginu hjóla- og göngustígs á sem lengstu köflum frá Hellu að Hvolsvelli. Í samræði við sveitarfélögin verður því mögulega hægt að nýta uppgrafterni í hjóla- og göngustígagerð.



Á seinni hluta leiðarinnar má búast við því að þörf sé á gerð uppbyggðra vinnuslóða með dúk undir, einkum á blautum svæðum í grennd við Miðey. Gert er ráð fyrir jöfnun lands með umframefni úr skurði meðfram nýja strengnum á sendnum svæðum og auk um 15.000 m³ af efni úr nærliggjandi námum í vinnuslóðirnar á þeim stöðum sem óburðarhæfur jarðvegur er. Gróft mat á aðstæðum á strengleiðinni gefur til kynna að sleppa megi eiginlegri slóðagerð með aðfluttu efni á allt að 87% af strengleiðinni. Miðað er við að nota akstursplötur eða enga slóð á um 62% leiðarinnar, jafna yfirborð á gróðursnauðum söndum á 25% leiðarinnar og að 5 km slóð verði lögð í landi Miðeyjar eða um 13% leiðarinnar.

Frágangur

Gert er ráð fyrir að frágangur svæðisins sem raskast vegna lagningu strengjarins verði með þeim hætti að svæðið taki á sig fyrri mynd aðliggjandi svæða og staðargróður látinn um að græða sárin. Röskuð svæði verða felld vel að aðliggjandi svæðum og umhverfi og að útlit gróðursvæða verði sem líkast því sem var þegar framkvæmdir hófust. Gert er ráð fyrir að endurnýta svarðlag ofan af skurði eins og hægt er en annars verður sáð í skurðsár þar sem land er gróið með tegundum í samræmi við núverandi gróður. Með því að leggja Rimakotslínu 2 meðfram strengleið Hellulínu 2 á 13 km kafla frá Hellu til Hvolsvallar mun helgunarsvæði strengjanna skarast og á þennan hátt hægt að takmarka röskun á nýju landi og nýta svæði sem eru nú þegar röskuð vegna Hellulínu 2.

Meginmarkmið fyrirhugaðra framkvæmda er að viðhalda afhendingaröryggi á Suðurlandi og Vestmannaeyjum og tryggja að flutningskerfið standi ekki í vegi fyrir atvinnuuppbyggingu á í landshlutanum. Lagning Rimakotslínu 2 er liður í að tryggja tvítengingu að afhendingarstað að Rimakoti, en þangað liggur Rimakotslína 1 nú þegar og mun standa áfram.

4 Umhverfisáhrif

Hér er fjallað um umhverfisáhrif framkvæmdarinnar eins og þeim er lýst í framlögðum gögnum Landsnets og umsögnum umsagnaraðila.

Gróður og vistgerðir

Fram kemur að af vistgerðum innan heildarrasksvæðis framkvæmdar séu tún og akurlendi algengust eða um 30 % af heildarrasksvæði og því næst graslendi um 20% en það búi yfir háu verndargildi skv. gögnum Náttúrufræðistofnun Íslands. Þá einkennist tæplega 4% af því svæði sem veður fyrir raski af víðikjarrvist en sú vistgerð býr yfir mjög háu verndargildi. Gróðurhula svæðisins einkennist því af graslendistegundum, kjarr- og votlendistegundum og af flatlendu, framræstu landi þar sem jarðvegur er þykkur og frjósamur. Á strengleiðinni eru hvorki votlendisvæði né birkiskógar sem njóta verndar skv. lögum um náttúruvernd.

Náttúrufræðistofnun Íslands (NÍ) telur áhrif fyrirhugaðra framkvæmda séu að stærstum hluta tímabundin og afturkræf og ef frágangur og tímasetning framkvæmdaliða er gerð með hagsmuni lífríkis að sjónarmiði ættu umhverfisáhrifin einungis að vera óveruleg. Þá ættu sérstaklega viðkvæm náttúrusvæði ekki að verða fyrir miklum áhrifum. Þar sem vistgerðir með hátt verndargildi (t.d. língresis- og vingulsvist) verða fyrir töluverðu raski þó það sé í nálægð núverandi vega, þarf að huga að því að endurheimta sambærilega gróðurhulu t.d. með því að nýta staðargróður eða sá ríkjandi tegundum. Forðast skal að nota framandi ágengar tegundir við endurheimt gróðurs.

Í svörum Landsnets kemur fram að þess verði gætt að frágangur og tímasetning verði með hagsmuni lífríkis að sjónarmiði og verður það gert í samráði við líffræðing. Framkvæmdaraðili mun gæta þess að vistgerðir sem búa yfir háu verndargildi verði fyrir sem minnstu raski. Ef að viðkvæmur gróður verður fyrir raski á meðan framkvæmdum stendur yfir mun framkvæmdaraðili sjá til þess að sárum gróðurhulunnar verði lokað með því að sá staðargróðri eða ríkjandi tegundum.



Fuglar

Í greinargerð Landsnets kemur fram að fyrirhugaður jarðstrengur liggja um Suðurlandsundirlendi sem skilgreint sé sem mikilvægt fuglasvæði af Náttúrufræðistofnun Íslands. Svæðið sé hins vegar alls um 340.000 ha en þar sé afar þétt varp ýmissa vaðfugla og farfuglar dvelja þar einnig vor og haust auk þess sem töluvert fuglalíf sé á svæðinu á vetrum við auðar ár og vötn

Náttúrufræðistofnun Íslands bendir á að þar sem framkvæmdasvæðið liggja fjær núverandi vegum og yfir gróið land t.d. í landi Miðeyjar sé mjög mikilvægt að forðast óþarfa rask og huga vel að frágangi. Þá ætti að forðast framkvæmdir á varptíma. Svæðið við Miðey er nokkuð votlent, líklega meira en kemur fram á vistgerðakorti Náttúrufræðistofnunar og þá má búast við að þar sé þétt varp mófugla. Mikilvægt er að frágangur nái einnig yfir gerð vinnuslóða á Miðeyjarlandi en ekki kemur skýrt fram hvort gert sé ráð fyrir að sá slóði verði varanlegur eða tímabundinn. Þá ber að varast að raska nágrenni Miðeyjarvatns. Hinn staðurinn þar sem vikið er frá nálægð við veg er við sanda Affalls þar sem strengurinn verður lagður yfir sandauðnir, þverar Affallið og yfir túnspildur norður af Voðmúlastaðahverfi. Þar ríkir hverfisvernd og má m.a. gera ráð fyrir töluverðu spóa- og kjóavarp á svæðinu og þar ætti því einnig að forðast framkvæmdir á varptíma og gæta mjög vel að frágangi.

Landsnet tekur undir atriði þau sem koma fram í umsögn NÍ og mun haga frágangi og tímasetningu framkvæmdar í samráði við líffræðing til þess að áhrif framkvæmdarinnar á þessi svæði verði sem minnst.

Vatnafar og lífríki

Í greinargerð Landsnets kemur fram að árnar sem þurfi að þvera séu lífríkar lindár sem eigi sér vatnsmiklar uppsprettur og vatnsrennsli sé jafnt árið um kring. Þar má aðallega finna lax auk sjóbirtings og urriða og eru vatnsföll á jarðstrengsleið vinsæl til veiða. Þar sem strengurinn verður lagður í brúarstæði eru lítil sem engin áhrif af framkvæmdinni á lífríki og veiði í ánum. Þar sem grafa þarf strenginn í árbotninn verður staðsetning þverana og tímasetning framkvæmdarinnar valin í samráði við veiðifélög á svæðinu til að raska veiði og lífríki í ánum sem minnst. Miðað verður við að grafa strenginn niður fyrir botn ána til þess að tryggja að þær haldi áfram að vera fiskgengar og til að koma í veg fyrir að strengurinn myndi fyrirstöðu í árfarveginum. Forðast verður að grafa strenginn í árbotninn á hrygningartíma eða á þeim tíma þegar seiðum er sleppt í árnar. Framkvæmdin mun valda tímabundnum áhrifum á vatnafar og lífríki í ám. Áhrif framkvæmdarinnar á vatnafar og lífríki í vatni munu helst vara á framkvæmdartíma, lítil eða nánast engin áhrif verða á rekstartíma.

Rangárþing eystra bendir á að lega strengsins verði að vera með þeim hætti að hún hindri ekki eðlilegt flæði um skurði í Landeyjum eða hamli hreinsun þeirra. Gert er ráð fyrir skv. tillögu að heildarendurskoðun aðalskipulags sveitarfélagsins að safnskurðir í Landeyjum verði settir undir hverfisvernd, m.a. til að vernda núverandi land til matvælaframleiðslu og landbúnaðarnota.

Í svörum Landsnets kemur fram að samráð hafi verið við landeigendur um legu strengsins í landi hvers og eins. Í dýpri skurðum verður strengurinn dreginn í rör á lofti þvert yfir skurðina. Í meðal djúpum skurðum verður ræsi lagt í skurðina og fyllt yfir og strengurinn grafinn í fyllinguna. Að öðru leyti verður strengurinn þræddur í rör sem grafið er þvert undir skurðbotn grynri skurða. Þessar aðferðir tryggja rennsli um skurðina og mun strengurinn því ekki hafa áhrif á eðlilegt flæði um skurðina.

Í umsögn Hafrannsóknastofnunar kemur fram að áhrif þverunar með þeim hætti sem lýst er eru séu einkum vegna röskunar á botni og gruggunar árvatnsins. Þá geta veitingar vatns úr farvegi á framkvæmdarstað haft tímabundin neikvæði áhrif og ætti að takmarka þær eins og kostur er. Framkvæmdirnar geta valdi röskun á búsvæðum og afföllum seiða og annarra lífvera sem lifa í vatni.



Stofnunin bendir á að við framkvæmdir þurfi sérstaklega að hafa eftirtalda þætti í huga til að lágmarka áhrif á lífríki:

- 1) Hindra þarf að olía eða önnur skaðleg efni berist í vatn.
- 2) Reynt skal að takmarka framkvæmdasvæðið og umferð farartækja um vatn og vatnsfarvegi eins og kostur er.
- 3) Ganga þarf frá framkvæmdastað þannig að hætta á að lífríki skaðist sé í lágmarki.
- 4) Gæta þarf sérstaklega að meðferð eldsneytis og annarra efna sem gætu verið skaðleg lífríkinu.

Mikilvægt er að verktakar verði upplýstir um umhverfisáhrif og hvernig best sé að verki staðið. Lífríki og vistkerfi í vatni eru ekki jafn sýnileg og á landi þótt þar gildi flest sömu lögmál varðandi áhrif framkvæmda. Eins og að framan greinir hafa ekki farið fram rannsóknir á seiðabúskap Gaddstaðasíkis, Strandarsíkis, Þverár eða Affalls og er þörf á því að kanna það betur fyrir framkvæmdir til að meta hvað er þar í húfi. Einnig þarf að gera frekari grein fyrir staðsetningu efnisnáma, en efnisnám í og við vatnsföll getur haft neikvæð áhrif á lífríki í vatni.

Landsnet svarar því til að gætt verði sérstaklega að því að vatni verði ekki veitt úr farvegi á framkvæmdastað og að árvatnið verði ekki gruggað að óþörfu. Greint verður frá því í útboðsgögnum til verktaka. og í þeim gögnum verður sérstakur ÖHV (öryggi, heilsa, vinnuumhverfi) kafli þar sem gerðar verða kröfur til þeirra verktaka sem munu framkvæma verkið. Þar verður vitnað til þess að koma skuli í veg fyrir olíuleka á vinnusvæðinu og að gætt verði sérstaklega að meðferð eldsneytis og annarra efna.

Auk þess að hafa samráð við veiðifélög á svæðinu verður einnig haft samráð við líffræðing um framkvæmdatíma og staðsetningu þverana til að lágmarka skaða á lífríki. Sú náma sem kemur helst til greina að sækja efni í er Dalstorfa, við Markarfljótsaura. Í útboðsgögnum til verktaka verður greint frá því hvernig efnisnámi skuli háttað svo lífríki hljóti sem minnstan skaða.

Fornleifar

Í umsögn Minjastofnunar Íslands kemur fram að fornleifar hafi verið skráðar á mörgum jörðum í Rangárþingi ytra og Rangárþingi eystra en þó ekki á nærri öllum þeim jörðum sem jarðstrengurinn muni liggja um. Fyrirliggjandi skráning er heldur ekki nógu nákvæm til að teljast fullnægjandi í tengslum við lagningu jarðstrengs eins og þess sem hér um ræðir. Minjastofnun Íslands telur að að fá þurfi fornleifafræðing til að skrá fornleifar á svæði sem nær a.m.k. 15 metra til hvorrar handar út frá fyrirhugaðri legu strengsins. Einnig þarf að skrá svæði sem nær a.m.k. 15 m úr fyrir fyrirhugaða tengistaði á strengjaleiðinni. Stofnunin telur að ekki þurfi að skoða svæðið milli Hellu og Hvolsvallar þar sem strengurinn mun liggja í vegöxl og á svæði sem að mestu er þegar raskað. Minjastofnun Íslands telur að ofangreind framkvæmd skuli háð mati á umhverfisáhrifum. Þegar fornleifar á fyrirhuguðu framkvæmdasvæði hafa verið skráðar þarf að sýna útlínur þeirra og staðsetningu á loftmynd/korti ásamt fyrirhugaðri lagnaleið strengsins. Fjalla þarf um fornleifar innan leiðarinnar og áhrif framkvæmdarinnar á fornleifar. Loks þarf að gera grein fyrir mótvægisáðgerðum sem framkvæmdaraðili hyggst grípa til vegna fornleifa.

Í svörum Landsnets kemur fram að fyrirtækið hafi gert samning við fornleifafræðing sem muni skrá fornleifar á strengleiðinni frá Hvolsvelli að Rimakoti í samræmi við kröfur Minjastofnunar. Fornleifafræðingurinn mun síðan meta áhættuna sem gæti stafað af framkvæmdinni á þær fornleifar sem finna má á leiðinni. Ef að áður ókunnar fornminjar á strengleið munu koma í ljós með nýrri fornleifaskráningu mun lega strengsins vera aðlöguð svo hún skarist ekki á við friðhelgað svæði fornleifa og verður það gert í samráði við fornleifafræðing. Niðurstaða úr fornleifaskráningu verður borin undir Minjastofnun áður en sótt verður um framkvæmdaleyfi.



Í frekari umsögn Minjastofnunar kemur fram að Landsnet sé að uppfylla þær kröfur sem Minjastofnun setti fram í fyrri umsögn sinni. Að því gefnu að það verklag sem lýst er í svari Landsnets verði viðhaft telur Minjastofnun ekki þörf á að framkvæmdin fari í mat á umhverfisáhrifum.

5 Skipulag og leyfi

Fyrirhuguð framkvæmdir kalla á breytingar á Aðalskipulagi Rangárþings ytra 2016-2028 og Aðalskipulagi Rangárþings eystra 2012-2024.

Gera þarf viðeigandi breytingar á deiliskipulagi þar sem ekki er gert ráð fyrir jarðstrengnum og helgunarsvæði hans ef ekki reynist unnt að leggja hann utan deiliskipulagssvæðis.

Framkvæmdin er háð framkvæmdaleyfi Rangárþings eystra og Rangárþings ytra, leyfi Fiskistofu skv. lögum um lax- og silungsveiði og starfsleyfi Heilbrigðiseftirlits Suðurlands skv. reglugerð um losun frá atvinnurekstri og mengunarvarnaeftirlit.

6 Niðurstaða

Um er að ræða lagningu 132 kV jarðstrengs alls um 36 km leið frá Hellu að Rimakoti í Landeyjum. Framkvæmdin er tilkynningarskyld til ákvörðunar um matsskyldu samkvæmt 19. gr. og lið 10.16 í 1. viðauka í lögum um umhverfismat framkvæmda og áætlana.

Eðli og staðsetning framkvæmdar og eiginleikar hugsanlegra áhrifa hennar

Við mat á því hvort tilkynningarskyld framkvæmd skuli háð umhverfismati skal taka mið af eðli framkvæmdar, svo sem stærð, hönnun og umfangi hennar, nýtingar náttúruauðlinda og mengun, sbr. 1. tl. 2. viðauka laga nr. 111/2021. Þá skal taka mið af staðsetningu framkvæmdar og hversu viðkvæm þau svæði eru sem líklegt er að framkvæmd hafi áhrif á, svo sem með tilliti til landnotkunar, verndarákvæða, einkum svæða sem njóta verndar skv. lögum um náttúruvernd eða vegna fornleifa. Einnig ber að líta til álagspóls náttúrunnar, svo sem með tilliti til votlendissvæða, og kjörlendis dýra sbr. 2 tl. 2. viðauka laga nr. 111/2021. Þá ber að skoða áhrif framkvæmdar í ljósi eðlis og staðsetningar hennar, svo sem með tilliti til umfangs, eðlis, styrks og fjölbreytileika áhrifa, hverjar líkur séu á áhrifum, tímalengdar, tíðni og afturkræfni áhrifa og möguleika á að draga úr áhrifum, sbr. 3. tl. 2. viðauka laga nr. 111/2021.

Um er að ræða nokkuð umfangsmikla framkvæmd, þ.e. lagningu jarðstrengs um 36 km leið og mun rasksvæði verða um 10 m breitt og alls um 34 ha. Fyrirhugað er að halda slóðagerð í lágmarki á jarðstrengsleiðinni og liggur leiðin að mestu í grennd við vegi og slóða og ekki reiknað með uppbyggðum vegslóða nema á um 13% af leiðinni. Gert er ráð fyrir að þvera minni vatnsföll en við stærri ár verður strengurinn lagður í brúarstæði. Þverun áa kann að hafa áhrif á lífríki og búsvæði lífvera og valda afföllum seiða vegna röskunar á botni og gruggunar árvatnsins. Hafrannsóknastofnun hefur í umsögn sinni bent á aðgerðir sem þarf að viðhafa við framkvæmdir í straumvötnum sem Landsnet hefur tekið undir auk þess sem samráð verður haft við veiðifélög um tímasetningu framkvæmda og staðsetningu þverana. Jarðstrengurinn kemur til með að liggja um gróin svæði sem bera einkenni umsvifa mannsins, en mun raska á afmörkuðum svæðum vistgerðum sem hafa hátt eða mjög hátt verndargildi. Skipulagsstofnun tekur undir umsögn Náttúrufræðistofnunar að þar sem vistgerðir með hátt verndargildi verða fyrir töluverðu raski þarf að huga að því að endurheimta sambærilega gróðurhulu t.d. með því að nýta staðargróður eða sá ríkjandi tegundum. Fyrirhugaðar framkvæmdir munu fara fram á mikilvægu fuglasvæði sem er mjög umfangsmikið en Náttúrufræðistofnun hefur bent sérstaklega á tvö svæði sem geta verið viðkvæm og hafa þarf í huga að forðast allt óþarfa rask og að framkvæmdir verði utan varptíma. Minjastofnun Íslands benti á í umsögn sinni að fyrirliggjandi fornleifaskráning væri ekki fullnægjandi og að fá þurfi



fornleifafræðing til að skrá fornleifar og hefur Landsnet fallist á kröfu Minjastofnunar og munu niðurstöður skráningarinnar verða bornar undir undir Minjastofnun áður en sótt verður um framkvæmdaleyfi.

Skipulagsstofnun telur að helstu umhverfisáhrif fyrirhugaðrar framkvæmdar verði vegna rasks á gróðri innan áhrifasvæðis strenglagnarinnar en með endurheimt vistgerða sem hafa hátt verndargildi og vönduðum frágangi má draga verulega úr neikvæðum áhrifum. Miðað við reynslu af jarðstrengslögnum að svipuðu umfangi og aðstæðum sem fjallað er um í greinargerð Landsnets eru líkur á að ummerki framkvæmda verði lítil innan nokkurra ára. Með því að forðast framkvæmdir á varptíma má einnig draga úr neikvæðum áhrifum á fugla. Búast má við neikvæðum áhrifum á lífríki áa sem verða þveraðar en með vönduðum vinnubrögðum í samræmi við ábendingar Hafrannsóknastofnunar og með því að halda framkvæmdum utan hrygningartíma eða þess tíma þegar seiðum er sleppt í árnar má draga úr eða koma í veg fyrir að áhrif á lífríki straumvatna verði veruleg.

Ákvörðunarorð

Á grundvelli fyrirbyggjandi gagna er það niðurstaða Skipulagsstofnunar að fyrirhuguð framkvæmd sé ekki líkleg til að hafa í för með sér umtalsverð umhverfisáhrif, sbr. þau viðmið sem tilgreind eru í 2. viðauka laga um umhverfismat framkvæmda og áætlana. Því skal framkvæmdin ekki háð mati á umhverfisáhrifum.

Samkvæmt 30. gr. laga um umhverfismat framkvæmda og áætlana má kæra ákvörðunina til úrskurðarnefndar umhverfis- og auðlindamála. Kærufrestur er til 5. apríl 2022.

Reykjavík, 2. mars 2022

Egill Þórarinnsson

Jakob Gunnarsson